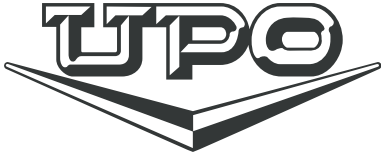
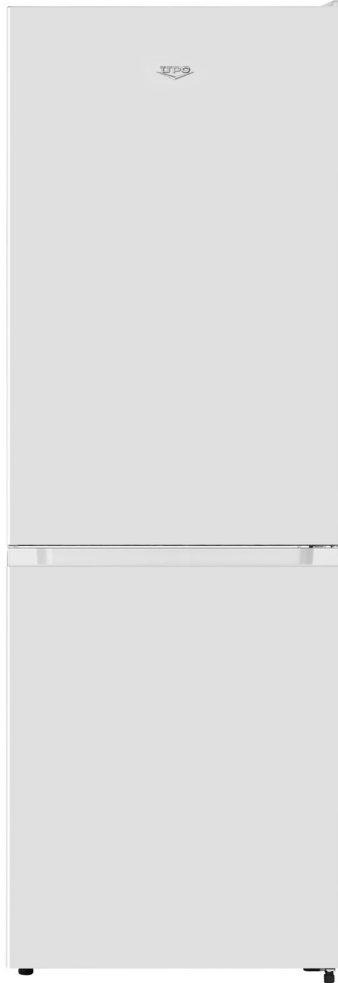


FI



**YKSITYISKOHTAISET  
OHJEET**  
JÄÄKAAPPIPAKASTIMEN  
KÄYTTÄMISEKSI



**Kiitämme sinua** osoittamastasi luottamuksesta ostaessasi laitteemme, joka on suunniteltu helpottamaan elämääsi. Helpottaaksemme laitteen käyttöä toimitamme laitteen mukana yksityiskohtaiset käyttöohjeet sekä erilliset asennusohjeet. Niiden tarkoitus on auttaa sinua tutustumaan uuteen laitteeseesi mahdollisimman nopeasti.

Toivomme sinun saavan paljon iloa laitteen käytöstä.

### **Tämä tuote on tarkoitettu vain kotitalouskäyttöön.**

**Jääkaappi** on tarkoitettu tuoreiden ruokatarvikkeiden säilyttämiseen yli 0 °C:n lämpötilassa.

**Pakastin** on tarkoitettu tuoreiden ruokatarvikkeiden pakastamiseen ja pitkäaikaiseen säilyttämiseen (jopa yhden vuoden ajan elintarvikkeen tyypistä riippuen).

Vieraile verkkosivuillamme, missä voit syöttää vastaavaan kenttään laitteen arvokilpeen merkityn mallinumeron löytääksesi yksityiskohtaisen kuvauksen laitteestasi, käyttöön liittyviä vinkkejä, apua vianetsintään, huoltotietoja, käyttöohjeet jne.



<http://www.upo.fi>



Tärkeä varoitus

# SISÄLLYSLUETTELO

---

## 4 TÄRKEITÄ HUOMAUTUKSIA JA VAROTOIMENPITEITÄ

---

4 Turva- ja varoitustiedot

JOHDANTO

## 11 UUDEN LAITTEESI ASENNUS

---

### 13 LAITTEEN SELOSTUS

---

### 14 OVEN AVAUTUMISSUUNNAN VAIHTAMINEN

---

### 22 NÄYTÖN OHJAUS

---

### 24 LAITTEEN KÄYTTÖ

LAITTEEN  
KUVAAUS

## 28 KÄYTÄNNÖLLISIÄ VINKKEJÄ JA OHJEITA

---

### 30 PUHDISTUS JA HOITO

LAITTEEN  
SULATTAMINEN  
JA  
PUHDISTAMINEN

## 31 VIANETSINTÄ

---

### 33 LAITTEEN HÄVITTÄMINEN

SEKALAISTA

# TÄRKEITÄ HUOMAUTUKSIA JA VAROITIMENPITEITÄ

---



## TURVA- JA VAROITUSTIEDOT

Lue tämä käyttöopas – myös sen vinkit ja varoitukset – huolellisesti ennen laitteen asennusta ja ensimmäistä käyttökertaa oman turvallisuutesi ja oikean käytön varmistamiseksi. Turhien virheiden ja tapaturmien välttämiseksi on tärkeää varmistaa, että kaikki laitetta käyttävät henkilöt ovat perehtyneet sen käyttöön ja turvaominaisuuksiin. Talleta nämä ohjeet ja varmista, että ne seuraavat laitetta, jos sitä siirretään tai jos se myydään, jotta kaikki käyttäjät sen elinkaaren aikana ovat asianmukaisesti perillä sen käyttö- ja turvaohjeista.

Noudata näiden käyttöohjeiden varotoimia ihmishenkien ja omaisuuden turvaamiseksi, sillä valmistaja ei ole vastuussa laiminlyöntien aiheuttamista vahingoista.

### **Lasten ja muutoin turvattomien henkilöiden turvallisuus**

EN-standardin mukaisesti

Tätä laitetta voivat käyttää 8-vuotiaat tai sitä vanhemmat lapset ja henkilöt, joilla on alentunut fyysinen, aistitoimintoihin liittyvä tai henkinen toimintakyky tai joilta puuttuu kokemusta ja tietoa, jos heitä valvotaan asianmukaisesti tai heille on annettu opastusta laitteen turvallisesti käyttämiseksi ja he ymmärtävät siihen liittyvät vaarat. Lapset eivät saa leikkiä laitteella. Lapset eivät saa suorittaa puhdistukseen tai huoltoon liittyviä töitä ilman valvontaa.

3–8-vuotiaat lapset saavat täyttää ja tyhjentää jääkappia.

IEC-standardin mukaisesti

Laitetta ei ole tarkoitettu lasten tai sellaisten henkilöiden käyttöön, joiden fyysinen tai henkinen toimintakyky on rajoittunut tai joilla ei ole kokemusta tai tietoa laitteen käytöstä muutoin kuin heidän turvallisuudestaan vastaavan henkilön valvonnassa tai opastuksella.

- Pidä kaikki pakkausmateriaalit lasten ulottumattomissa tukehtumisvaaran vuoksi.
- Jos hävität laitteen, vedä pistoke pistorasiasta, katkaise liitäntäkaapeli (mahdollisimman läheltä laitetta) ja irrota ovi, etteivät lapset saa sähköiskua leikkiessään tai jää vangiksi laitteen sisään.
- Jos tällä laitteella, jossa on magneettiset ovitiivisteet, korvataan vanha laite, jonka ovessa tai kannessa on jousilukko (salpa), varmista, että jousi on tehty käyttökelvottomaksi, ennen kuin hävität vanhan laitteen. Näin estät sitä muuttumassa hengenvaaralliseksi ansaksi lapsille.



### **Yleinen turvallisuus**

- **VAROITUS** Tämä laite on tarkoitettu käytettäväksi kotitalouksissa ja sellaisissa kuin:
  - henkilökunnan keittiöissä kaupoissa, toimistoissa ja muissa työympäristöissä;
  - maataloissa ja asiakkaiden käyttöön hotelleissa, motelleissa ja muissa asumistyyppisissä ympäristöissä;
  - majoitus ja aamiainen -tyyppisissä ympäristöissä;
  - pitopalvelutoiminnassa tai vastaavissa käyttökohteissa, jotka eivät kuulu vähittäismyynnin piiriin.

- VAROITUS Älä säilytä laitteessa räjähdysherkkiä aineita, kuten syttyviä ponnekaasuja sisältäviä tölkkejä.
- VAROITUS Jos virtajohto on vaurioitunut, se on vaihdettava valmistajan, sen valtuuttaman huoltoyrityksen tai vastaavan pätevän henkilön toimesta vaarojen välttämiseksi.
- VAROITUS Pidä laitteen kotelossa tai sen sisärakenteissa olevat tuuletusaukot vapaina esteistä.
- VAROITUS Älä käytä mekaanisia apuvälineitä tai muita kuin valmistajan suosittelemia tapoja sulatuksen nopeuttamiseksi.
- VAROITUS Älä vaurioita kylmäaineen kiertoa.
- VAROITUS Älä käytä sähkölaitteita laitteen ruokien säilytyslokeroiden sisällä, elleivät ne ole valmistajan suosittelemia tyyppiä.
- VAROITUS Kylmäaine ja eristeen vaahdotuskaasu ovat palavia kaasuja. Laitteen saa hävittää ainoastaan valtuutetussa jätehuoltokeskuksessa. Älä altista liekeille.
- VAROITUS Varmista laitetta sijoittaessasi, ettei virtajohto puristu eikä vahingoitu.
- VAROITUS Älä sijoita laitteen taakse useampiosaisia haaroittimia tai jatkojohtoja.

## Ledin vaihtaminen

- VAROITUS Käyttäjä ei saa vaihtaa LED-valoa itse! Jos LED-valo on vahingoittunut, käänny asiakaspalvelun puoleen.

## Kylmäaine

Laitteen kylmäainepiirissä kiertää kylmäaineena isobuteenia (R600a). Se on hyvin ympäristömyötäistä luonnonkaasua, joskin tulenarkaa. Varmista, ettei mikään kylmäainepiirin osa vahingoitu laitteen kuljetuksen ja asennuksen aikana. Kylmäaine (R600a) on syttyvää.

- **VAROITUS** Jääkaapit sisältävät kylmäainetta ja eristekaasuja. Kylmäaine ja kaasut on hävitettävä ammattilaisten toimesta, sillä ne voivat aiheuttaa silmävaurioita tai tulipalon. Varmista, ettei kylmäainepiirin putkisto ei ole vahingoittunut, kun luovutat kaapin hävitettäväksi asianmukaisesti.



### **VAROITUS! Tulipalon vaara / syttyviä materiaaleja.**

Jos kylmäainepiiri vahingoittuu:

- pidä avotuli ja syttymislähteet loitolla.
- tuuleta laitteen sijaintitila perusteellisesti.

Tuotteen eritelmien tai tuotteen muuttaminen millä tahansa tavalla on vaarallista.

Johdon vaurio voi aiheuttaa oikosulun, tulipalon ja/tai sähköiskun.



### **Sähköturvallisuus**

- Virtajohtoa ei saa jatkaa.
- Varmista, ettei pistoke ole puristunut eikä vaurioitunut. Puristunut tai vaurioitunut pistoke voi ylikuumentua ja aiheuttaa tulipalon.
- Varmista, että pääset käsiksi laitteen pistokkeeseen.
- Älä vedä virtajohdosta.
- Jos pistorasia on löysällä, älä työnnä pistoketta pistorasiaan. Sähköiskun tai tulipalon vaara.
- Laitetta ei saa käyttää ilman sisävalaistuksen lampun suojusta.
- Jääkaapin saa kytkeä ainoastaan yksivaiheiseen vaihtovirtaan, jonka jännite on 220~240 V / 50 Hz. Jos käyttäjän verkkovirran jännitevaihtelut ovat edellä mainittua vaihteluväliä suuremmat, käytä jääkaapin yhteydessä automaattista jännitteensäätäjää, jonka teho

on yli 350 W. Jääkaapille on varattava oma pistorasia, johon ei saa kytkeä muita sähkölaitteita. Pistorasian on oltava maadoitettu.

## **Päivittäinen käyttö**

- Älä säilytä laitteessa syttyviä kaasuja tai nesteitä räjähdysvaaran vuoksi.
- Älä käytä laitteen sisällä mitään sähkölaitteita (esim. jäätelökonetta, vatkainta tms.).
- Kun irrotat pistokkeen pistorasiasta, älä vedä johdosta.
- Älä aseta kuumia esineitä laitteen muoviosien lähetyville.
- Älä aseta elintarvikkeita suoraan takaseinän ilman ulostuloaukkoa vasten.
- Säilytä valmiiksi pakattuja pakasteita pakasteiden valmistajien ohjeiden mukaisesti.
- Noudata laitteiden valmistajien säilytysohjeita tarkasti. Tarkista säilytystä koskevat ohjeet.
- Älä sijoita hiilihapotettuja tai kuplivia juomia pakastinosaan, koska astiaan syntyy painetta, joka voi aiheuttaa räjähdyksen ja laitevaurioita.
- Pakasteet voivat aiheuttaa paleltumia, jos ne syödään suoraan pakastinosasta.
- Älä sijoita laitetta suoraan auringonvaloon.
- Pidä palavat kynttilät, lamput ja muut avoliekin sisältävät esineet loitolla laitteesta, ettei se syty palamaan.
- Laite on tarkoitettu elintarvikkeiden ja/tai juomien säilytykseen normaalissa kotitaloudessa, kuten tässä käyttöohjekirjassa on selvitetty. Laite on painava. Ole varovainen siirtäessäsi sitä.
- Älä siirrä äläkä kosketa pakastinosassa olevia tuotteita, jos kätesi ovat märät/kosteat, koska ihosi voi rikkoutua tai voit saada paleltumia.
- Älä koskaan seiso alustan, hyllyjen, ovien päällä äläkä käytä niitä askelmina.
- Sulanutta pakastetta ei saa jäädyttää uudelleen.



- Älä nauti mehujäätä tai jääkuutioita suoraan pakastimesta, sillä ne voivat aiheuttaa paleltumia suuhun ja huuliin.
- Älä ylikuormita oven hyllyjä äläkä sijoita liikaa elintarvikkeita vihanneslokeroihin, etteivät tuotteet putoa ja aiheuta vammoja tai laitevaurioita.
- VAROITUS - Ruoka on pakattava pusseihin ennen sen laittamista jääkaappiin. Nesteitä on säilytettävä pulloihissa tai suljetuissa astioissa roiskumisen välttämiseksi, koska tuote on rakenteeltaan sellainen, että sitä ei ole helppo puhdistaa.

## **Varoitus!**

### **Hoito ja puhdistus**

- Sammuta laite ja irrota pistoke pistorasiasta ennen huoltoa.
- Älä puhdistu laitetta metallinesineillä, höyrypesurilla, eteerisellä öljyllä, orgaanisilla liuottimilla tai hankausaineilla.
- Älä irrota huurretta terävillä esineillä. Käytä muovista kaavinta.

### **Asennus Tärkeää!**

- Noudata sähköliitännän osalta tiukasti tässä käsikirjassa asetettuja ohjeita.
- Pura laite pakkauksesta ja tarkista, ettei siinä ole vaurioita. Älä kytke laitetta, jos siinä vaurioita. Ilmoita mahdolliset vauriot välittömästi ostopaikkaan. Säilytä pakkaus tässä tapauksessa.
- On suositeltavaa odottaa ainakin neljä tuntia, ennen kuin kytket laitteen, jotta öljy valuu takaisin kompressoriin.
- Laitteen ympärille on jätettävä riittävä ilmankierto, muutoin laite ylikuumenee. Varmista riittävä ilmanvaihto noudattamalla asennusohjeita. Mikäli mahdollista, tuotteen takaseinää ei saa sijoittaa liian lähelle seinää,

jotta lämpenevät osat (kompressori, lauhdutin) eivät kosketa sitä. Torju tulipalon vaara noudattamalla asennusohjeita.

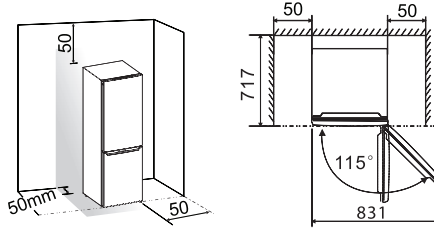
- Laitetta ei saa sijoittaa lämpöpattereiden tai liesien lähelle.
- Pistokkeeseen on päästävä helposti käsiksi laitteen asennuksen jälkeenkin.

## **Huolto**

- Laitteen huoltamiseksi tarvittavat mahdolliset sähkötyöt saa suorittaa pätevä sähkösaentaja tai valtuutettu henkilö.
- Tuotetta saa huoltaa vain valtuutettu huolto, ja huollossa on käytettävä ainoastaan alkuperäisiä varaosia,
  - 1) jos laite on huurtumaton.
  - 2) jos laitteessa pakastinosa.

# UUDEN LAITTEESI ASENNUS

- Tutustu seuraaviin vinkkeihin ennen laitteen ensimmäistä käyttökertaa.
- Laite on tarkoitettu vapaasti seisovaan asennukseen. Nimellis-/minimivirrankulutuksen saavuttamiseksi jätä aina 50 mm vapaata tilaa seinän ja laitteen takaosan väliin sekä laitteen yläpuolelle. Varmista myös riittävä ilmankierto laitteen kummallakin sivulla ja yläpuolella.
- Laite voidaan sijoittaa myös keittiökaappien tai kaappien väliin tai seinän viereen. Näin sijoitettuna laite toimii moitteettomasti; virrankulutus saattaa kuitenkin kasvaa. Noudata kuvan mukaisia minimietäisyyksiä laitteen yläpuolella ja takana.
- Ota huomioon laitteen oven avaamiseen tarvittava tila, jotta vetolaatikot ja hyllyt voidaan vetää ulos ja poistaa (katso asennuskaavio).



Huomaa:

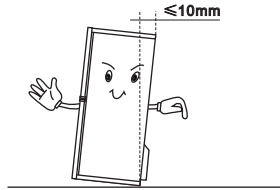
- Tämä laite toimii asianmukaisesti alla olevassa taulukossa ilmoitetussa ilmastoluokassa. Se ei välttämättä toimi kunnolla, jos lämpötila pysyy pitkään ilmoitetun alueen ylä- tai alapuolella.

Ilmastoluokka	Ympäristön lämpötila
SN	+10 °C - +32 °C
N	+16 °C - +32 °C
ST	+16 °C - +38 °C

- Sijoita laite kuivaan paikkaan kosteusvahinkojen välttämiseksi.
- Pidä laite poissa suorasta auringonvalosta, sateesta ja pakkasesta. Sijoita laite kauas lämmönlähteistä, kuten kamiinoista, takoista tai lämmittimistä.

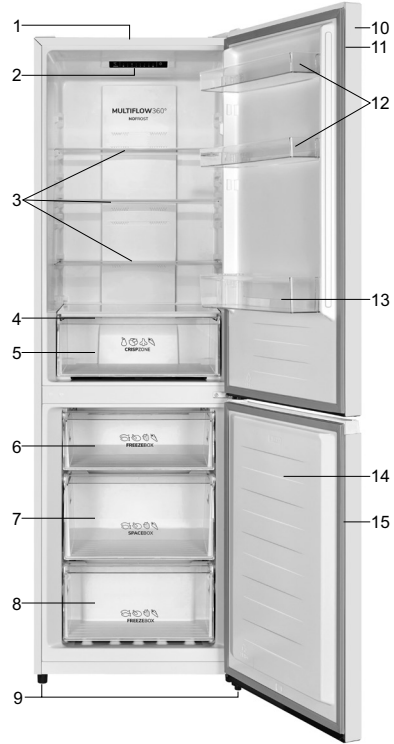
## Laitteen vaaitus

- Laitteen jalkoja voidaan joutua säätämään laitteen vaaittamiseksi ja ilmankierron varmistamiseksi alhaalle laitteen takaosaan, voit säätää niitä sormilla tai soveltuvalla avaimella.
- Jotta ovet sulkeutuvat itsestään, kallista yläosaa taaksepäin noin 10 mm.



# LAITTEEN SELOSTUS

1. Kaappi
2. Ohjauksyksikkö ja LED-valo
3. Lasihyllyt
4. Juureslokeron kansi
5. Juureslokeri
6. Ylälaatikko
7. Keskilaatikko
8. Alalaatikko
9. Säädetävät jalat
10. Jääkaapin ovi
11. Jääkaapin oven tiiviste
12. Ylähylly
13. Alahylly
14. Pakastimen ovi
15. Pakastimen oven tiiviste



**Huom:** Tuotteidemme jatkuvien muutosten vuoksi jääkaappisi voi olla hieman erilainen kuin tässä käyttöohjeessa, mutta sen toiminnot ja menetelmät pysyvät samoina.

Jos pakastimeen tarvitaan lisää tilaa, voit poistaa laatikot (paitsi alemman pakastinlaatikon), jääpalalokerikko.

# OVEN AVAUTUMISSUUNNAN VAIHTAMINEN

---

Puoli, jolle ovi avautuu, voidaan vaihtaa oikealta puolelta (kuten toimitettu), vasemmalle puolelle, jos asennuspaikka niin vaatii.

Varoitus! Kun vaihdetaan puoli, jolle ovi avautuu, laite ei saa olla liitettyinä sähköverkkoon. Varmista, että pistoke on irrotettu pistorasiasta.

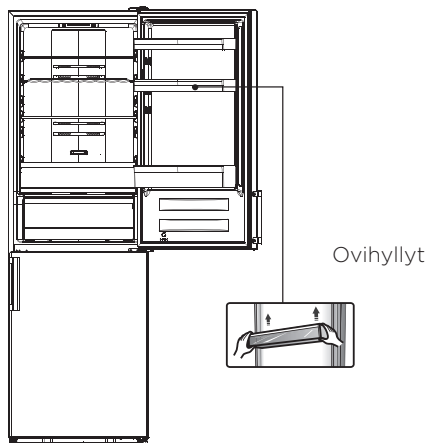
Tarvittavat työkalut.

	
<b>8 mm:n hylsyavain</b>	<b>Ristikantaruuveisseli</b>
	
<b>Ohutpäinen ruuvimeisseli</b>	<b>8 mm:n avain</b>

Huom:

- Kallista tarvittaessa jääkaappia taaksepäin päästäksesi käsiksi sen pohjaan. Laite on pidettävä pehmeän vaahtomuovin tai vastaavan materiaalin päällä, ettei jääkaapin takaseinä vahingoitu. Oven kätsyyden vaihtaminen on yleensä suositeltavaa suorittaa seuraavien vaiheiden mukaisesti. Eri mallit voivat vastata eri kuvia. Mallit kirjoitetaan kuvaan. Jos jotkin osat eivät näy kuvassa, jätä kyseinen kuvaus huomiotta.

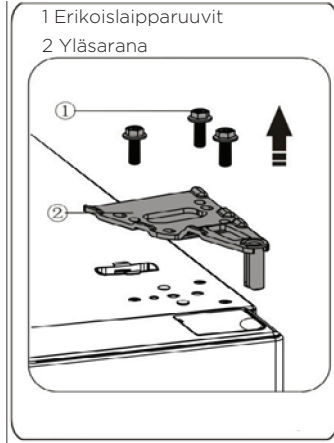
1. Aseta jääkaappi pystysuoraan. Avaa yläovi, jotta kaikki ovihyllyt voidaan poistaa (niiden vahingoittumisen estämiseksi), ja sulje sitten ovi.



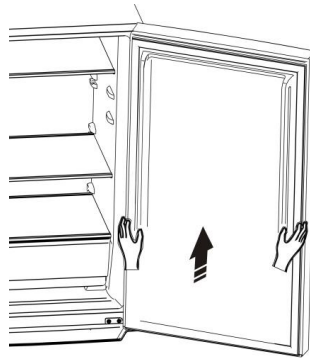
2. Irrota osa 1, löysää osa 2 jääkaapin oikeasta yläkulmasta.



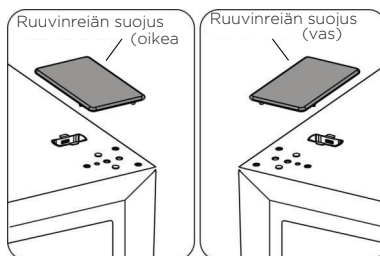
3. Irrota ruuvit 1 ja sarana 2.



4. Irrota yläovi keskisanasta nostamalla ovi varovasti suoraan ylös. Aseta sitten yläovi tasaiselle alustalle yläkansi ylöspäin.

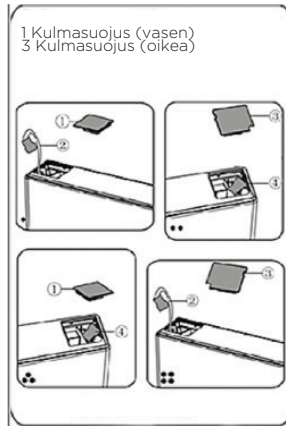


5. Ota ruuvinreiän suojus (oikea) muovipussista ja asenna se jääkaapin rungon oikeaan yläkulmaan. Poista sitten ruuvinreiän suojus (vasen) laitteen vasemmasta yläkulmasta ja laita se muovipussiin.

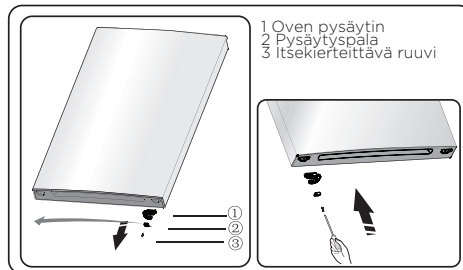




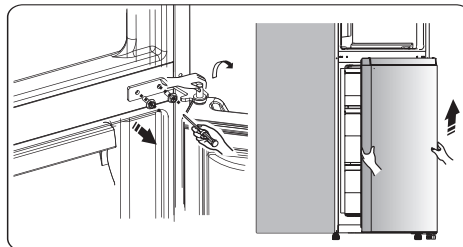
6. Poista osa 1 yläsuojuksen vasemmasta yläkulmasta. Poista sitten osa 3 yläsuojuksen oikeasta yläkulmasta. Asenna osa 1 yläsuojuksen oikeaan yläkulmaan.



7. Löysää ruuvi 3 ja poista osa 2 ja osa 1. Asenna toimitettu (muovipussissa) oven vaihtopysäytin-vasen 4 ja osa 2 (pysäytyspala) vasemmalle puolelle ruuvilla 3. Säilytä osa 1 laitteen mukana tulevaa käyttöä varten.



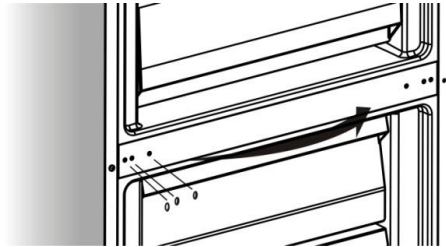
8. Löysää keskisaranan kiinnitysruuvit ja irrota keskisarana. Irrota sitten alaovi.



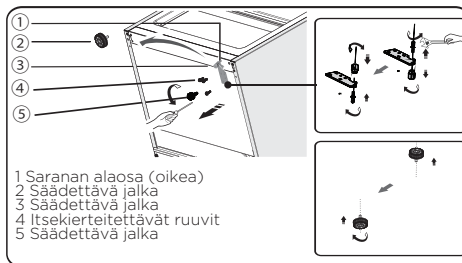
9. Aseta alaovi tasaiselle alustalle paneeli ylöspäin. Löysää ruuvi 3 ja irrota osa 2 ja osa 1. Asenna toimitettu (muovipussissa) oven vaihtopysäytin-vasen 4 ja osa 2 (pysäytyspala) vasemmalle puolelle ruuvilla 3. Säilytä osa 1 laitteen mukana tulevaa käyttöä varten.



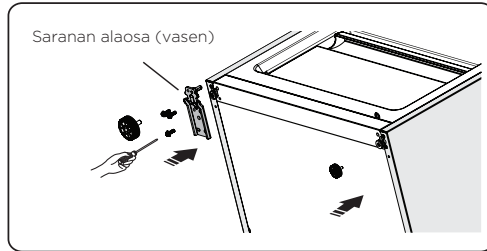
10. Vaihda keskimmäisen peitelevyn ruuvireikäsuojukset vasemmalta oikealle (ks. alla oleva kuva).



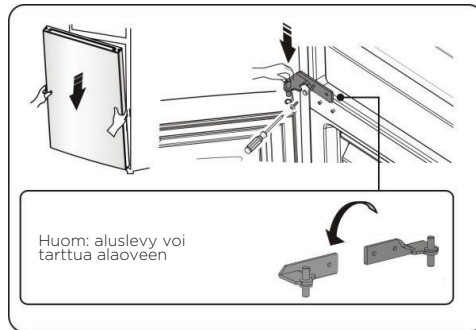
11. Kallista jääkaappia taaksepäin ja poista osa 2.



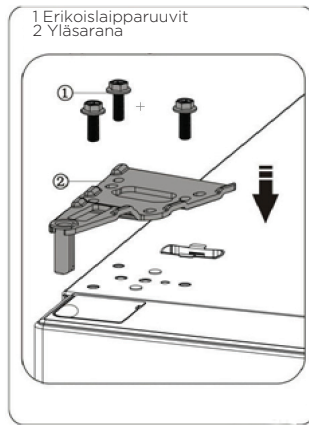
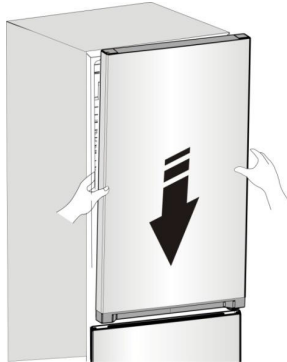
12. Irrota osa 3 alemmasta saranatapista ja irrota alempi saranatappi. Vaihda sen paikka vastakkaiseen reikään ja kiristä sitten paikalleen, ja asenna sitten osa 3 alempaan saranatappiin.
13. Asenna kohdassa 11 irrotetut osat paikalleen, vaihda osa 1 vasemmalle ja kiinnitä ruuveilla 4. Asenna lopuksi osa 2.



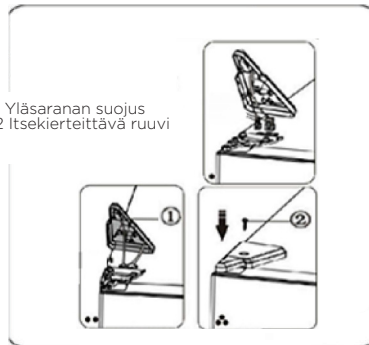
14. Aseta alaovi alempaan saranatappiin ja pidä se paikallaan. Käännä keskisanaa 180°, vaihda akselin aluslevy alapuolelle, säädä keskisarana sopivaan asentoon ja asenna se varmistaen, että alaovi on kiinnitetty kunnolla paikalleen.



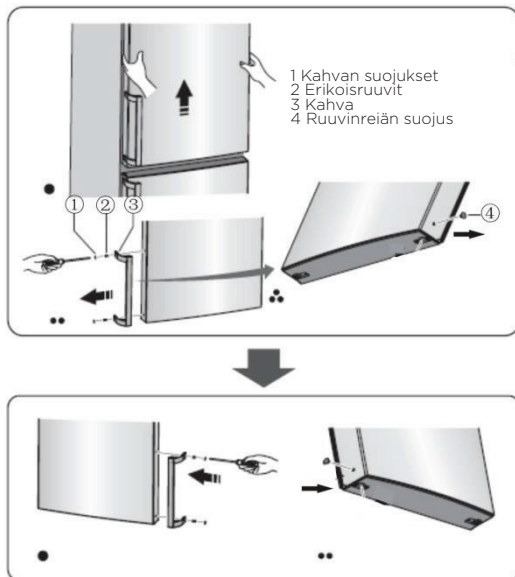
15. Siirrä yläovi sopivaan asentoon, ja kiinnitä sitten osa 2 ruuveilla 1.



16. Kiinnitä osa 1 ruuvilla 2, katso kohta 2.

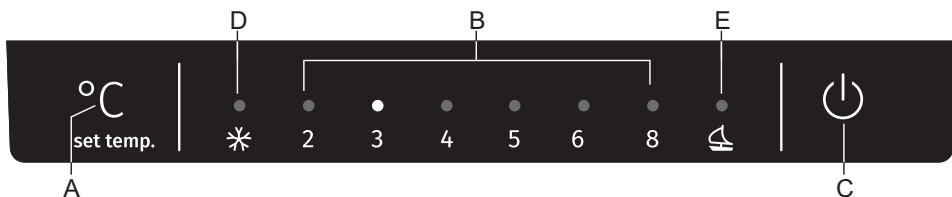


17. Avaa yläovi, asenna ovihyllyt ja sulje ovi. Huom: Jos laitteessasi on kahva, se on vaihdettava toiselle puolelle alla olevien ohjeiden mukaisesti. Irrota yläovi ja aseta se tasaiselle alustalle paneeli ylöspäin. Vipua osaa 1 ja osaa 4, ja löysää sitten ruuvit 2 kuvan mukaisesti. Vaihda kahva 3 oikealle puolelle ja asenna sitten ruuvit 2, osa 1 ja osa 4 vuorollaan.



# NÄYTÖN OHJAUS

Käytä laitettasi seuraavien ohjauspaneelia koskevien ohjeiden mukaisesti, laitteessasi on alla olevissa kuvissa näkyviä näyttöpaneeleita vastaavat toiminnot ja tilat. Kun laitteeseen kytketään virta ensimmäistä kertaa, näyttöpaneelin kuvakkeiden taustavalo syttyy. Jollei mitään painikkeita ole painettu ja ovet ovat kiinni, taustavalo sammuu.



- A** Lämpötilan säätö- ja tilanvalintapainike
- B** Jääkaappiosaston lämpötilan näyttö
- C** Virran päälle/pois-painike
- D** Pikapakastustoiminnon merkkivalo
- E** Lomatoiminnon merkkivalo

## Lämpötilan säätäminen

Kun käynnistät jääkaappisi ensimmäisen kerran, suosittelemme säätämään jääkaapin lämpötilaksi 4 °C. Lämpötilaa voidaan muuttaa seuraavien ohjeiden mukaisesti.

Varoitus! Lämpötilaa säätämällä asetetaan koko jääkaapin sisällön keskimääräinen lämpötila. Eri osastojen sisälämpötilat voivat poiketa paneelissa näkyvistä lämpötila-arvoista sen mukaan, paljonko ruokaa mihinkin on sijoitettu. Myös ympäristön lämpötila voi vaikuttaa laitteen tosiasialliseen sisälämpötilaan.

### 1. Jääkaappi

Säädä lämpötilaksi tarpeen mukaan 2–8 °C painamalla **A**-painiketta, jolloin näyttöpaneeli näyttää vastaavat arvot seuraavassa järjestyksessä.



## 2. Tila

Voit valita erilaisia tiloja tarpeittesi mukaan painamalla näyttöpaneelin **A**-painiketta, jolloin vastaava kuvake syttyy.

## 3. Tehopakastus

Tehopakastus alentaa pakastimen lämpötilaa ja pakastaa elintarvikkeen nopeammin. Näin tuoreen ruoan vitamiinit ja ravintoarvot säilyvät ja ruoka säilyy pitempään.

- Siirry tehopakastustilaan painamalla **A**-painiketta 3 sekunnin ajan.
- Kun tehopakastustila on valittuna, **D**-merkkivalo palaa ja pakastimen lämpötilaksi säätyy  $-25\text{ °C}$  (ympäristön lämpötila alle  $20\text{ °C}$ ) tai  $-30\text{ °C}$  (ympäristön lämpötila yli  $20\text{ °C}$ ).
- Mikäli haluat pakastaa enimmäismäärän ruokaa, odota noin vuorokausi (24 h).
- Tehopakastus kytkeytyy automaattisesti pois päältä 52 tunnin kuluttua, jolloin pakastimen lämpötila palautuu edeltävään asetukseen.

## 4. Loma

Jos aiot lähteä pois pitkäksi aikaa, ota tämä toiminto käyttöön painamalla **A**-painiketta.

- Kun lomatile on valittuna, **E**-merkkivalo palaa. Pakastimen lämpötilaksi säätyy  $-18\text{ °C}$  (eikä tehopakastustila) ja jääkaapin lämpötilaksi  $15\text{ °C}$ .  
Tärkeää! Älä säilytä jääkaapissa ruokaa tänä aikana.

## 5. Virtakytkin

Voit kytkeä laitteen päälle tai pois painamalla **C**-painiketta.

- Paina **C**-painiketta 3 sekunnin ajan, äänimerkin jälkeen laite kytkeytyy pois päältä.
- Paina **C**-painiketta 1 sekunnin ajan, äänimerkin jälkeen laite kytkeytyy päälle.

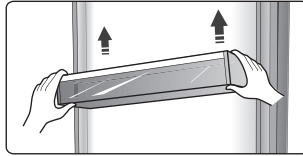
# LAITTEEN KÄYTTÖ

---

Laitteen mukana toimitetaan erilaisia lisävarusteita, ja tässä kuvataan, miten niitä on parasta käyttää.

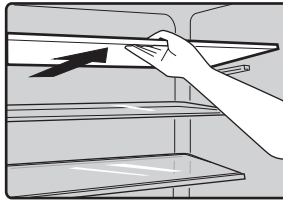
## Ovihylly

Se soveltuu kananmunien, tölkitettyjen nesteiden, pullotetun juoman ja pakatun ruoan jne. säilytykseen. Älä aseta hyllyille liian monta raskasta tuotetta.



## Siirrettävät hyllyt/astiat

- Laitteen mukana seuraa erilaisia lasisia ja muovisia säilytyshyllyjä tai lankatelineitä – eri malleissa on erilaisia yhdistelmiä ja eri malleissa on erilaisia toimintoja.
- Jääkaapin seinissä on ohjaimia, joihin hyllyt voidaan sijoittaa halutulla tavalla.



## Pakastinlaatikko

- Sitä käytetään pakastusta vaativien elintarvikkeiden säilytykseen, esim. liha, kala, jäätelö jne.



### Jääpalalokerikko (jotkut mallit)

- Sitä käytetään jääpalojen tekemiseen. Jääpalojen tekemiseksi täytyä vettä jääpalalokerikkoon. Vedenpinta ei saa ylittää ylärajaa (mieluiten 80 prosenttia jääpalalokerikon tilavuudesta). Aseta lokerikko pakastinlaatikkoon ja odota vähintään kaksi tuntia jääpalojen muodostumista. Kun jääpalat ovat muodostuneet, väännä lokerikkoa varovasti jääpalojen ja lokerikon erottamiseksi toisistaan.



### Noudata seuraavia ohjeita elintarvikkeiden pilaantumisen ehkäisemiseksi

- Jos jääkaapin ovea pidetään auki pidempiä aikoja, sen sisätilan lämpötila voi nousta merkittävästi.
- Puhdista säännöllisesti ruoan kanssa kosketuksiin joutuvat pinnat ja tyhjennysjärjestelmät, joihin pääsee käsiksi.
- Säilytä raakaa lihaa ja kalaa soveltuissa astioissa jääkaapissa siten, että ne eivät joudu kosketuksiin muiden elintarvikkeiden kanssa, eikä niistä voi tippua nestettä muiden elintarvikkeiden päälle.
- Kahden tähden pakasteosastot soveltuvat esipakastetun ruoan säilytykseen, jäätelön säilytykseen tai valmistamiseen ja jääpalojen tekemiseen.
- Yhden, kahden tai kolmen tähden osastot eivät sovellu tuoreen ruoan pakastamiseen.

Järjestys	Osaston TYYPPI	Tavoitesäilytyslämp. [°C]	Soveltuvat elintarvikkeet
1	Jääkaappi	+2 ≤ +8	Kananmunat, kypsennetty ruoka, pakattu ruoka, hedelmät ja vihannekset, maitotuotteet, kakut, juomat ja muu ruoka, jota ei voi pakastaa.
2	(***)* - pakastin	≤ -18	Merene­lävät (kala, katkaravut, äyriäiset), makean veden elävät ja lihatuotteet (suositeltu aika on 3 kuukautta – ravintoarvo ja maku heikkenevät ajan myötä), soveltuu pakastetulle tuoreelle ruoalle.
3	*** - pakastin	≤ -18	Merene­lävät (kala, katkaravut, äyriäiset), makean veden elävät ja lihatuotteet (suositeltu aika on 3 kuukautta – ravintoarvo ja maku heikkenevät ajan myötä). Ei sovel­lu tuoreen ruoan pakastukseen.
4	** - pakastin	≤ -12	Merene­lävät (kala, katkaravut, äyriäiset), makean veden elävät ja lihatuotteet (suositeltu aika on 2 kuukautta – ravintoarvo ja Maku heikkenevät ajan myötä). Ei sovel­lu tuoreen ruoan pakastukseen.
5	* - pakastin	≤ -6	Merene­lävät (kala, katkaravut, äyriäiset), makean veden elävät ja lihatuotteet (suositeltu aika on 1 kuukausi – ravintoarvo ja maku heikkenevät ajan myötä). Ei sovel­lu tuoreen ruoan pakastukseen.
6	0 star	-6 ≤ 0	Tuore porsaanliha, nauta, kala, kana, jotkut pakatut ainekset jne. (suositellaan syötäväksi samana päivänä, mieluiten viimeistään 3 päivän kuluessa). Osittain pakatut/käärityt jalostetut elintarvikkeet (ruoka, jota ei voi pakastaa)

7	Jäähdytys	$-2 \leq +3$	Tuore/pakastettu porsaanliha, nauta, kana, makean veden elävät jne.(7 päivää alle 0 °C:ssa, yli 0 °C:n lämpötilassa suositellaan syötävän samana päivänä, mieluiten viimeistään 2 päivän kuluessa). Merenelävät (alle 0 asteessa 15 päivää, ei suositella säilytettäväksi yli 0 °C:ssa)
8	Tuore ruoka	$0 \leq +4$	Tuore porsaanliha, nauta, kala, kana, kypsennetty ruoka jne. (suositellaan syötäväksi samana päivänä, mieluiten viimeistään 3 päivän kuluessa)
9	Viini	$+5 \leq +20$	Punaviini, alkoviini, kuohuviini jne.

**Huomio: säilytä erilaisia elintarvikkeita säilytysosastojen tai ostettujen tuotteiden suositeltujen säilytyslämpötilojen mukaisesti.**

- Jos jääkaappi on pidemmän aikaa tyhjänä, kytke se pois päältä, sulata, puhdista ja kuivaa se, ja jätä ovi auki, jotta laitteeseen ei pääse muodostumaan hometta.

# KÄYTÄNNÖLLISIÄ VINKKEJÄ JA OHJEITA

---

## **Energiansäästövihjeitä**

Suosittellemme, että noudatat seuraavia vihjeitä energian säästämiseksi.

- Vältä oven auki pitämistä pitkään.
- Varmista, että laite on loitolla lämmönlähteistä (suora auringonvalo, sähköuunit tai liedet tms.).
- Älä säädä lämpötilaa liian kylmäksi.
- Älä säilytä laitteessa lämmintä ruokaa tai haihtuvia nesteitä.
- Sijoita laite hyvin tuuletettuun huoneeseen, jossa ei ole kosteutta. Katso ohjeet kappaleesta Uuden laitteesi asennus
- Mikäli kaaviossa näytetään vetolaatikoiden, vihanneslokeron ja hyllyjen oikea yhdistelmä, älä vaihda sitä, koska se energiatehokkain järjestely.

## **Vihjeitä kylmäsäilytykseen**

- Älä aseta kuumia ruoka-aineita suoraan jääkaappiin tai pakastimeen. Sen sisälämpötila nousee, jolloin kompressori kuormittuu enemmän ja kuluttaa enemmän energiaa.
- Peitä tai kääri elintarvikkeet, erityisesti voimakkaan tuoksuiset.
- Sijoita elintarvikkeet asianmukaisesti niin, että ilma pääsee kiertämään vapaasti ympärillä.
- Liha (kaikki lajit) Kääri elintarvikkeille sopivaan polyeteenikelmuun ja sijoita lasihyllylle vihanneslokeron päälle. Noudata aina elintarvikkeiden säilytysaikoja ja valmistajien ilmoittamia viimeisiä käyttöpäiviä.
- Kypsennetty ruoka, kylmät ruokalajit tms.: Peitä ja sijoita mille tahansa hyllylle.
- Hedelmät ja vihannekset: Säilytä niitä laitteessa olevassa erikoislaatikossa.
- Voi ja juusto: Kääri ne ilmatiiviiseen folioon tai muovikelmuun.
- Maitopullot: Pidä kansi paikallaan ja sijoita oven telineeseen.

### **Vihjeitä pakastamiseen**

- Kun käynnistät laitteen käyttökatkon jälkeen. Anna laitteen käydä vähintään 2 tuntia suurimmalla teholla, ennen kuin asetat ruokaa pakastinosaan.
- Pakkaa ruoka pieniin annoksiin, jotta ne jäätyvät nopeammin ja kokonaan. Sen jälkeen voit sulattaa vain tarvitsemasi määrään.
- Kääri ruoka alumiinifolioon tai polyeteenikalvoon (muoviin) ja varmista, että pakkaukset ovat ilmatiiviitä.
- Älä anna tuoreen, vielä jäätyttömän ruoan koskettaa pakasteisiin, jottei niiden lämpötila nouse.
- Jos jäiset tuotteet otetaan käyttöön heti pakastinlokerosta ulos ottamisen jälkeen, ne voivat aiheuttaa paleltumia ihoon.
- Suosittelemme, että merkitset ja päiväät jokaisen pakastepakkauksen, jotta pysyt selvillä säilytysajoista.

### **Vihjeitä pakasteiden säilytykseen**

- Varmista, että jälleenmyyjä on säilyttänyt teollisesti pakastettuja elintarvikkeita oikein.
- Sulanut ruoka pilaantuu nopeasti, eikä sitä saa pakastaa uudelleen.
- Älä ylitä elintarvikevalmistajan ilmoittamaa säilytysaikaa. Huomaa: Jos laite sisältää tähän liittyviä varusteita ja toimintoja.

# PUHDISTUS JA HOITO

---

Hygieenisistä syistä laite (myös sen ulkopuoli ja sisäpuolen varusteet) on puhdistettava säännöllisesti, ainakin joka toinen kuukausi.

## **Varoitus!**

Laite ei saa olla kytkettynä verkkovirtaan puhdistuksen aikana sähköiskun vaaran vuoksi.

Sammuta laite ja irrota pistoke pistorasiasta ennen puhdistusta.

## **Ulkopuolen puhdistaminen**

Laite on puhdistettava säännöllisesti, jotta sen ulkonäkö pysyy hyvänä.

- Pyyhi digitaalinäyttö ja näyttöpaneeli puhtaalla, pehmeällä liinalla.
- Suihkuta vettä puhdistusliinaan, älä suoraan laitteen pinnalle. Näin kosteus jakautuu tasaisesti koko pinnalle.
- Puhdista ovet, kahvat ja kaapin pinnat miedolla puhdistusaineella ja kuivaa pehmeällä liinalla.

## **Varoitus!**

- Älä käytä teräviä esineitä, jotka voivat naarmuttaa pintaa.
- Älä käytä puhdistukseen tinneriä, autonpuhdistusaineita, klooria, eteeristä öljyä, hankausaineita tai orgaanisia liuottimia, kuten bentseeniä. Ne voivat vaurioittaa laitteen pintaa ja aiheuttaa tulipalon.

## **Sisäpuolen puhdistaminen**

Puhdista laitteen sisäpuoli säännöllisesti. Se on helpointa, kun ruokamäärät ovat pienimmillään. Pyyhi jääkaapin sisäpuoli miedolla bikarbonaatti- tai soodaliuoksella ja huuhtelee sen jälkeen lämpimällä vedellä käyttäen hyvin puristettua sientä tai liinaa. Pyyhi täysin kuivaksi, ennen kuin asetat hyllyt ja korit paikoilleen. Kuivaa kaikki pinnat ja irrotettavat osat hyvin.

## **Ovien tiivisteiden puhdistus**

Hoida ovien tiivisteitä huolellisesti. Tahmeat ruoka-aineet ja juomat voivat aiheuttaa tiivisteiden liimaantumisen kaappiin, jolloin ne repeävät, kun avaat oven. Pese tiiviste miedolla puhdistusaineella ja lämpimällä vedellä. Huuhtelee ja kuivaa huolellisesti puhdistuksen jälkeen. Varoitus! Laitteen virran saa kytkeä vasta, kun oven tiivisteet ovat täysin kuivat.

## **LED-valon vaihtaminen**

**Varoitus!** Käyttäjää ei saa vaihtaa LED-valoa itse! Jos LED-valo on vahingoittunut, käänny päteväen valtuutetun sähköasentajan puoleen.

# VIANETSINTÄ

Jos sinulla on laitteesta johtuva ongelma tai olet huolissasi laitteen oikeasta toiminnasta, voit tehdä muutaman helpon tarkistuksen ennen huoltoon soittamista. Katso alla olevat ohjeet.

**Varoitus!** Älä yritä korjata laitetta itse. Jollei ongelma poistu alla mainittujen tarkistusten jälkeen, ota yhteyttä pätevään sähköasentajaan tai myyjään.

Ongelma	Mahdollinen syy ja ratkaisu
Laite ei toimi oikein.	<ul style="list-style-type: none"><li>• Tarkista, onko virtajohdon pistoke laitettu kunnolla pistorasiaan.</li><li>• Tarkista laitteen pistorasiaa vastaava sulake, vaihda tarvittaessa.</li><li>• Ympäristön lämpötila on liian matala. Kokeile ongelman ratkaisua säätämällä laitteen lämpötila kylmemmäksi.</li><li>• On normaalia, ettei pakastin toimi automaattisen sulatusjakson aikana ja heti sen jälkeen, kun virta on kytketty. Näin suojataan kompressoria.</li></ul>
Osastoissa on hajua.	<ul style="list-style-type: none"><li>• Sisäpuoli voi tarvita puhdistusta.</li><li>• Osa elintarvikepakkauksista ja kääreistä päästää hajuja läpi.</li></ul>
Laite meluaa.	<p>Seuraavat äänet ovat täysin normaaleja:</p> <ul style="list-style-type: none"><li>• kompressorin käyntiäänet</li><li>• ilman puhalluksen äänet pakastinosan tai muiden osien pienten puhaltimen moottoreista</li><li>• loriseva tai veden kiehumista muistuttava ääni</li><li>• pokshtelevat äänet automaattisulatuksen aikana</li><li>• nakshteleva ääni ennen kompressorin käynnistymistä</li></ul> <p>Muut poikkeavat äänet johtuvat alla olevista syistä. Tarkista ja ryhdy tarvittaessa toimiin:</p> <ul style="list-style-type: none"><li>• Kaappi ei ole vaakasuorassa.</li><li>• Laitteen takaosa koskettaa seinää.</li><li>• Pulloja tai pakkauksia on kaatunut tai liikkuu.</li></ul>

Ongelma	Mahdollinen syy ja ratkaisu
Moottori käy jatkuvasti.	<p>On normaalia, että moottorin ääni kuulu varsin usein. Se käy useammin seuraavissa olosuhteissa:</p> <ul style="list-style-type: none"> <li>• lämpötila on säädetty liian kylmäksi</li> <li>• suuri määrä lämpimiä ruoka-aineita on juuri laitettu laitteeseen</li> <li>• lämpötila laitteen ulkopuolella on liian korkea</li> <li>• ovia on pidetty auki liian pitkään tai avataan liian usein</li> <li>• kun laite on asennettu tai se on ollut sammutettuna pitkään</li> </ul>
Osaan on muodostunut huurrekerros	<ul style="list-style-type: none"> <li>• Tarkista, etteivät elintarvikkeet tuki ilman ulostuloaukkoja ja että elintarvikkeet on sijoitettu niin, että ilma kiertää riittävästi. Varmista, että ovi on täysin kiinni. Katso huurteen poistaminen luvusta Puhdistus ja hoito.</li> </ul>
Sisäpuolinen lämpötila on liian korkea.	<ul style="list-style-type: none"> <li>• Ovet on avattu liian pitkäksi aikaa tai liian usein.</li> <li>• Jokin este estää oven sulkeutumisen.</li> <li>• Laitteen sivuilla, takana ja yläpuolella on liian vähän vapaata tilaa.</li> </ul>
Sisäpuolinen lämpötila on liian matala.	<ul style="list-style-type: none"> <li>• Nosta lämpötilaa noudattamalla lukua Näytön ohjaus.</li> </ul>
Ovia on hankala sulkea.	<ul style="list-style-type: none"> <li>• Tarkista, onko jääkaapin yläosaa kallistettu taaksepäin 10–15 mm, jotta ovet sulkeutuvat itsestään, tai estääkö jokin sisäpuolella oleva ovia sulkeutumasta.</li> </ul>
Vettä valuu lattialle.	<ul style="list-style-type: none"> <li>• (Alhaalla kaapin takana sijaitseva) vesikaukalo ei ehkä ole täysin vaakatasossa tai tyhjennysnokka (kompressoritilan yläosan alla) ei ole oikeassa kohdassa, jotta vesi valuu kaukaloon, tai nokka on tukossa. Voit joutua vetämään jääkaapin etäämmäksi seinästä, jotta voit tarkistaa kaukalon ja nokan.</li> </ul>
Valo ei pala.	<ul style="list-style-type: none"> <li>• LED-valo on voinut vahingoittua. Katso LED-valon vaihto luvusta Puhdistus ja hoito.</li> <li>• Ohjausjärjestelmä on sammuttanut valot oven oltua liian pitkään auki. Valot kytkeytyvät, kun suljet ja avaat oven uudelleen.</li> </ul>



# LAITTEEN HÄVITTÄMINEN

Laitteen hävittäminen kotitalousjätteenä on kielletty.



## Pakkausmateriaalit

Kierrätys symboleilla varustetut pakkausmateriaalit ovat kierrätettäviä. Vie pakkaus sopivaan jätteenkeräyspisteeseen, josta se kierrätetään.

## Ennen laitteen hävittämistä

1. Vedä pistoke pistorasiasta.
2. Katkaise virtajohto pistokkeineen. Hävitä ne.

**Varoitus!** Jääkaapit sisältävät kylmäainetta ja eristekaasuja. Kylmäaine ja kaasut on hävitettävä ammattilaisten toimesta, sillä ne voivat aiheuttaa silmävaurioita tai tulipalon. Varmista, ettei kylmäainepiirin putkisto ei ole vahingoittunut, kun luovutat kaapin hävitettäväksi asianmukaisesti.

	<b>TUOTTEEN OIKEA HÄVITTÄMINEN</b>
 	Tuotteessa tai sen pakkauksessa oleva symboli ilmaisee, että tuotetta ei saa käsitellä tavallisena kotitalousjätteenä. Tuote on toimitettava valtuutettuun sähkö- ja elektroniikkalaitteiden keräyskeskukseen. Tuotteen oikea hävittäminen auttaa ehkäisemään haitallisia vaikutuksia ympäristöön ja ihmisten terveyteen, mitä voisi tapahtua tuotteen virheellisen hävittämisen seurauksena. Saadaksesi yksityiskohtaista tietoa tuotteen hävittämisestä ja käsittelystä ota yhteyttä jätehuollosta vastaaviin kunnallisiin viranomaisiin, jätehuoltopalveluun tai liikkeeseen, josta ostit tuotteen.

**UPO**

**Gorenje Group Nordic**

PL 2600

00002 HELSINKI

FINLAND

[kodinkoneet@gorenjegrup.com](mailto:kodinkoneet@gorenjegrup.com)

<http://www.upo.fi/>