



BOSCH



Register your
new device on
MyBosch now and
get free benefits:
[bosch-home.com/
welcome](https://bosch-home.com/welcome)

Kuivausrumpu

WQB245ALSN

[fi] Käyttöohje ja asennusohjeet

Lisätietoja on digitaalisessa käyttöoppaassa.



Sisällysluettelo

| | | | |
|---|-----------|--|-----------|
| 1 Turvallisuus | 4 | 8 Ohjelmat | 24 |
| 1.1 Yleisiä ohjeita | 4 | 8.1 Automaattiohjelmat..... | 24 |
| 1.2 Määräyksenmukainen käyttö..... | 4 | 8.2 Aikaohjatut ohjelmat..... | 26 |
| 1.3 Käyttäjien rajoitukset | 4 | 9 Varusteet | 27 |
| 1.4 Turvallinen asennus..... | 5 | 10 Pyykki | 28 |
| 1.5 Turvallinen käyttö..... | 7 | 10.1 Pyykin esivalmistelu..... | 28 |
| 1.6 Turvallinen puhdistus ja huolto..... | 9 | 11 Käytön perusteet | 28 |
| 2 Esinevahinkojen välttäminen ... | 11 | 11.1 Laitteen kytkeminen päälle.... | 28 |
| 3 Ympäristönsuojelu ja säästö.... | 11 | 11.2 Ohjelman asettaminen | 28 |
| 3.1 Pakkausmateriaalin hävittäminen | 11 | 11.3 Ohjelma-asetusten tallentaminen muistiin..... | 29 |
| 3.2 Energiansäästö..... | 11 | 11.4 Luukun avaaminen | 29 |
| 3.3 Energiansäästötila | 12 | 11.5 Pyykin asettaminen koneeseen..... | 29 |
| 4 Asennus ja liitäntä | 12 | 11.6 Pesuohjelman käynnistäminen..... | 29 |
| 4.1 Laitteen purkaminen pakkauksesta | 12 | 11.7 Pyykin lisääminen..... | 29 |
| 4.2 Toimituksen sisältö..... | 12 | 11.8 Ohjelman keskeyttäminen | 30 |
| 4.3 Sijoituspaikalle asetettavat vaatimukset | 12 | 11.9 Pyykin poistaminen koneesta..... | 30 |
| 4.4 Poistovesiletku..... | 13 | 11.10 Laitteen kytkeminen valmiustilaan (Standby) | 30 |
| 4.5 Laitteen suoristaminen | 15 | 11.11 Nukkasihti..... | 30 |
| 4.6 Laitteen liittäminen sähköverkkoon | 15 | 11.12 Kondenssivesisäiliö..... | 32 |
| 5 Tutustuminen | 16 | 12 Kuivaustavoite | 33 |
| 5.1 Laite | 16 | 12.1 Kuivaustavoitteen muuttaminen..... | 33 |
| 5.2 Ohjauspaneeli..... | 17 | 12.2 Kuivaustavoitteen säätäminen | 33 |
| 5.3 Käyttölogiikka | 17 | 13 Lapsilukko | 33 |
| 6 Näyttö | 18 | 13.1 Lapsilukon aktivointi | 33 |
| 7 Valitsimet | 20 | 13.2 Lapsilukon deaktivointi..... | 33 |

| | | | |
|---|-----------|--|-----------|
| 14 Ryppyjenpoistotoiminto | 34 | 19 Toimintahäiriöiden korjaaminen..... | 42 |
| 14.1 Ryppyjenpoistotoimintoa käyttävän ohjelman käynnistäminen..... | 34 | 20 Kuljetus, säilytys ja hävittäminen..... | 46 |
| 14.2 Vesisäiliön täyttäminen..... | 34 | 20.1 Käytöstä poistetun laitteen hävittäminen | 46 |
| 15 Home Connect | 35 | 21 Huoltopalvelu | 46 |
| 15.1 Home Connect -sovelluksen asetusten tekeminen..... | 35 | 21.1 Mallinumero (E-Nr.), valmistusnumero (FD) ja laskentanumero (Z-Nr.) | 47 |
| 15.2 Home Connect -asetusten tekeminen..... | 35 | 22 Kulutustiedot..... | 48 |
| 15.3 Wi-Fi:n aktivointi laitteessa | 36 | 23 Tekniset tiedot..... | 49 |
| 15.4 Wi-Fi:n deaktivointi laitteessa | 36 | 24 Vaatimustenmukaisuusvakuutus | 50 |
| 15.5 Ohjelmapäivityksen asentaminen | 36 | | |
| 15.6 Laitteen verkkoasetusten nollaaminen | 36 | | |
| 15.7 Kaukokäynnistys..... | 36 | | |
| 15.8 Älykäs ohjelmasuositus..... | 37 | | |
| 15.9 Etädiagnoosi..... | 37 | | |
| 15.10 Tietosuoja | 37 | | |
| 16 Perusasetukset | 37 | | |
| 16.1 Yhteenveto perusasetuksista | 38 | | |
| 16.2 Perusasetusten muuttaminen..... | 38 | | |
| 17 Laitehuolto..... | 38 | | |
| 17.1 Laitehuollon esivalmistelu | 38 | | |
| 17.2 Laitehuollon hakeminen käyttöön..... | 39 | | |
| 17.3 Kevyen laitehuollon suorittaminen..... | 39 | | |
| 17.4 Laitteen tehohuollon suorittaminen | 40 | | |
| 18 Puhdistus ja hoito | 41 | | |
| 18.1 Kosteustunnistin | 41 | | |
| 18.2 Kondenssivesisäiliön suodatin..... | 41 | | |



1 Turvallisuus

Noudata seuraavia turvallisuusohjeita.

1.1 Yleisiä ohjeita



- Lue tämä ohje huolellisesti.
- Säilytä ohjeet ja tuotetiedot myöhempää käyttötarvetta tai mahdollista uutta omistajaa varten.
- Jos laitteessa on kuljetusvaurioita, älä kytke laitetta käyttöön.

1.2 Määräyksenmukainen käyttö

Käytä laitetta vain:

- kuivausrumpuun soveltuvien ja vedellä pestyjen tekstiilien kuivaamiseen ja raikastamiseen.
- yksityisissä kotitalouksissa ja kodinomaisen ympäristön suljetuissa tiloissa.
- enintään 4000 m korkeudella merenpinnasta.

1.3 Käyttäjien rajoitukset

Kahdeksanvuotiaat ja sitä vanhemmat lapset ja sellaiset henkilöt, joilla on alentunut fyysinen, aistillinen tai henkinen toimintakyky tai joilta puuttuu kokemusta ja/tai tietoa laitteen käytöstä, saavat käyttää laitetta vain valvonnan alaisena tai kun heille on neuvottu, miten laitetta käytetään turvallisesti ja he ovat ymmärtäneet laitteesta aiheutuvat vaarat.

Lapset eivät saa leikkiä laitteella.

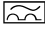
Lapset eivät saa puhdistaa laitetta tai tehdä sille mitään käyttäjälle kuuluvia huoltotöitä ilman valvontaa.

Pidä alle 3-vuotiaat lapset ja kotieläimet poissa laitteen lähetyiltä.

1.4 Turvallinen asennus

⚠ VAROITUS – Sähköiskun vaara!

Epäasianmukaiset asennukset ovat vaarallisia.

- ▶ Liitä laite ainoastaan tyyppikilvessä olevien tietojen mukaiseen sähköverkkoon.
- ▶ Liitä laite vain määräysten mukaisesti asennetun, maadoitetun pistorasian kautta vaihtovirtaverkkoon.
- ▶ Talon suojamaadoitusjärjestelmän täytyy olla asennettu määräysten mukaisesti. Asennuksen johdon poikkileikkauksen pitää olla riittävän suuri.
- ▶ Käytä vikavirtasuojakytkintä käytettäessä vain tyyppiä, jossa on merkintä .
- ▶ Älä syötä laitteeseen virtaa ulkoisella kytkentälaitteella, esimerkiksi kellokytkimellä tai kauko-ohjaimella.
- ▶ Älä liitä laitetta virtapiiriin, jonka energialaitos kytkee säännöllisesti päälle ja pois päältä.
- ▶ Kun laite on asennettu, verkkojohdon pistokkeeseen pitää päästä vapaasti käsiksi, tai jos sitä ei ole mahdollista pitää ulottuvilla, kiinteään sähköliitintään on asennettava asennusmääräysten mukainen kaikki navat erottava katkaisin.
- ▶ Laitetta asentaessasi varmista, että verkkojohto ei jää puristuksiin eikä vahingoitu.

Verkkojohdon viallinen eristys on vaarallinen.

- ▶ Varmista, että verkkojohto ei koske laitteen kuumiin osiin tai lämmönlähteisiin.
- ▶ Varmista, että verkkojohto ei koske teräviin ulokkeisiin tai reunoihin.
- ▶ Verkkojohtoa ei saa taittaa, jättää puristuksiin eikä muuttaa.

⚠ VAROITUS – Tulipalovaara!

Jatkojohdon ja hyväksymättömän adapterin käyttö on vaarallista.

- ▶ Älä käytä jatkojohtoja tai haaroitusrasioita.
- ▶ Käytä vain valmistajan hyväksymiä adaptereita ja verkkojohtoja.
- ▶ Jos verkkojohto on liian lyhyt eikä pidempää johtoa ole saatavilla, ota yhteyttä sähköalan erikoisliikkeeseen talon sähköasennusten muuttamista varten.

⚠ VAROITUS – Loukkaantumisvaara!

Laitteen suuri paino voi aiheuttaa tapaturmia laitetta nostettaessa.

▶ Älä nosta laitetta yksin.

Jos tämä laite asennetaan epäasianmukaisesti pesutorniin, laite voi päästä putoamaan.

▶ Liitä kuivausrumpu vain kuivausrummun valmistajan liitossarjalla pyykinpesukoneen päälle.

→ "*Varusteet*", *Sivu 27*. Muunlaisen asennusmenetelmän käyttäminen on kielletty.

▶ Älä asenna laitetta pesutorniin, jos kuivausrummun valmistajalla ei ole tarjolla tarkoitukseen sopivaa liitántäsarjaa.

▶ Älä asenna eri valmistajien syvyydeltään ja leveydeltään erilaisia laitteita pesutorniksi.

▶ Älä asenna pesutornia jalustalle; laitteet voivat päästä kaatumaan.

⚠ VAROITUS – Tukehtumisvaara!

Lapset saattavat leikkiessään esim. vetää pakkausmateriaaleja päähänsä tai kääriytyä niihin ja tukehtua.

▶ Pidä pakkausmateriaali poissa lasten ulottuvilta.

▶ Älä anna lasten leikkiä pakkausmateriaalilla.

⚠ HUOMAA – Loukkaantumisvaara!

Laite voi täristä tai liikkua käytön aikana.

▶ Sijoita laite puhtaalle, tasaiselle ja vakaalle alustalle.

▶ Suorista laite laitejalkojen ja vesivaa'an avulla.

Epäasianmukaisesti asennetut letkut ja verkkojohdot aiheuttavat kompastumisvaaran.

▶ Asenna letkut ja verkkojohdot siten, että niihin ei voi kompastua.

Jos laitetta siirretään sen ulkonevista rakenneosista, kuten esimerkiksi laitteen luukusta, osat voivat murtua.

▶ Älä siirrä laitetta sen ulkonevista rakenneosista.

⚠ HUOMAA – Leikkautumisvaara!

Laitteen teräviin kulmiin koskeminen voi aiheuttaa viiltohaavoja.

▶ Älä koske laitteen teräviin kulmiin.

▶ Käytä suojakäsineitä laitetta asennettaessa ja kuljetettaessa.

1.5 Turvallinen käyttö

⚠ VAROITUS – Sähköiskun vaara!

Viallinen laite tai verkkojohto on vaarallinen.

- ▶ Älä käytä viallista laitetta.
- ▶ Älä vedä verkkojohdosta, kun irrotat laitteen sähköverkosta. Vedä aina verkkojohdon pistokkeesta.
- ▶ Jos laite tai verkkojohto on rikki, irrota heti verkkojohdon pistoke tai kytke sulake sulakerasiassa pois päältä.
- ▶ Soita huoltopalveluun. → *Sivu 46*

Laitteeseen pääsevä kosteus voi aiheuttaa sähköiskun.

- ▶ Käytä laitetta vain suljetuissa tiloissa.
- ▶ Älä altista laitetta voimakkaalle kuumuudelle tai kosteudelle.
- ▶ Älä käytä laitteen puhdistukseen höyry- tai painepesuria, letkuja tai suihkua.

⚠ VAROITUS – Terveysriski!

Lapset voivat leikkiessään lukita itsensä vahingossa laitteeseen ja joutua hengenvaaraan.

- ▶ Älä sijoita laitetta sellaisen oven taakse, joka vaikeuttaisi laitteen oven avaamista tai estäisi sen avaamisen.
- ▶ Vedä käytöstä poistettujen laitteiden verkkojohdon pistoke irti, katkaise verkkojohto ja riko laitteen ovesa oleva lukko siten, että laitteen luukkua ei saa enää suljettua.

⚠ VAROITUS – Tukehtumisvaara!

Lapset voivat vetää henkeen tai niellä pieniä osia ja tukehtua niihin.

- ▶ Pidä pienet osat poissa lasten ulottuvilta.
- ▶ Älä anna lasten leikkiä pienillä osilla.

⚠ VAROITUS – Räjähdyksivaara!

Laitteen ympäristössä oleva hiilipöly tai jauhot voivat aiheuttaa räjähdyksen.

- ▶ Pidä laitteen ympäristö puhtaana, kun käytät laitetta.

⚠ VAROITUS – Myrkytysvaara!

Tämän laitteen kondenssivesi ei ole juomavettä; siinä voi olla nukkaa.

- ▶ Älä juo tai käytä muutoin laitteen kondenssivettä.
- Pesu- ja hoitoaineiden nauttiminen saattaa aiheuttaa myrkytyksiä.
- ▶ Jos nielet vahingossa ainetta, käänny lääkärin puoleen.
- ▶ Säilytä pesu- ja hoitoaineet poissa lasten ulottuvilta.

⚠ VAROITUS – Tulipalovaara!

Tässä laitteessa oleva kylmäaine R290 on ympäristöystävällistä, mutta palavaa, ja se voi syttyä palamaan joutuessaan kosketuksiin avotulen tai sytytyslähteiden kanssa.



- ▶ Älä pidä avotulta tai sytytyslähteitä laitteen lähellä.

⚠ VAROITUS – Räjähdyksivaara!

Nukkasihdissä olevat jäämät voivat syttyä kuivauksen yhteydessä palamaan.

- ▶ Puhdista nukkasihti säännöllisesti.
- Herkästi syttyvät esineet, kuten savukkeensytyttimet tai tulitikut, voivat syttyä kuivauksen yhteydessä palamaan.
- ▶ Poista vaatteiden taskuista kaikki herkästi syttyvät esineet ennen kuivausta.

Pesemätön pyykki, joka on joutunut kosketuksiin liuotinaineiden, öljyn, vahan, vahanpoistoaineen, maalin, rasvan tai tahrannoistoaineen kanssa, voi syttyä kuivauksen yhteydessä palamaan.

- ▶ Älä kuivaa pesemätöntä pyykkiä tässä laitteessa.
- ▶ Huuhtele tällainen pyykki ennen kuivausta huolellisesti kuumalla vedellä ja pesuaineella.
- ▶ Älä käytä laitetta, jos pyykki on edellä puhdistettu teollisuuskemikaaleilla.

⚠ VAROITUS – Tulipalovaara!

Jos kuivaus keskeytetään ennenaikaisesti, pyykki ei jäähdy riittävästi ja se voi syttyä palamaan.

- ▶ Älä keskeytä kuivausohjelmaa ennenaikaisesti.

- ▶ Jos kuivaus keskeytyy ennenaikaisesti, ota pyykki heti pois koneesta ja levitä se kuivumaan.

⚠ HUOMAA – Loukkaantumisvaara!

Jos laitteen päälle nouseaan tai kiivetään, kansi voi murtua.

- ▶ Älä nouse tai kiipeä laitteen päälle.

Jos istuudut avoimen luukun päälle tai nojaat siihen, laite voi kaatua.

- ▶ Älä istuudu laitteen luukun päälle tai nojaa siihen.
- ▶ Älä aseta mitään esineitä laitteen luukun päälle.

Jos kosketat pyörivää rumpua, saatat loukata kätesi.

- ▶ Odota, että rumpu on kokonaan pysähtynyt ennen kuin kosketat rumpua.

1.6 Turvallinen puhdistus ja huolto

⚠ VAROITUS – Sähköiskun vaara!

Epäasianmukaiset korjaukset ovat vaarallisia.

- ▶ Älä tee teknisiä muutoksia laitteeseen tai sen ominaisuuksiin.
- ▶ Laitteen korjaustöitä saavat tehdä vain alan ammattilaiset.
- ▶ Laitteen korjaukseen saa käyttää vain alkuperäisiä varaosia.
- ▶ Jos laitteen verkkojohto vaurioituu, sen saa turvallisuussyistä vaihtaa vain valmistaja, sen huoltopalvelu tai vastaavan pätevyyden omaava henkilö.

Laitteeseen pääsevä kosteus voi aiheuttaa sähköiskun.

- ▶ Irrota ennen puhdistusta verkkopistoke pistorasiasta tai irrota sulake tai kytke sitä vastaava automaattisulake pois päältä.
- ▶ Älä käytä laitteen puhdistukseen höyry- tai painepesuria, letkuja tai suihkua.

⚠ VAROITUS – Loukkaantumisvaara!

Muiden kuin alkuperäisten varaosien ja alkuperäisten varusteiden käyttö on vaarallista.

- ▶ Käytä vain valmistajan alkuperäisiä varaosia ja alkuperäisiä varusteita.

⚠ VAROITUS – Myrkytysvaara!

Liuotinpitoisia puhdistusaineita käytettäessä saattaa muodostua myrkyllisiä höyryjä.

- ▶ Älä käytä liuotinpitoisia puhdistusaineita.

2 Esinevahinkojen välttäminen

HUOMIO!

Huuhteluaineiden, pesuaineiden, hoitoaineiden ja puhdistusaineiden virheellinen annostelu voi haitata laitteen toimintaa.

- ▶ Noudata valmistajien annostelu-suosituksia.

Suurimman sallitun täyttömäärän ylittäminen haittaa laitteen toimintaa.

- ▶ Ota kunkin ohjelman suurin sallittu täyttömäärä huomioon äläkä ylitä määrää.
→ *"Ohjelmat", Sivu 24*

Laitteen ylikuumentuminen voi haitata laitteen toimintaa.

- ▶ Pidä laitteen tuuletusaukko vapaana, kun laite on käytössä.
- ▶ Varmista riittävä tuuletus huoneessa.

Kevyet esineet, kuten hiukset ja nukka, voivat imeytyä käytön aikana laitteen tuuletusaukkoon ja haitata laitteen toimintaa.

- ▶ Pidä laitteen ympäristö puhtaana, kun käytät laitetta.
- ▶ Pidä kevyet esineet poissa laitteen läheltä.

Käyttö puuttuvan, epätäydellisen tai viallisen nukkasuojan (laitteen varustuksesta riippuen esimerkiksi nukkasihti, nukankerääjä, nukkamatto) kanssa voi aiheuttaa laitevaurioita.

- ▶ Älä käytä laitetta puuttuvan, epätäydellisen tai viallisen nukkasuojan kanssa.

Vaahtomuovi tai vaahtokumi voi muuttaa muotoaan tai sulaa rumpukuivauksen yhteydessä.

- ▶ Älä kuivaa laitteessa vaahtomuovia tai vaahtokumia sisältävää pyykkiä.

Soveltumattomat puhdistusaineet voivat vahingoittaa laitteen pintoja.

- ▶ Älä käytä voimakkaita tai hankaavia puhdistusaineita.
- ▶ Älä käytä vahvasti alkoholipitoisia puhdistusaineita.
- ▶ Älä käytä kovia hankaustyynyjä tai puhdistussieniä.
- ▶ Puhdista laite vain vedellä ja pehmeällä, kostealla liinalla.
- ▶ Poista laitteen kanssa kosketuksiin joutuneet pesuainejäämät, suihkejäämät ja muu lika heti.

3 Ympäristönsuojelu ja säästö

3.1 Pakkausmateriaalin hävittäminen

Pakkausmateriaalit ovat ympäristöystävällisiä ja kierrätyskelpoisia.

- ▶ Hävitä yksittäiset osat lajiteltuina.

3.2 Energiansäästö

Laitteesi kuluttaa vähemmän sähköä, kun noudatat näitä ohjeita.

- Käytä laitetta hyvin tuuletetussa huoneessa ja pidä laitteen tuuletusaukko vapaana.
- Linkoa pyykki pesukoneessa ennen kuivausta.
- Käytä jokaisessa kuivauksessa ohjelmien suurin sallittu täyttömäärä hyväksesi. Ohjelmat → *Sivu 24*
- Älä ylitä ohjelmien suurinta sallittua täyttömäärää. Ohjelmat → *Sivu 24*
- Puhdista nukkasihti kuivauksen jälkeen.
→ *"Nukkasihtin puhdistus", Sivu 30*

fi Asennus ja liitäntä

- Deaktivoi Wi-Fi, jota ei käytetä.
→ *"Wi-Fi:n deaktivointi laitteessa"*,
Sivu 36

3.3 Energiansäästötila

Jos laite on lyhyen aikaa käyttämättä, se kytketty automaattisesti energiansäästötilaan. Kaikki näytöt sammuvat ja ► vilkkuu.

Energiansäästötila päättyy, kun käytät taas laitetta.

Jos laitetta ei käytetä pidempään aikaan, se kytketty automaattisesti valmiustilaan (Standby).

4 Asennus ja liitäntä

4.1 Laitteen purkaminen pakkauksesta

HUOMIO!

Rumpuun jääneet esineet, joita ei ole tarkoitettu käytettäväksi laitteessa, voivat aiheuttaa esine- ja laitevaurioita.

- Poista nämä esineet ja kaikki mukana toimitetut varusteet rummusta ennen kuin käytät laitetta.

1. Poista kaikki pakkausmateriaali ja suojakalvot laitteesta.
→ *"Pakkausmateriaalin hävittäminen"*, Sivun 11
2. Tarkasta, onko laitteessa näkyviä vaurioita.
3. Avaa luukku. → Sivun 29
4. Poista varusteet rummusta.
5. Sulje luukku.

4.2 Toimituksen sisältö

Kun olet poistanut kaikki osat pakkauksesta, tarkista ettei niissä ole kuljetusvaurioita ja että kaikki osat ovat mukana.

HUOMIO!

Laitteen käyttö epätäydellisten tai viallisten varusteiden kanssa voi haitata laitteen toimintaa tai aiheuttaa aineellisia vahinkoja ja laitevaurioita.

- Älä käytä laitetta epätäydellisten tai viallisten varusteiden kanssa.
- Vaihda varusteet ennen laitteen käyttöä.
→ *"Varusteet"*, Sivun 27

Toimitus koostuu seuraavista osista:

- Kuivausrumpu
- Laitteen asiakirjat
- Vesikannu
→ *"Vesisäiliön täyttäminen"*, Sivun 34
- Poistovesiletku ja liitäntäadapteri, kiinnitysmateriaali ja kaareva tuki.
→ *"Poistovesiletku"*, Sivun 13

4.3 Sijoituspaikalle asetettavat vaatimukset

HUOMIO!

Jos laitetta kallistetaan yli 40°, laitteessa oleva jäännösvesi voi valua ulos ja aiheuttaa vaurioita.

- Kallista laitetta varovasti.
- Kuljeta laite pystyasennossa.

Laitteessa oleva jäätyvä jäännösvesi voi aiheuttaa laitevaurioita.

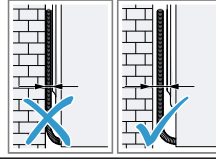
- Älä sijoita laitetta ulos tai tiloihin, joissa vesi voi jäätyä, äläkä käytä laitetta tällaisissa tiloissa.

Jos laitetta käytetään heti kuljetuksen jälkeen, laitteen sisältämä kylmäaine voi aiheuttaa laitevaurioita.

- ▶ Anna laitteen seistä heti kuljetuksen jälkeen paikallaan kaksi tuntia ennen kuin otat laitteen käyttöön.

| Sijoituspaikka | Vaativukset |
|----------------|--|
| Lattialla | Aseta laite puhtaalle, tasaiselle ja kantavalle alustalle. Suorista laite → <i>Sivu 15</i> . |
| Pesutornissa | Sijoita tämä laite vain kuivausrummun valmistajan alkuperäisellä liittosarjalla pesutorniin. <ul style="list-style-type: none"> ■ Liitossarja, jossa ulos vedettävä työtaso → <i>Sivu 27</i> ■ Liitossarja → <i>Sivu 27</i> Sijoita tämä laite vain saman valmistajan pyykinpesukoneen päälle. Tämän laitteen syvyyden ja leveyden pitää olla yhteneväiset pyykinpesukoneen mittojen kanssa. Älä asenna pesutornia jalustalle. |

| Sijoituspaikka | Vaativukset |
|-----------------|--|
| Seinän vieressä | Älä asenna letkuja ja verkkoliitäntäjohtoa puristuksiin seinän ja laitteen väliin. |



4.4 Poistovesiletku

Laitteeseen kertyy kuivauksen aikana kondenssivettä, jonka laite kerää tehtaan ennakoasetuksen mukaan kondenssivesisäiliöön. Käytä poistovesiletkua ohjataksesi ylimääräisen kondenssiveden suoraan viemäriin.

Huomautus

- Käytä laitetta mukana toimitetulla poistovesiletkulla. → *"Poistovesiletkun liittäminen", Sivun 13*
Kun liität poistovesiletkun, sinun ei tarvitse tyhjentää kondenssivesisäiliötä säännöllisesti. → *"Kondenssivesisäiliön tyhjentäminen", Sivun 32*

Poistovesiletkun liittäminen

Jos et halua tyhjentää laitteen kondenssivesisäiliötä säännöllisesti, liitä poistovesiletku laitteeseen.

HUOMIO!

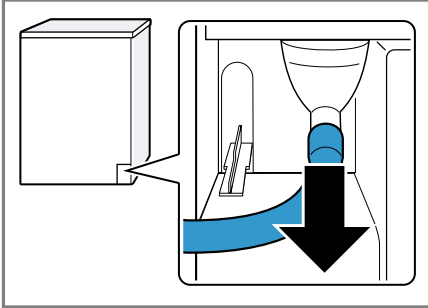
Jos laitetta käytetään ilman asianmukaisesti liitettyä kondenssivesiletkua tai poistovesiletkua, liitännästä voi valua nestettä.

- ▶ Liitä ennen laitteen käyttöä kondenssivesiletku tai poistovesiletku asianmukaisesti liitäntään.

Vaatimukset

- Laite ja varusteet on purettu pakkauksesta.
→ "Laitteen purkaminen pakkauksesta", Sivu 12
- Laite on sijoitettu käyttöpaikkaan.
→ "Sijoituspaikalle asetettavat vaatimukset", Sivu 12

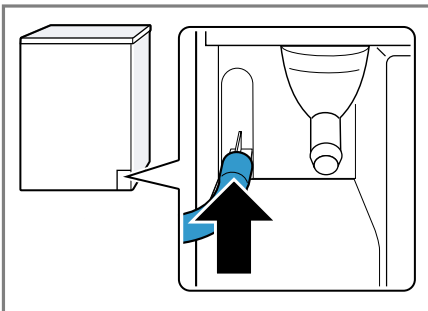
1. Vedä kondenssivesiletku pois liitännästä.



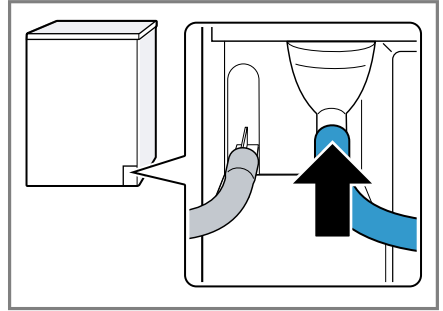
Kondenssivesiletku on kiinnitetty tehtaalla liitintään.

Huomautus: Kun kondenssivesiletku poistetaan, liitännästä voi valua vähän nestettä.

2. Työnnä kondenssivesiletku pidikkeeseen.

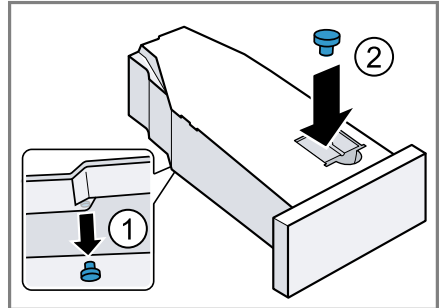


3. Työnnä poistovesiletku liitintään vasteeseen saakka.



4. Tyhjennä kondenssivesisäiliö.
→ "Kondenssivesisäiliön tyhjentäminen", Sivu 32

5. Poista tulppa alapinnalta ① ja aseta yläpinnalla olevaan syvennykseen ②.



6. Työnnä kondenssivesisäiliön paikalleen.

→ "Kondenssivesisäiliön työntäminen paikalleen", Sivu 32

7. Liitä laite poistovesiliitintään.

→ "Poistovesiliitännän liitännättyypit", Sivu 15

Ohje: Jos haluat ohjata kondenssiveden uudelleen kondenssivesisäiliöön, esimerkiksi laitteen paikan vaihdon yhteydessä, tee kaikki vaiheet taas päinvastaisessa järjestyksessä.

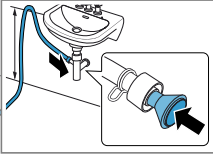
Poistovesiliitännän liitäntätyyppit

HUOMIO!

Jos poistoviemäri on tukossa tai suljettu, poistovesi voi valua takaisin laitteeseen.

- Varmista ennen laitteen käyttöä, että poistovesi poistuu nopeasti, ja poista tukokset.

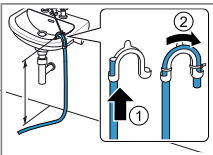
Vedenpoisto hajulukkuun.



Varmista liitäntäkohdan pitävyys letkunkiristimellä (12-22 mm). Kiinnitä poistovesiletku letkun ohjaimella vähintään 80 cm:n ja enintään 100 cm:n korkeuteen.

Huomautus: Y-liittimellä → *Sivu 27* voit liittää toisen laitteen kuten esimerkiksi pyykinpeuskoneen poistovesiletkun hajulukon samaan viemäriin.

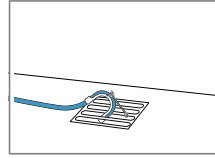
Vedenpoisto pesualtaaseen.



Työnnä poistovesiletku kokonaan kaarevan tuen läpi ja kiinnitä kiinnitysmateriaalilla. Kiinnitä kaari enintään 100 cm:n korkeuteen.

Vedenpoisto viemäriin.

Työnnä poistovesiletku kokonaan

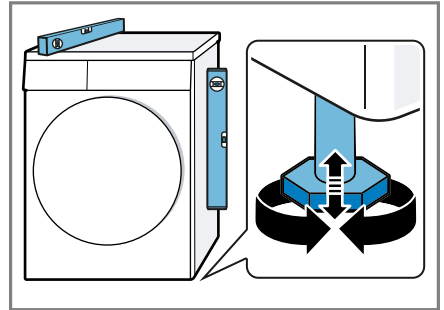


kaarevan tuen läpi ja kiinnitä kiinnitysmateriaalilla. Kiinnitä kaari viemäriin.

4.5 Laitteen suoristaminen

Suorista laite oikein, jotta vähennät häiriöääniä ja värinöitä.

- Suorista laite kiertämällä laitejalkoja. Tarkasta laitteen sijoitus vesivaa'alla.



Laitteen on oltava tukevasti lattialla kaikkien jalkojen varassa.

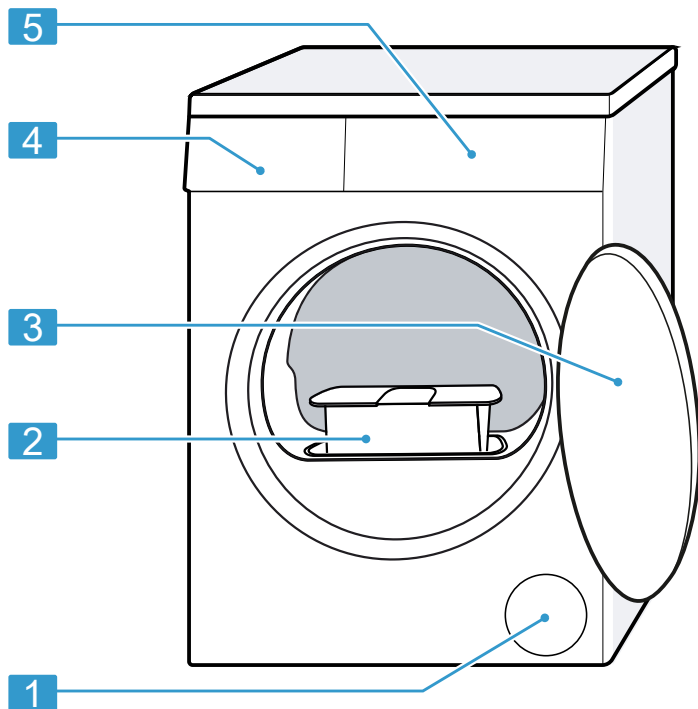
4.6 Laitteen liittäminen sähköverkkoon

1. Liitä verkkojohdon verkkopistoke laitteen läheisyydessä olevaan pistorasiaan. Laitteen liitäntätiedot löydät teknisistä tiedoista → *Sivu 49*.
2. Tarkista verkkopistokkeen kiinnitys.

5 Tutustuminen

5.1 Laite

Tästä löydät yleiskuvan laitteen osista.



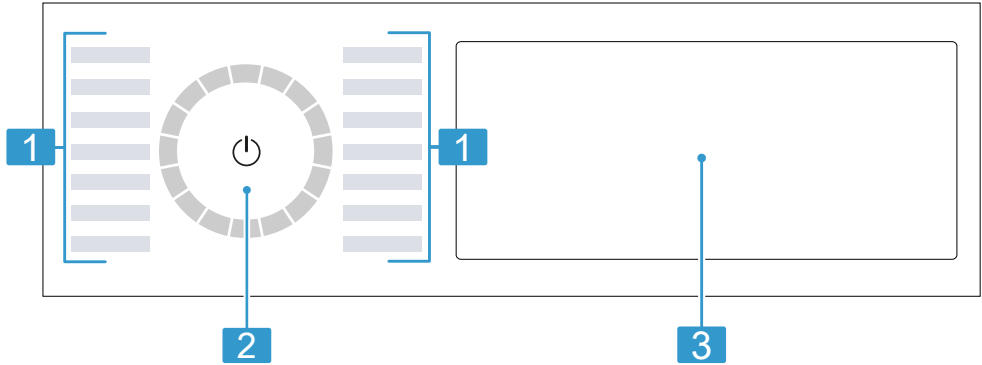
Laitteen tyypistä riippuen voivat tietyt yksityiskohdat kuten väri ja muoto poiketa kuvasta.

| | |
|---|-----------------------------|
| 1 | Tuuletusaukko |
| 2 | Nukkasihti → <i>Sivu 30</i> |
| 3 | Luukku |

| | |
|---|--------------------------------------|
| 4 | Kondenssivesisäiliö → <i>Sivu 32</i> |
| 5 | Ohjauspaneeli → <i>Sivu 17</i> |

5.2 Ohjauspaneeli

Käyttöpaneelin avulla asetetaan laitteen toiminnot ja nähdään tiedot sen käyttötilasta.



- | | |
|---|--|
| 1 | Ohjelmat → <i>Sivu 24</i> |
| 2 | Ohjelmavalitsin → <i>Sivu 28</i> |
| 3 | Valitsimet → <i>Sivu 20</i> ja näyttö → <i>Sivu 18</i> |

5.3 Käyttölogiikka

Eräät näytön alueet ja valitsimet reagoivat kosketukseen. Asetukset aktivoidaan, deaktivoidaan ja niitä muutetaan painamalla valitsimia. Aktivoidut asetukset on korostettu näytössä kirkkaina.

HUOMIO!

Näytön väkivaltainen käsittely voi aiheuttaa vaurioita.

- ▶ Älä kohdistu näyttöön runsaasti voimaa.
- ▶ Älä paina näyttöä teräväkärkisillä tai leikkaavilla esineillä.

Asetusarvon muuttaminen

Kun aktivoit tiettyjä asetuksia, näytössä näkyvät valintanäppäimet ja voit muuttaa asetuservoa.

- ▶ Paina valintanäppäimiä → *Sivu 20*.

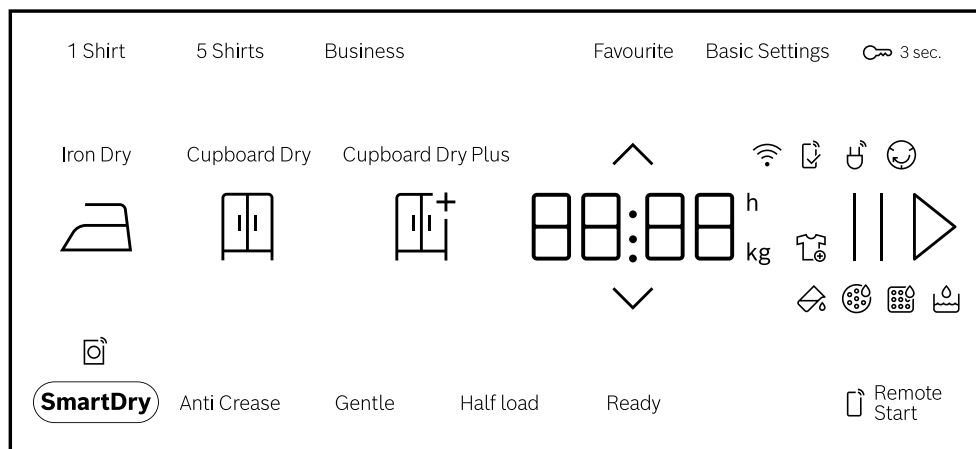
Näytössä näkyy asetuservo.

6 Näyttö

Näytössä näet voimassa olevat asetusarvot, valintamahdollisuudet ja ohjetekstit.

Näytön alueella näkyy ohjelman tilasta riippuen vihjeitä, kuten E nd.





Huomaus: Ohjelmapäivitysten kautta voi olla käytettävissä lisää toimintoja. → "Ohjelmapäivityksen asentaminen", Sivu 36
Kun ohjelmapäivitys on käytettävissä, löydät lisätietoja Home Connect -sovelluksesta.



Esimerkki näytöstä

| Näyttö | Kuvaus |
|-------------------|---|
| 0:40 ¹ | Ohjelman todennäköinen kesto tai ohjelman jäljellä oleva toiminta-aika tunteina ja minuutteina. |
| 9,0 ¹ | Suosittelun suurin täyttömäärä asetetulle ohjelmalle kg. |
| 10h ¹ | Ohjelman päättymisaika → "Valitsimet", Sivu 23 |
| | Voit poistaa tai lisätä pyykkiä ja keskeyttää senhetkisen ohjelman. → Sivu 29 |
| | Työnnä kondenssivesisäiliö ja työnnä se paikalleen. → Sivu 32 |
| | Nukkasihdin puhdistaminen. → Sivu 30 |
| CARÉ | Suorita kevyen laitehuollon ohjelma. → Sivu 38 |
| | Täytä vesisäiliö ryppyjenpoistotoimintoa varten. → Sivu 34 |

¹ Esimerkki

| Näyttö | Kuvaus |
|--|--|
| Hot | Jäähdytysprosessi jäähdyttää pyykkiä ohjelman tilasta riippuen muutaman minuutin ajan rumpun pyöriessä, jotta vältetään pyykin vaurioituminen. Jäähdytysprosessi voidaan keskeyttää avaamalla luukku. Huomautus: Älä muuta asetettua ohjelmaa. |
|  | <ul style="list-style-type: none"> ■ palaa: laite on yhdistetty Wi-Fi:n kautta kotiverkkoon. ■ vilkkuu: laite yrittää nyt muodostaa Wi-Fi:n kautta yhteyden kotiverkkoon. <p>→ "Home Connect ", Sivu 35</p> |
|  | Asetukset, jotka eivät ole käytettävissä laitteessa, on tehty Home Connect -sovelluksen kautta. Lisätietoja löydät Home Connect -sovelluksesta. |
|  | Ohjelman tila: rypistymisenesto |
|  | Ohjelman tila: tauko |
| End | Ohjelman tila: ohjelman päättyminen |
| ¹ Esimerkki | |

7 Valitsimet





Tästä löydät yhteenvedon valitsimista ja niiden säätömahdollisuuksista.



Huomautus: Ohjelmapäivitysten kautta voi olla käytettävissä lisää toimintoja.



→ "Ohjelmapäivityksen asentaminen", Sivu 36

Kun ohjelmapäivitys on käytettävissä, löydät lisätietoja Home Connect -sovelluksesta.

| Valitsin | Vaihtoehdot | Kuvaus |
|-----------------|---|--|
| ▷ | <ul style="list-style-type: none"> ■ käynnistäminen ■ keskeyttäminen ■ pysäyttäminen tauon ajaksi | <p>Ohjelman käynnistäminen, keskeyttäminen tai pysäyttäminen tauon ajaksi.</p> <p>Kun näytössä näkyy , voit keskeyttää ohjelman tauon ajaksi.</p> <p>Kun näytössä näkyy ▷ , voit käynnistää ohjelman.</p> |
| ⏻ (virtakytkin) | <ul style="list-style-type: none"> ■ kytkeminen päälle ■ Valmiustila / standby ■ Käynnistä laite uudelleen | <p>Kytke laite päälle tai kytke se valmiustilaan / standby.</p> <p>Jos ohjauspaneeli ei reagoi, paina n.</p> <p>5 sekunnin ajan valitsinta ⏻ käynnistääksesi laitteen uudelleen.</p> <p>→ "Näyttö ja valitsimet eivät reagoi.", Sivu 43</p> |
| 🔒 3 sec. | <ul style="list-style-type: none"> ■ aktivointi ■ deaktivointi | <p>Lapsilukon aktivointi tai deaktivointi.</p> <p>Ohjauspaneelin lukitseminen tahattoman käytön estämiseksi.</p> <p>Kun lapsilukko on aktivoitu ja laite kytketään pois päältä, lapsilukko pysyy aktivoituna.</p> <p>→ "Lapsilukko", Sivu 33</p> |
| ◊ | Monivalinta | <p>Kun haluat muuttaa asetusta, paina valintanäppäintä ^ tai v , kunnes haluttu asetus näkyy näytössä.</p> |

| Valitsin | Vaihtoehdot | Kuvaus |
|---|--|---|
| Basic Settings | Monivalinta | → "Perusasetukset", Sivu 37 |
| Favourite | <ul style="list-style-type: none"> ■ tallentaminen ■ säätäminen | <p>Kun painat valitsinta n. 3 sekunnin ajan, tallennat yksilölliset ohjelma-asetuksesi.</p> <p>→ "Ohjelma-asetusten tallentaminen muistiin", Sivu 29</p> <p>Kun painat valitsinta lyhyesti, säädät ohjelmalle yksilölliset ohjelma-asetuksesi.</p> |
| Cupboard Dry Plus  | <ul style="list-style-type: none"> ■ aktiivointi ■ deaktiivointi | <p>Kuivaustavoite määrittää sen, miten kosteaa tai kuivaa pyykki on ohjelman päätyttyä.</p> <p>→ "Kuivaustavoite", Sivu 33</p> |
| Cupboard Dry  | <ul style="list-style-type: none"> ■ aktiivointi ■ deaktiivointi | <p>Kuivaustavoite määrittää sen, miten kosteaa tai kuivaa pyykki on ohjelman päätyttyä.</p> <p>→ "Kuivaustavoite", Sivu 33</p> |
| Iron Dry  | <ul style="list-style-type: none"> ■ aktiivointi ■ deaktiivointi | <p>Kuivaustavoite määrittää sen, miten kosteaa tai kuivaa pyykki on ohjelman päätyttyä.</p> <p>→ "Kuivaustavoite", Sivu 33</p> |
| 5 Shirts | <ul style="list-style-type: none"> ■ aktiivointi ■ deaktiivointi | <p>Muuta asetettua rypyjenpoistotoimintoa käyttävää ohjelmaa Iron Assist . Ota huomioon ohjelmakuvaus.</p> <p>→ "Ohjelmat", Sivu 24</p> <p>Soveltuu käyttämättömille tai vähän käytössä olleille, kuiville päidoille ja puseroille.</p> <p>Sopii 2 - 5 vaatekappaleelle.</p> |

| Valitsin | Vaihtoehdot | Kuvaus |
|-------------|--|---|
| Business | <ul style="list-style-type: none"> ■ aktiivointi ■ deaktiivointi | <p>Muuta asetettua ryppyjenpoistotoimintoa käyttävää ohjelmaa Iron Assist  . Ota huomioon ohjelmakuvaus. → "Ohjelmat", Sivu 24</p> <p>Soveltuu käyttämättömille tai vähän käytössä olleille, kuiville puvuille tai hameille, jotka kehoitetaan pesettämään pesulassa. Sopii yhdelle puvulle tai kahdelle vaatekappaleelle.</p> |
| 1 Shirt | <ul style="list-style-type: none"> ■ aktiivointi ■ deaktiivointi | <p>Muuta asetettua ryppyjenpoistotoimintoa käyttävää ohjelmaa Iron Assist  . Ota huomioon ohjelmakuvaus. → "Ohjelmat", Sivu 24</p> <p>Soveltuu käyttämättömille tai vähän käytössä olleille, kuiville paidoille ja puseroille. Sopii yhdelle vaatekappaleelle.</p> |
| Anti Crease | <ul style="list-style-type: none"> ■ aktiivointi ■ deaktiivointi | <p>Rypistymiseston aktiivointi tai deaktiivointi. Rumpu liikuttaa pyykkiä ohjelman päättymisen jälkeen 120 minuuttia säännöllisin väliajoin rypistymisen vähentämiseksi.</p> |
| Gentle | <ul style="list-style-type: none"> ■ aktiivointi ■ deaktiivointi | <p>Hellävaraisen kuivauksen aktiivointi tai deaktiivointi. Lämpötila lasketaan hellävaraista käsittelyä vaativia tekstiilejä varten, kuten esim. polyakryyli tai elastaani. Ohjelma kestää tavallista kauemmin.</p> |

| Valitsin | Vaihtoehdot | Kuvaus |
|---|---|--|
| Ready | 24 tuntiin saakka | Määritä ohjelman päättymisaika. Ohjelman kesto sisältyy jo asetettuun tuntimäärään. Kun ohjelma käynnistetään, näytössä näkyy ohjelman kesto. |
| Half load | <ul style="list-style-type: none"> ■ aktiivointi ■ deaktiivointi | Yksittäisten vaatekappaleiden tai pienten täyttömäärien kuivaaminen. |
|  SmartDry | aktiivointi | <p>Kun olet pessyt pyykin pyykinpesukoneessa, kuivausrummussa suositellaan sopivaa ohjelmaa pyykin kuivaamiseksi.</p> <p>Huomautus: Pyykinpesu koneen pitää olla Home Connect -kelpoinen. Pyykinpesukoneen ja kuivausrummun pitää olla yhdistettyjä kotiverkkoon ja rekisteröityjä Home Connect -sovellukseesi.</p> |
|  Remote Start | <ul style="list-style-type: none"> ■ aktiivointi ■ deaktiivointi ■ Home Connect -asetusten avaaminen | Kaukokäynnistyksen aktiivointi tai deaktiivointi. → <i>Sivu 36</i> |

8 Ohjelmat

Voit kuivata tekstiilit joko automaattiohjelmalla tai aikaohjatulla ohjelmalla.

8.1 Automaattiohjelmat

Automaattiohjelmat ovat ohjelmia, joissa kosteustunnistimet mittaavat pyykin jäännöskosteuden kuivauksen kuluessa. Ohjelma päättyy vasta, kun asetettu kuivaustavoite on saavutettu. Jokaisella automaattiohjelmalla on kuivaustavoite → *Sivu 33*. Kuivaustavoite määrittää sen, miten kuivaa tai kostea pyykki on ohjelman päättyttyä.

Huomautus: Ohjelmapäivitysten kautta voi olla käytettävissä lisää toimintoja.
→ "*Ohjelmapäivityksen asentaminen*", *Sivu 36*
Kun ohjelmapäivitys on käytettävissä, löydät lisätietoja Home Connect -sovelluksesta.

Ohjeet

- Valitse kuivaustavoite tekstiilien tai haluamasi kuivaustuloksen mukaan.
→ "*Kuivaustavoite*", *Sivu 33*
- Pyykin hoito-ohjemerkinnoistä löydät lisää ohjeita ohjelmanvalinnasta.


| Ohjelma | Kuvaus | Suurin sallittu täyttömäärä (kg) |
|-----------------------------|---|----------------------------------|
| Cotton (Puuvilla) | Kulutusta ja valkopesua kestävien puuvilla- ja pellavatekstiilien kuivaus. | 9,0 |
| ☐ Cotton Eco (Puuvilla Eco) | Kulutusta ja valkopesua kestävien puuvilla- ja pellavatekstiilien kuivaus. Energiaa säästävä ohjelma. | 9,0 |
| Easy Care (Synteettiset) | Tekokokuitua ja sekoitekuitua olevien tekstiilien kuivaus. | 3,5 |
| Mix | Puuvillaa ja tekokuitua olevien tekstiilien kuivaus. | 3,0 |
| Bed linen (Vuodevaatteet) | Puuvillaisten pussilakanoiden ja tyynyliinojen sekä lakanoiden kuivaus. Huomautus: Rummun liikkeet on optimoitu suurikokoisten tekstiilien kuivaukseen. | 3,5 |
| Delicate (Hienopesu) | Satiinia, tekokuitua ja sekoitekuitua olevien hellävaraista käsittelyä vaativien tekstiilien kuivaus. | 2,0 |

| Ohjelma | Kuvaus | Suurin sallittu täyttömäärä (kg) |
|---|--|----------------------------------|
| Hygiene Plus (Hygienia Plus) | Kulutusta ja valkopesua kestävien puuvilla- ja pellavatekstiilien kuivaus. Huomautus: Sopii erityisesti tavallista suurempien hygieniavaatimusten täyttämiseen. | 4,0 |
| Sport | Nopeasti kuivuvien funktionaalisten, mikrokuitua tai tekokuitua olevien urheiluvaatteiden kuivaus. | 1,5 |
| Shirts/ Blouses (Kauluspaidat) | Puuvillaa, pellavaa, synteettistä materiaalia tai sekoitekuitua olevien paitojen ja puseroiden kuivaus. Huomautus: Kuivaa optimaalisen kuivaustuloksen saavuttamiseksi kerrallaan enintään 5 paitaa tai 5 puseroa. Silitä pyykki kuivauksen jälkeen tai ripusta se kuivumaan. Jännöskosteus jakautuu silloin tasaisesti. | 1,5 |
| Rapid 40' (Pika 40') | Tekokuitua tai kevyttä puuvillaa olevien tekstiilien kuivaus. | 1,0 |
| Towels (Pyyhkeet) | Kulutusta ja valkopesua kestävien puuvillaa ja pellavaa olevien pyyheliinoiden ja kylpytakkien kuivaus. | 6,0 |
| Iron Assist  | Ryppyjen ja ilmasta tarttuneiden hajujen vähentäminen. → <i>"Ryppyjenpoistotoiminto", Sivu 34</i> Jos haluat muuttaa ryppyjenpoistotoimintoa käyttävää ohjelmaa, paina kyseistä valitsinta. → <i>"Valitsimet", Sivu 20</i> | - |
|  App programs (Ohjelmat sovelluksessa) | Valitse muita ohjelmia suoraan Home Connect -sovelluksen kautta. Ohjelmien kuvauksen löydät Home Connect -sovelluksesta. Huomautus: Laitteesi pitää olla yhdistetty kotiverkkoon ja rekisteröity Home Connect -sovelluksessasi. → <i>"Home Connect", Sivu 35</i> | - |

8.2 Aikaohjatut ohjelmat

Aikaohjatut ohjelmat ovat ohjelmia, joissa on kiinteästi määritetty tai säädettävissä oleva ohjelman kesto. Ohjelma päättyy määritetyn ajan kuluttua, myös silloin, kun pyykki ei esimerkiksi ole vielä kuivaa. Aikaohjatut ohjelmat sopivat yksittäisten vaatekappaleiden tai ohuiden tekstiilien kuivaamiseen.

Ohje: Pyykin hoito-ohjemerkinnoista löydät lisää ohjeita ohjelmanvalinnasta.

| Ohjelma | Kuvaus | Suurin sallittu täyttömäärä (kg) |
|---|--|----------------------------------|
| Time Program Warm (Aikaohjelma lämmin) | <p>Kaikkien tekstiililajien paitsi villan ja silkin kuivaus. Sopii esikuivatulle tai vain vähän kostealle pyykille ja monikerroksisten, paksujen tekstiilien jälkikuivaukseen.</p> <p>Huomautus: Tämä ohjelma sopii kuivaukseen villakoria käytettäessä. Käyttämällä villakoria voit kuivata myös villaa ja silkkiä olevat tekstiilit tällä ohjelmalla.</p> | 3,0 |
|  App programs (Ohjelmat sovelluksessa) | <p>Valitse muita ohjelmia suoraan Home Connect -sovelluksen kautta. Ohjelmien kuvauksen löydät Home Connect -sovelluksesta.</p> <p>Huomautus: Laitteesi pitää olla yhdistetty kotiverkkoon ja rekisteröity Home Connect -sovelluksessasi. → "Home Connect ", Sivu 35</p> | – |

9 Varusteet

Käytä alkuperäisiä varusteita. Ne on suunniteltu laitettasi varten.

Huomautus: Joissakin varusteissa on käytettävissä värivaihtoehtoja. Ota yhteys
→ "Huoltopalvelu", Sivu 46.

| | Käyttö | Tilausnumero |
|---|---|---------------------|
| Liitossarja | Laitteen asentaminen tilaa säästään tarkoitukseen sopivan saman valmistajan samanlevyisen ja -syvyisen pyykinpesukoneen päälle. | WTZ27510 |
| Liitossarja, jossa ulos vedettävä työtaso | Laitteen asentaminen tilaa säästään tarkoitukseen sopivan saman valmistajan samanlevyisen ja -syvyisen pyykinpesukoneen päälle. Ulos vedettävä työtaso helpottaa laitteen täyttämistä ja tyhjentämistä. | WTZ27500 |
| Villakori | Yksittäisten villatekstiilien, urheilujalkineiden ja pehmolelujen kuivaus tai raikastaminen. | WMZ20600 |
| Y-liitin | Toisen laitteen vedenpoistoletkun liittäminen samaan hajulukon viemäriin. | 15000490 |
| Laitteenhoitoaine | Intensiivistä laitehuoltoa varten. | 00311829 |

| | Käyttö | Tilausnumero |
|---------|--|--------------|
| Jalusta | Sijoita laite korkeammalle täyttämisen ja tyhjentämisen helpottamiseksi. | WTZPW20D |

10 Pyykki

10.1 Pyykin esivalmistelu

HUOMIO!

Pyykkiin jääneet esineet voivat vahingoittaa pyykkiä ja rumpua.

- Tyhjennä taskut ennen kuin laitat pyykin koneeseen.

Huomautus

Esikäsittelemällä pyykin suojaat laitetta ja tekstiilejä.

- Harjaa hiekka ja multa pois
- Lajittele pyykki värin ja tekstiililajien mukaan ja noudata hoito-ohjemerkkejä
- Sulje kaikki vetoketjut, tarrakiinnikkeet, hakaset ja nepparit
- Poista verhojen ripustusrullat ja lyijypainot
- Aseta pyykki väljästi rumpuun
- Linkoa pyykki ennen kuivausta
- Kuivaa villatekstiilit, urheiluvarusteet ja pehmolelut villavaatekorissa

11 Käytön perusteet

11.1 Laitteen kytkeminen päälle

Huomautus: Kun kytket laitteen sähköliitännän jälkeen ensimmäisen kerran päälle, käynnistyminen kestää noin minuutin ajan.

Vaatus: Laite on asennettu ja liitetty asianmukaisesti. → *Sivu 12*

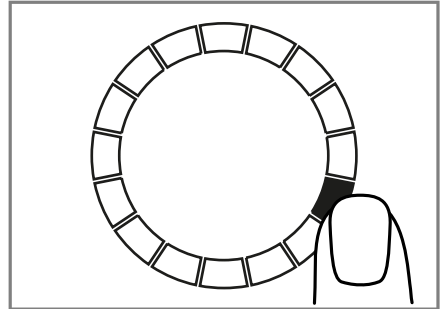
- Paina .

Päälle kytkettyminen kestää muutamia sekunteja.

Huomautus: Rummun valo sammuu automaattisesti.

11.2 Ohjelman asettaminen

1. Paina haluamasi ohjelman valitsinta.
→ *"Ohjelmat", Sivun 24*



- ✓ Näytössä näkyvät ohjelma-asetukset.
2. Muuta ohjelma-asetuksia.
→ *"Valitsimet", Sivun 20*
Ota huomioon aihetta Käyttölogiikka → *Sivu 17* koskevat tiedot.
Ohjelma-asetukset eivät tallennu ohjelmaan pysyvästi.

11.3 Ohjelma-asetusten tallentaminen muistiin

Voit tallentaa yksilölliset ohjelma-asetukseksi muistiin suosikkeina.

Vaatus: Ohjelma on asetettu.

→ *Sivu 28*

- ▶ Paina **Favourite** n. 3 sekunnin ajan.

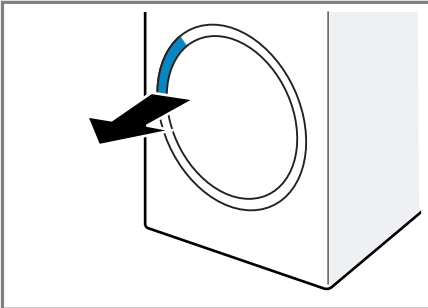
Kun haluat hakea tallennetun ohjelman näyttöön, paina

Favourite .

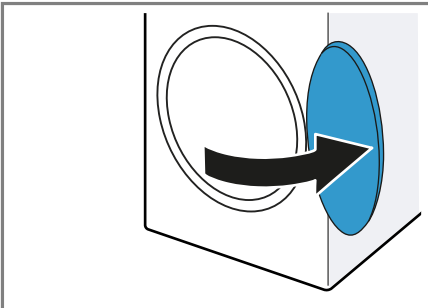
Huomautus: Kun haluat korvata tallennetun ohjelman toisella, toista vaiheet.

11.4 Luukun avaaminen

1. Tartu luukun tartuntasyvennykseen ja vedä luukkua.



2. Avaa luukku.



11.5 Pyykin asettaminen koneeseen

Huomautus: Huomioi ohjelmien suurin sallittu täyttömäärä, jotta vältät rypistymisen.

→ *"Ohjelmat", Sivü 24*

Vaatuset

- Pyykki on esikäsitelty ja lajiteltu.
→ *"Pyykki", Sivü 28*
- Rumpu on tyhjä.

1. Avaa luukku. → *Sivü 29*
2. Aseta pyykki rumpuun.
3. Sulje luukku.

Varmista, että pyykkiä ei jää puristuksiin luukun väliin.

11.6 Pesuohjelman käynnistäminen

Vaatus: Ohjelma on asetettu.

→ *Sivü 28*

- ▶ Paina **|| ▷** .
- ✓ Näytössä näkyy ohjelman kesto tai ohjelman päättymisaika.
- ✓ Näytössä näkyy ohjelman päättymisen jälkeen: "End" .

Huomautus: Kun näytössä näkyy "Hot" , laite jäädyttää pyykkiä. Kun "Hot" sammuu, pyykki on jäähtynyt.

11.7 Pyykin lisääminen

Ohjelman käynnistyttyä voit lisätä tai poistaa pyykkiä milloin tahansa.


1. Paina **|| ▷** .

Jäähdytysprosessi käynnistyy automaattisesti noin 30 sekunnin kuluttua ja jäädyttää pyykin rumpun pyöriessä. Jos haluat välttää tai keskeyttää jäähdytysprosessin, avaa luukku.

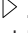
→ *Sivü 19*

2. Avaa luukku. → *Sivü 29*

fi Käytön perusteet

3. Lisää tai poista pyykkiä.
4. Sulje luukku.
5. Paina .

11.8 Ohjelman keskeyttäminen

1. Paina .
2. Avaa luukku. → *Sivu 29*
3. Poista pyykki. → *Sivu 30*

11.9 Pyykin poistaminen koneesta

1. Avaa luukku. → *Sivu 29*
2. Poista pyykki rummusta.

11.10 Laitteen kytkeminen valmiustilaan (Standby)

- Paina .

11.11 Nukkasihti


Pyykistä irtoava nukka kertyy kuivauksen aikana nukkasihtiin. Nukkasihti suojaa laitetta nukalta.

Nukkasihdin puhdistus

Kun kuivausohjelma on päättynyt tai jos näyttöön ilmestyy käytön aikana huomautus, puhdistu nukkasihti.

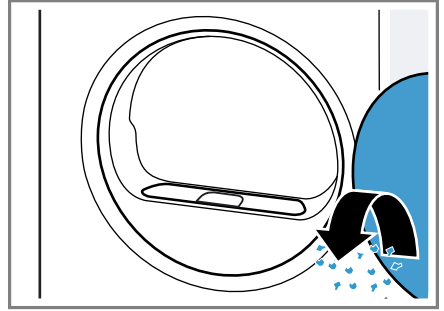
Huomautus: Jos laitetta ei puhdisteta kuvatulla tavalla, laitteen toimintaan voi tulla häiriöitä.

Vaatimukset

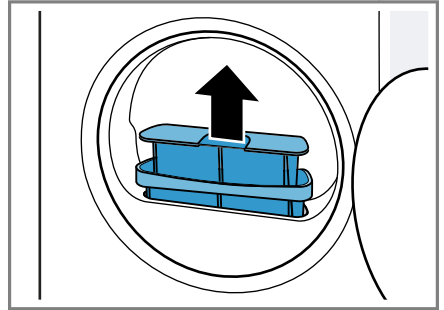
- Näytössä näkyy kuivauksen jälkeen: "End"
- tai näytössä näkyy käytön aikana: .

1. Avaa luukku.

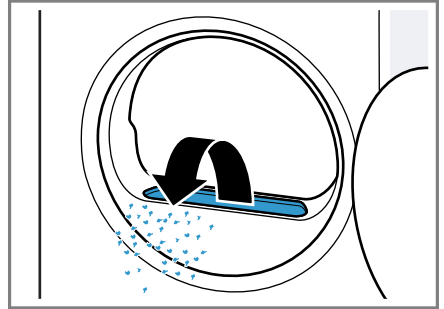
2. Poista nukka luukusta.



3. Poista kaksiosainen nukkasihti.

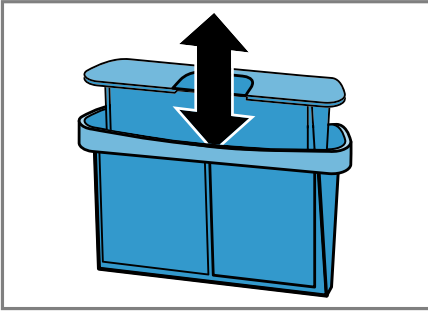


4. Poista nukka syvennyksestä.

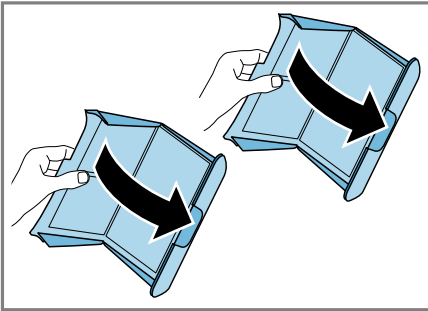


Varmista, että ilmakanavassa ei ole nukkaa.

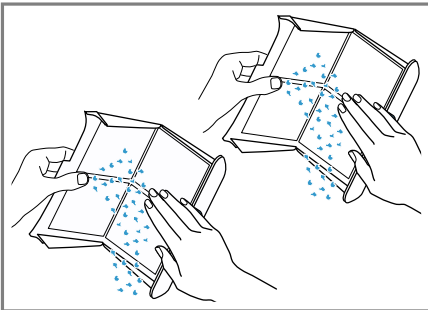
5. Irrota kaksiosaisen nukkasihdin osat toisistaan.



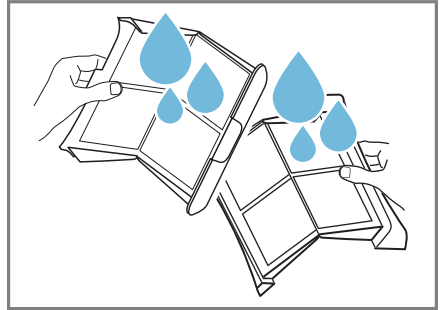
6. Avaa molemmat nukkasihdit.



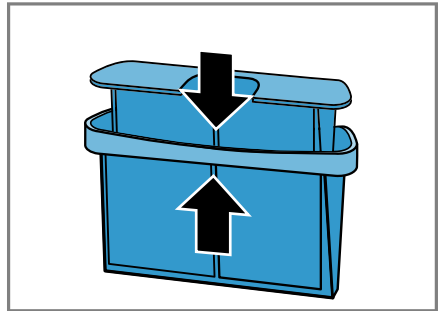
7. Poista nukka.



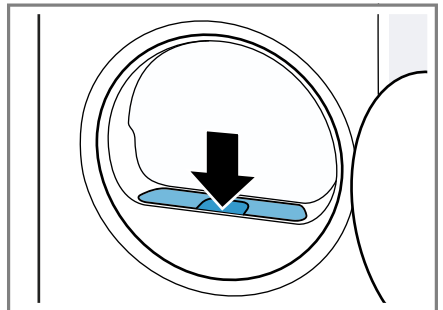
8. Puhdista molemmat nukkasihdit huolellisesti juoksevalla, lämpimällä vedellä ja kuivaa.



9. Sulje molemmat nukkasihdit ja liitä osat yhteen.



10. Aseta kaksiosainen nukkasihdi paikalleen.



11. Sulje luukku.

11.12 Kondenssivesisäiliö

Laitteeseen kertyy kuivauksen aikana kondenssivettä, jonka laite kerää tehtaan ennakoasetuksen mukaan kondenssivesisäiliöön.

Huomaus: Käytä laitetta mukana toimitetulla poistovesiletkulla.


→ "Poistovesiletkun liittäminen", Sivu 13

Kun liität poistovesiletkun, sinun ei tarvitse tyhjentää kondenssivesisäiliötä säännöllisesti. → "Kondenssivesisäiliön tyhjentäminen", Sivu 32

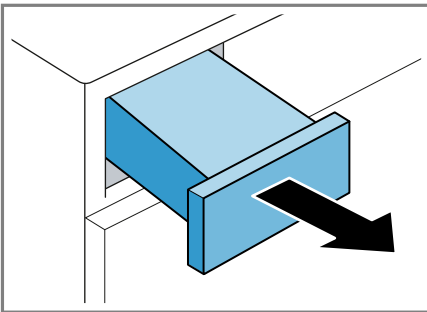
Kondenssivesisäiliön tyhjentäminen

Kun kuivausohjelma on päätynyt tai jos näyttöön ilmestyy käytön aikana huomautus, tyhjennä kondenssivesisäiliö.

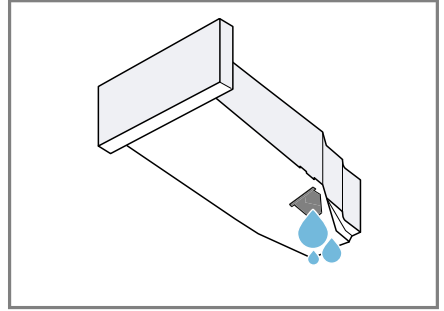
Vaatimukset

- Näytössä näkyy kuivauksen jälkeen: "End"
- tai näytössä näkyy käytön aikana: .

1. Vedä kondenssivesisäiliö vaakatasossa pois paikaltaan.



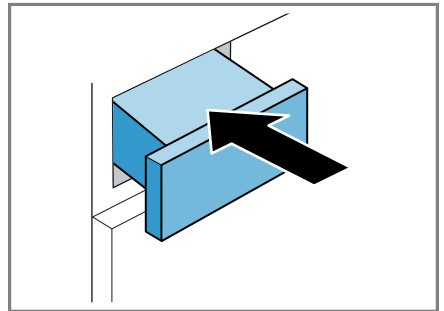
2. Tyhjennä kondenssivesisäiliö.



Tarkasta kondenssivesisäiliön suodatin säännöllisesti ja puhdista likaantunut suodatin. → Sivu 41
Varmista, että työnnet kondenssivesisäiliön paikalleen ennen laitteen käyttöä. → Sivu 32




Kondenssivesisäiliön työntäminen paikalleen

- ▶ Työnnä kondenssivesisäiliö paikalleen vasteeseen saakka.



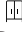


12 Kuivaustavoite

Jokaiselle automaattiohjelmalle on esiasetettu kuivaustavoite. Kuivaustavoite määrittää sen, miten kuivaa tai kosteaa pyykki on ohjelman päätyttyä.

| Kuivaustavoite | Kuvaus |
|--|---|
|  | Vaikeasti kuivuville monikerroksisille, paksuille tekstiileille. |
|  | Normaaleille, yksikerroksisille tekstiileille. |
|  | Normaaleille, yksikerroksisille tekstiileille. Pyykki on ohjelman päättymisen jälkeen vielä hieman kosteaa. Silitä pyykki tai ripusta se kuivumaan, jotta se ei rypisty. |

12.1 Kuivaustavoitteen muuttaminen


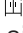



Voit muuttaa joidenkin automaattiohjelmien kuivaustavoitteen, jotta pyykistä tulee vielä kuivempaa tai kosteampaa.

1. Aseta automaattiohjelma. → *Sivu 24*
- ✓ Näytössä näkyy esiasetettu kuivaustavoite.
2. Paina **Cupboard Dry** , **Cupboard Dry Plus**  tai **Iron Dry** .

12.2 Kuivaustavoitteen säätäminen

Jos pyykki tuntuu tietyllä kuivaustavoitteella kuivaamisen jälkeen liian kostealta, voit säätää kuivaustavoitetta.


Huomautus: Voit muuttaa kuivaustavoitetta myös perusasetusten kautta.

1. Aseta automaattiohjelma. → *Sivu 24*
- ✓ Näytössä näkyy esiasetettu kuivaustavoite.
2. Paina **Cupboard Dry** , **Cupboard Dry Plus**  tai **Iron Dry**  n. 3 sekunnin ajan.
3. Muuta kuivaustavoitetta painamalla  tai .
4. Palaa automaattiohjelmaan painamalla valittua kuivaustavoitetta n. 3 sekunnin ajan.

13 Lapsilukko


Lukitse laite valitsimien tahattoman käytön estämiseksi.

13.1 Lapsilukon aktivointi

- ▶ Paina  **3 sec.** noin 3 sekunnin ajan.
- ✓ Valitsimet on lukittu.
- ✓ Lapsilukko pysyy aktivoituna myös laitteen valmistilassa (Standby) ja sähkökatkon sattuessa.

13.2 Lapsilukon deaktivointi

Vaatus: Lapsilukon deaktivoimiseksi pitää laitteen olla päällä.

- ▶ Paina  **3 sec.** noin 3 sekunnin ajan.

14

Ryppyjenpoistotoiminto

Kun haluat poistaa ryppyjä ja ilmasta tarttuneita hajuja kuten tupakantuoksua, käytä käyttämättömille tai vähän käytössä olleille, kuiville vaatteille ohjelmaa, jossa ryppyjenpoistotoiminto.

14.1

Ryppyjenpoistotoiminto a käytävän ohjelman käynnistäminen

Huomautus


Pese hikoilleet, parfyymien tai deodorantin tuoksuiset vaatekappaleet ennen kuin käytät niitä uudelleen.

Älä käytä kuivausrumpuun puhdistussarjoja.

Älä käytä ryppyjenpoistotoimintoa käyttävää ohjelmaa seuraaville tekstiileille:

- Villa, nahka ja viskoosi
- Tekstiilit, joissa on metalli-, puu- tai muoviosia
- Vahapintaiset takit tai öljytakit

Vaativuus: Pyykki on laitettu rumpuun. → *Sivu 29*

1. Aseta ryppyjenpoistotoimintoa käyttävä ohjelma. → *Sivu 24*
2. Muuta halutessasi asetettua ryppyjenpoistotoimintoa käyttävää ohjelmaa. → *Sivu 20*
3. Käynnistä ohjelma. → *Sivu 29*
Jos vesisäiliö on tyhjä, näytössä näkyy: .
→ "Vesisäiliön täyttäminen", *Sivu 34*

Ryppyjenpoistotoiminnon ohjelma kestää keskimäärin noin 45 minuuttia, ja se voi pidentyä tai lyhentyä ympäristölämpötilan mukaan.

- ✓ Näytössä näkyy ohjelman päättymisen jälkeen: "End" .

4. Poista pyykki. → *Sivu 30*

Ryppyjenpoistotoiminnon tulos voi vaihdella tekstiililaadusta, täyttömäärästä ja asetetusta ohjelmasta riippuen.

Poista pyykki laitteesta heti ohjelman päätyttyä, jotta vältät rypistymisen.

5. Ripusta vaatekappaleet kuivumaan ja oikaise ne muotoonsa.

14.2 Vesisäiliön täyttäminen


Laite poistaa kuivista, vähän käytetyistä vaatteista rypyt käyttämällä kylmää vesijohtovettä. Jos näyttöön ilmestyy käytön aikana huomautus, täytä vesisäiliö.

HUOMIO!

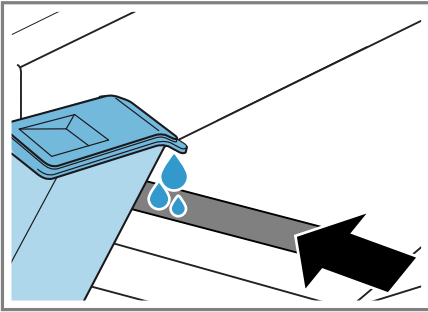
Laitteen käyttäminen likaantuneella tai liian kuumalla vedellä voi aiheuttaa laitevaurioita.

- ▶ Täytä vesisäiliö vain kylmällä vesijohtovedellä.
- ▶ Älä käytä ryppyjenpoistotoimintoon kondenssivettä, tislattua vettä, lisäaineita tai kalkinpoistoainetta.

Vaativuudet

- Ryppyjenpoistotoimintoa käyttävä ohjelma on käynnistynyt. → *Sivu 34*
- Näytössä näkyy:  .
- Kondenssivesisäiliö → *Sivu 32* on poistettu laitteesta.

1. Kaada mukana toimitetulla vesikannulla n. 180 ml kylmää vesijohtovettä edessä olevaan aukkoon.



Huomioi vesisäiliön täytön merkintä edessä olevan aukon vieressä. Jos ☼ ei poistu näytöstä, aseta laite oikeaan asentoon.
→ "Laitteen suoristaminen", Sivu 15

- ✓ Näytöstä sammuu: ☼.
2. Työnnä kondenssivesisäiliön paikalleen. → Sivu 32
 3. Käynnistä ohjelma. → Sivu 29

15 Home Connect

Tämä laite on verkotettavissa. Voit yhdistää laitteen mobiililaitteeseen ja sen avulla käyttää toimintoja Home Connect -sovelluksen kautta, muuttaa perusasetuksia tai valvoa laitteen käyttötilaa.

Home Connect -palvelut eivät ole käytettävissä kaikissa maissa. Home Connect -toiminnon saatavuus riippuu kunkin maan Home Connect -palvelujen saatavuudesta. Lisätietoja löydät kohdasta: www.home-connect.com.

Home Connect -sovellus ohjaa sinut koko kirjautumisprosessin läpi. Tee asetukset seuraamalla Home Connect -sovelluksen antamia ohjeita.

Ohje: Ota huomioon myös Home Connect -sovelluksessa olevat ohjeet.

Huomautukset

- Noudata tässä käyttöohjeessa olevia turvallisuusohjeita ja varmista, että määräykset täyttyvät myös silloin, kun käytät laitetta Home Connect -sovelluksen kautta.
→ "Turvallisuus", Sivu 4
- Käyttö laitteesta käsin on aina etusijalla. Tänä aikana laitetta ei voida käyttää Home Connect -sovelluksen kautta.

15.1 Home Connect -sovelluksen asetusten tekeminen

1. Asenna Home Connect-sovellus mobiililaitteeseen.
2. Käynnistä Home Connect -sovellus ja muodosta yhteys Home Connect -sovellukseen.





Home Connect -sovellus ohjaa sinut koko kirjautumisprosessin läpi.

15.2 Home Connect -asetusten tekeminen


Vaatimukset

- Home Connect -sovellus on asennettu mobiililaitteeseen.
 - Laitteen käyttöpaikalla on yhteys WLAN-kotiverkkoon (Wi-Fi).
1. Paina **Remote Start** noin 3 sekunnin ajan.
 2. Noudata Home Connect -sovelluksen ohjeita.





15.3 Wi-Fi:n aktivointi laitteessa

1. Paina  **Remote Start** noin 3 sekunnin ajan.
 2. Paina  **Remote Start** niin monta kertaa, kunnes näytössä näkyy "oFF".
 3. Aktivoi Wi-Fi painamalla  .
- ✓ Näytössä näkyy "on".

Huomautukset

- Kun Wi-Fi on aktivoitu, näytössä näkyy vuorotellen "on" ja Wi-Fi-yhteyden signaalivoimakkuus.
- Poistu Home Connect -asetuksista painamalla  **Remote Start** noin 3 sekunnin ajan.

15.4 Wi-Fi:n deaktivointi laitteessa

1. Paina  **Remote Start** noin 3 sekunnin ajan.
 2. Paina  **Remote Start** niin monta kertaa, kunnes näytössä näkyy "on".
 3. Deaktivoi Wi-Fi painamalla  .
- ✓ Näytössä näkyy "oFF".

Huomautus: Poistu Home Connect -asetuksista painamalla  **Remote Start** noin 3 sekunnin ajan.





15.5 Ohjelmapäivityksen asentaminen

Huomautus: Kun ohjelmapäivitys on käytettävissä, Home Connect -sovellukseen ilmestyy viesti.

- ▶ Kun haluat asentaa ohjelmapäivityksen, noudata Home Connect -sovelluksessa olevia ohjeita.
- ✓ Ohjauspaneeli on asennuksen aikana osittain lukittu.

- ✓ Häiriötapauksessa asennus voi kestää jopa 40 minuuttia. Älä palauta verkkoasetuksia tai laitetta takaisin tehdasasetuksiin.




15.6 Laitteen verkkoasetusten nollaaminen

1. Paina  **Remote Start** noin 3 sekunnin ajan.
 2. Paina  **Remote Start** niin monta kertaa, kunnes näytössä näkyy "rES".
 3. Paina   noin 3 sekunnin ajan.
- ✓ Verkkoasetukset nollataan.

15.7 Kaukokäynnistys

Salli laitteen etäkäynnistys Home Connect -sovelluksen kautta.

Huomautus

- Etäkäynnistys deaktivoituu seuraavissa tapauksissa:
- Laitteen luukku avataan.
 - Painetaan  .
 - Painetaan  **Remote Start** .
 - Sähkökatkon jälkeen.

Etäkäynnistykseen aktivointi

Vaativukset

- Laitteen luukku on kiinni.
- Raikasvesisäiliö ei ole tyhjä.
- ▶ Paina  **Remote Start** .
- ✓  **Remote Start** palaa ja laitteen etäkäynnistys Home Connect -sovelluksen kautta on sallittu.

Etäkäynnistykseen deaktivointi

- ▶ Paina  **Remote Start** .
- ✓  **Remote Start** sammuu.

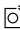

15.8 Älykäs ohjelmasuositus

Kun aktivoit älykkään ohjelmasuosituksen, laite suosittelee sopivaa ohjelmaa pyykin kuivaamiseksi, kun pyykki on pesty pesukoneessa.

Älykkään ohjelmasuosituksen aktivointi

Vaatimukset

- Pyykinpesukoneessa on Home Connect -toiminto.
- Pyykinpesukoneesi ja kuivausrumpusi on yhdistetty kotiverkkoon ja rekisteröity Home Connect -sovellukseen.

1. Paina  **SmartDry** .
 - ✓ Laite määrittää sopivan ohjelman. Jos haluat keskeyttää määrittämisen, aseta joku toinen ohjelma tai kytke laite valmiustilaan (Standby).
 - ✓ Kun laite löytää sopivan ohjelman, ohjelman näyttö palaa ja näytössä näkyvät ohjelmatiedot.
 - ✓ Jos laite ei löydä sopivaa ohjelmaa, kuuluu äänimerkki ja näytössä näkyy "- -" .
2. Paina  .

15.9 Etädiagnoosi

Huoltopalvelu voi päästä käsiksi laitteeseesi, kun esität huoltopalvelulle tätä koskevan toiveen, laitteesi on yhdistetty Home Connect-palvelimeen ja etädiagnoosi on käytettävissä maassa, jossa käytät laitetta.

Ohje: Lisätietoja ja ohjeita etädiagnoosin käytettävyydestä maassanne löydät kohdasta Service/Support paikalliselta verkkosivulta: www.home-connect.com.

15.10 Tietosuoja

Ota huomioon tietosuoja koskevat huomautukset.

Kun laite yhdistetään internetiin liitettyyn kotiverkkoon ensimmäistä kertaa, se välittää seuraavat tiedot Home Connect-palvelimelle (ensirekisteröinti):

- Yksiselitteinen laitetunniste (koostuu laiteavaimesta ja asennetun Wi-Fi-kommunikaatiomodulin MAC-osoitteesta).
- Wi-Fi-kommunikaatiomodulin turvallisuussertifikaatti (liitännän informaatioteknistä varmistusta varten).
- Kodinkoneen ajankohtainen ohjelma- ja laiteversio.
- Aiemmin mahdollisesti tehdyn tehdasasetuksiin palautuksen tila.

Tämä ensirekisteröinti valmistelelee Home Connect -toimintojen käytön ja se pitää tehdä vasta sitten, kun haluat käyttää Home Connect -toimintoja ensimmäistä kertaa.

Huomautus: Ota huomioon, että Home Connect -toimintoja voidaan käyttää vain Home Connect -sovelluksen yhteydessä. Tietosuoja koskevia tietoja voit hakea näyttöön Home Connect -sovelluksessa.

16 Perusasetukset

Voit säätää laitteen perusasetukset tarpeidesi mukaisiksi.

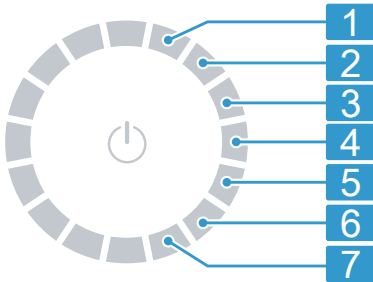
Huomautus: Voit muuttaa perusasetuksia myös Home Connect -sovelluksessa.

16.1 Yhteenveto perusasetuksista

Huomautus: Ohjelmapäivitysten kautta voi olla käytettävissä lisää toimintoja.

→ "Ohjelmapäivityksen asentaminen", Sivu 36

Kun ohjelmapäivitys on käytettävissä, löydät lisätietoja Home Connect -sovelluksesta.



Ohjelmavalitsin ja ohjelmakohdat

1 Ohjelman päättyessä kuuluvan äänimerkin voimakkuuden asettaminen: 0 (pois päältä) – 4 (erittäin voimakas)

2 Valitsimia valittaessa kuuluvan äänimerkin voimakkuuden asettaminen: 0 (pois päältä) – 4 (erittäin voimakas)

3 Näytön kirkkauden asettaminen: 1 (vähäinen) – 4 (erittäin suuri)

4 Kuivaustavoitteen → Sivu 33 muuttaminen: 0 (kuiva) – 3 (kuivin)

5 Kevyen laitehuollon (CP1) tai laitteen tehohoollon (CP2) käynnistys.
→ "Laitehuolto", Sivu 38

6 Käynnistettyjen ohjelmien lukumäärän näyttö (PC).

7 Laitteen palautus tehdasasetuksiin (rES).

16.2 Perusasetusten muuttaminen

1. Hae perusasetukset näyttöön painamalla **Basic Settings**.
2. Valitse haluamasi perusasetus ohjelmavalitsimella. → Sivu 38
3. Perusasetuksen muuttaminen:
 - Kun haluat muuttaa arvoa, paina \wedge tai \vee .
 - Kun haluat palauttaa laitteen tehdasasetuksiin, paina $\|\triangleright$ n. 3 sekunnin ajan.
4. Poistu perusasetuksista painamalla **Basic Settings**.

17 Laitehuolto

Laitteessa on tarjolla ohjelmat kevyttä laitehuoltoa ja laitteen tehohoolltoa varten.

17.1 Laitehuollon esivalmistelu

Laitteen esivalmistelu huoltoa varten

Esivalmistele laite laitehuoltoa varten.

Vaatimukset

- Rumpu on tyhjä.
- Laite on valmiustilassa (Standby).

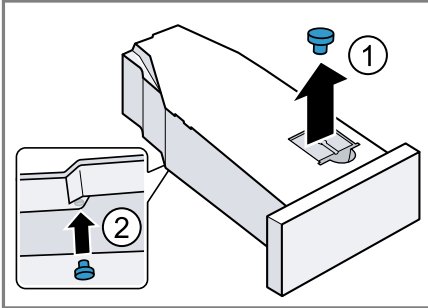
1. Nukkasihdin puhdistaminen.
→ Sivu 30

2. Vedä kondenssivesisäiliö vaakatasossa pois paikaltaan ja tyhjennä säiliö. → Sivu 32

Kondenssivesisäiliön esivalmistelu laitehuoltoa varten

Jos johdat laitteen kondenssiveden pois poistoletkun kautta, esivalmistele kondenssivesisäiliö ennen laitehuoltoa.

1. Poista tulppa yläpinnalla olevasta syvennyksestä ① ja aseta se alapinnalle ②.



2. Puhdista kondenssivesisäiliössä oleva suodatin.

17.2 Laitehuollon hakeminen käyttöön

Vaatus: Laitehuolto on esivalmisteltu. → *Sivu 38*

1. Paina \cup .
Päälle kytkettyminen kestää muutamia sekunteja.
 2. Paina **Basic Settings**.
 3. Aseta ohjelma kohtaan 5.
- ✓ Näytössä näkyy vuorotellen "CP1" ja ohjelman kesto.

17.3 Kevyen laitehuollon suorittaminen

Suorita kevyt laitehuolto poistaaksesi kevyet likajäämät laitteesta.

Huomautukset

- Kevyt laitehuolto kestää noin 1 tunnin.

- Laite muistuttaa kevyen laitehuollon suorittamisesta, kun laitetta on käytetty pidemmän aikaa. Näytössä näkyy ennen ohjelman käynnistystä ja ohjelman päättymisen jälkeen huomautus "CArE". Tämä huomautus ilmestyy näyttöön uudelleen, kunnes olet suorittanut kevyen laitehuollon.

Vaativuudet

- Laitehuolto on esivalmisteltu.
→ *Sivu 38*
 - Laitehuolto on haettu käyttöön.
→ *Sivu 39*
1. Kaada n. 1,5 litraa lämmintä vesijohtovettä kondenssivesisäiliöön.
Pidä täytetty kondenssivesisäiliö vaakatasossa, jotta nestettä ei pääse valumaan.
 2. Työnnä kondenssivesisäiliö paikalleen lukitukseen saakka.
 3. Paina \triangleright .
- ✓ Laitehuolto käynnistyy ja kuulet äänimerkin.
✓ Laitehuollon päätyttyä näytössä näkyy "End" ja kuulet äänimerkin.
4. Vedä kondenssivesisäiliö vaakatasossa pois paikaltaan ja tyhjennä säiliö.
 5. Jos johdat kondenssiveden pois poistoletkulla, poista tulppa kondenssivesisäiliön alapinnalta ja aseta se kondenssivesisäiliön yläpinnalla olevaan syvennykseen.
→ *Sivu 39*
 6. Työnnä kondenssivesisäiliö paikalleen lukitukseen saakka.
 7. Kytke laite valmiustilaan (Standby).
→ *Sivu 30*

17.4 Laitteen tehohuollon suorittaminen



Suorita laitteen tehohuolto poistaaksesi mahdolliset kiinni tarttuneet likajäämät laitteesta sekä epämiellyttävät hajut yli kuukauden kestäneen seisonta-ajan jälkeen.

Huomautukset

- Laitteen tehohuolto kestää noin 4 tuntia eikä sitä saa keskeyttää.
- Laitteen tehohoitoa varten tarvittavat laitteen alkuperäistä hoitoainetta → *Sivu 27*.


Laitteen tehohuollon käynnistäminen

Vaativuudet

- Laitehuolto on esivalmisteltu.
→ *Sivu 38*
 - Laitehuolto on haettu käyttöön.
→ *Sivu 39*
1. Paina .
 - ✓ Näytössä näkyy vuorotellen "CP2" ja ohjelman kesto.
 2. Kaada pullollinen laitteen hoitoainetta ja n. 1,5 litraa lämmintä vesijohtovettä kondenssivesisäiliöön.
Pidä täytetty kondenssivesisäiliö vaakatasossa, jotta nestettä ei pääse valumaan.
 3. Työnnä kondenssivesisäiliö paikalleen lukitukseen saakka.
 4. Paina .
 - ✓ Laitehuolto käynnistyy ja kuulet äänimerkin.
 - ✓ Noin 3 tunnin kuluttua laitehuolto pysähtyy ja näytössä näkyy jäljellä oleva ohjelman kesto.
 5. Vedä kondenssivesisäiliö vaakatasossa pois paikaltaan ja tyhjennä säiliö.
 6. Kaada n. 1,5 litraa lämmintä vesijohtovettä kondenssivesisäiliöön.

7. Kallistele kondenssivesisäiliötä varovasti vaakatasossa ja tyhjennä säiliö, jotta laitteen hoitoaineen jäämät huuhtoutuvat pois.

Laitteen tehohuollon jatkaminen

1. Kaada n. 1,5 litraa lämmintä vesijohtovettä kondenssivesisäiliöön.
Pidä täytetty kondenssivesisäiliö vaakatasossa, jotta nestettä ei pääse valumaan.
2. Työnnä kondenssivesisäiliö paikalleen lukitukseen saakka.
3. Paina .
- ✓ Laitehuolto jatkuu.
- ✓ Laitehuollon päätyttyä näytössä näkyy "End" ja kuulet äänimerkin.
4. Vedä kondenssivesisäiliö vaakatasossa pois paikaltaan ja tyhjennä säiliö.
5. Jos johdat kondenssiveden pois poistoletkulla, poista tulppa kondenssivesisäiliön alapinnalta ja aseta se kondenssivesisäiliön yläpinnalla olevaan syvennykseen.
→ *Sivu 39*
6. Työnnä kondenssivesisäiliö paikalleen lukitukseen saakka.
7. Kytke laite valmiustilaan (Standby).
→ *Sivu 30*

18 Puhdistus ja hoito

Puhdista ja hoida laitetta huolellisesti, jotta se pysyy pitkään toimintakuntoisena.

18.1 Kosteustunnistin

Laitteen kosteustunnistin määrittää, miten kostea pyykki on kuivauksen aikana. Laite muuttaa automaattiohjelman kestoa pyykin jäännöskosteuden mukaan.

Kosteustunnistimen puhdistus

Kosteustunnistimen pintaan voi kertyä ajan mittaan jäämiä kalkista, pesuaineista ja hoitoaineista. Puhdista kosteustunnistin säännöllisesti.

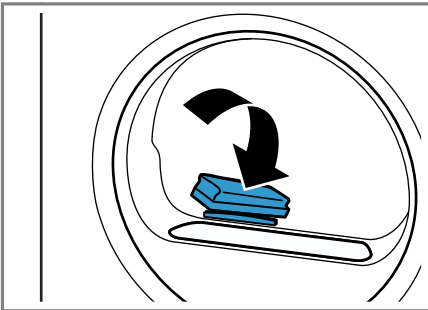
HUOMIO!

Kovat tai karkeat esineet voivat vaurioittaa kosteustunnistinta.

- ▶ Älä käytä puhdistukseen kovia tai karkeita esineitä, hankausaineita tai teräsvillaa.

Huomautus: Jos laitetta ei puhdisteta kuvatulla tavalla, laitteen toimintaan voi tulla häiriöitä.

1. Avaa luukku.
2. Puhdista kosteustunnistin sienellä.



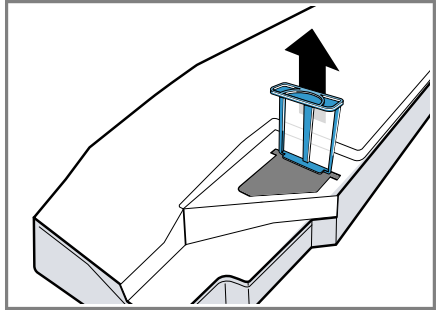
18.2 Kondenssivesisäiliön suodatin

Kondenssiveteen kertyy pyykistä kuivauksen aikana nukkaa. Kondenssivesisäiliössä oleva suodatin suojaa laitetta nukalta.

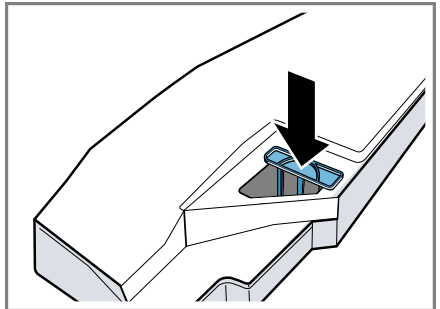
Puhdista kondenssivesisäiliön suodatin.

Suodatin puhdistuu automaattisesti, kun kondenssivesisäiliö tyhjenetään. Tarkasta suodatin säännöllisesti ja puhdista likaantunut suodatin.

1. Tyhjennä kondenssivesisäiliö.
→ *Sivu 32*
2. Ota suodatin pois paikaltaan.



3. Puhdista suodatin juoksevalla, lämpimällä vedellä tai astianpesukoneessa.
4. Työnnä suodatin paikalleen vasteeseen saakka.



5. Työnnä kondenssivesisäiliön paikalleen. → *Sivu 32*

19 Toimintahäiriöiden korjaaminen






Voit poistaa itse laitteen pienet toimintahäiriöt. Tutustu häiriöiden korjaamisesta annettuihin ohjeisiin ennen kuin otat yhteyden huoltopalveluun. Näin vältät turhia kustannuksia.

VAROITUS

Sähköiskun vaara!

Epäasianmukaiset korjaukset ovat vaarallisia.

- ▶ Älä tee teknisiä muutoksia laitteeseen tai sen ominaisuuksiin.
- ▶ Laitteen korjaustöitä saavat tehdä vain alan ammattilaiset.
- ▶ Laitteen korjaukseen saa käyttää vain alkuperäisiä varaosia.
- ▶ Jos laitteen verkkojohto vaurioituu, sen saa turvallisuussyistä vaihtaa vain valmistaja, sen huoltopalvelu tai vastaavan pätevyyden omaava henkilö.

| Vika | Syy ja vianhaku |
|--|---|
| Näyttö on sammunut ja  vilkkuu. | Energiansäästötila on aktiivinen. ▶ Paina  . |
| "Hot" ja rumpu pyörii. | Tämä ei ole vika. Jäähdytysprosessi on aktiivinen. Toimenpiteitä ei tarvita. Huomautus: Älä muuta ohjelmaa jäähdytysprosessin kuluessa. Jäähdytysprosessi kestää enintään 10 minuuttia. |
|  ja ohjelma keskeytynyt. | Kondenssivesisäiliö on täynnä. ▶ Tyhjennä kondenssivesisäiliö. → <i>Sivu 32</i> |
| | Poistovesiletkua ei ole liitetty oikein tai se on taittunut tai puristuksissa. ▶ Tarkasta poistovesiletkun asennus. → <i>Sivu 13</i> |
| | Poistovesiletku on tukossa. ▶ Huuhtelee poistovesiletku vesijohtovedellä. |
| | Kondenssivesisäiliön suodatin on likaantunut. ▶ Puhdista kondenssivesisäiliön suodatin. → <i>Sivu 41</i> |
| "CARÉ" | On suoritettava kevyt laitehuolto. ▶ Suorita kevyt laitehuolto. → <i>Sivu 38</i> |
|  | Nukkasuodatin on likaantunut. ▶ Puhdista nukkasuodatin. → <i>Sivu 30</i> |
|  | Vesisäiliö ryppyjenpoistotoimintoa varten on tyhjä. ▶ Täytä vesisäiliö. → <i>Sivu 34</i> |

| Vika | Syy ja vianhaku |
|--|---|
| Näyttö ja valitsimet eivät reagoi. | Ohjelmistovirhe. <ol style="list-style-type: none"> 1. Paina n. 5 sekunnin ajan ϕ , jotta laite käynnistyy uudelleen. 2. Jos häiriö tapahtuu uudelleen, irrota laite sähköverkosta vähintään 30 sekunniksi. Irrota verkkojohdon pistoke tai kytke sulake sulakerasiassa pois päältä. |
| Home Connect ei toimi asianmukaisesti. | Mahdollisia syitä on useita. <ol style="list-style-type: none"> 1. Palauta laitteen verkkoasetukset. → <i>Sivu 36</i> 2. Tee Home Connect -asetukset uudelleen. → <i>Sivu 35</i> ▶ Mene sivulle www.home-connect.com. |
| Vettä valuu yli, kun vesisäiliötä täytetään. | Vesisäiliö on aivan täynnä. Toimenpiteitä ei tarvita. Huomautus: Yli valuneesta vedestä ei ole haittaa. Älä lisää vettä vesisäiliöön. <hr/> Vesisäiliön suodatin on likaantunut. ▶ Puhdista vesisäiliön suodatin. |
| Ohjelma ei käynnisty. | Lapsilukko on aktivoitu. ▶ Deaktivoi lapsilukko. → <i>Sivu 33</i> <hr/> Ready on aktivoitu. ▶ Tarkasta, onko Ready aktivoitu. → <i>Sivu 23</i> |
| Ohjelman kesto-aika muuttuu kuivauksen aikana. | Tämä ei ole vika. Ohjelman kulku optimoidaan elektronisesti. Toimenpiteitä ei tarvita. |
| Kuivausaika on liian pitkä. | Nukkasihti on likaantunut. ▶ Puhdista nukkasihti. → <i>Sivu 30</i> <hr/> Ympäristön lämpötila on alle 15 °C tai yli 30 °C. ▶ Varmista, että ympäristön lämpötila on välillä 15 °C ja 30 °C. <hr/> Ilmankierto laitteen sijoituspaikassa ei riitä. ▶ Tuuleta laitteen sijoituspaikka. <hr/> Liian vähän kondenssivettä automaattista itsepuhdistusta varten, kun kuivataan jatkuvasti pienellä täyttömäärällä tai käytetään jatkuvasti ryppyjenpoistotoimintoa. ▶ Kuivaa yli 3 kg:n täyttömäärä kosteaa pyykkiä säännöllisesti ohjelman loppuun saakka. <hr/> Laitteen tuuletusaukko on tukossa. ▶ Varmista, että laitteen tuuletusaukko on vapaana. <hr/> Lämmönvaihdin on likaantunut. |

| Vika | Syy ja vianhaku |
|---|--|
| Kuivausaika on liian pitkä. | <ul style="list-style-type: none"> ▶ Suorita kevyt laitehuolto. → <i>Sivu 38</i> |
| Ryppyjenpoistotoimint o kestää liian kauan. | <p>Matala ympäristölämpötila pidentää ryppyjenpoistotoiminnon kestoä. Toimenpiteitä ei tarvita.</p> |
| Hurina-, surina- tai pumppausääniä. | <p>Tämä ei ole vika. Kompressori, kompressorin tuuletus tai kondenssivesipumppu on aktiivinen. Toimenpiteitä ei tarvita.</p> |
| Pyykki on liian kosteaa. | <p>Valittu ohjelma ei sovellu tälle tekstiililajille.</p> <ul style="list-style-type: none"> ▶ Aseta jälkikuivausta varten aikaohjattu ohjelma. → <i>Sivu 26</i> |
| | <p>Täyttömäärä on liian suuri.</p> <ul style="list-style-type: none"> ▶ Noudata ohjelmien suurinta sallittua täyttömäärää. → <i>Sivu 24</i> |
| | <p>Lämmin pyykki tuntuu ohjelman päätyttyä kosteammalta kuin se todella on.</p> <ol style="list-style-type: none"> 1. Poista pyykki rummusta heti kuivauksen jälkeen. 2. Levitä vaatekappaleet jäähtymistä varten. |
| | <p>Asetettu kuivaustavoite ei ole sopiva.</p> <ul style="list-style-type: none"> ▶ Muuta kuivaustavoitetta. → <i>Sivu 33</i> |
| | <p>Kuivaustavoitetta ei ole sovitettu oikeaksi.</p> <ul style="list-style-type: none"> ▶ Säädä kuivaustavoitetta. → <i>Sivu 33</i> |
| | <p>Täyttömäärä on liian pieni.</p> <ul style="list-style-type: none"> ▶ Aseta jälkikuivausta varten aikaohjattu ohjelma. → <i>Sivu 26</i> |
| | <p>Kosteustunnistin on likaantunut.</p> <ul style="list-style-type: none"> ▶ Puhdista kosteustunnistin. → <i>Sivu 41</i> |
| | <p>Laite on keskeyttänyt kuivauksen täytyneen kondenssivesisäiliön vuoksi.</p> <ul style="list-style-type: none"> ▶ Tyhjennä kondenssivesisäiliö. → <i>Sivu 32</i> |
| Rypistyminen. | <p>Valittu ohjelma ei sovellu tälle tekstiililajille.</p> <ul style="list-style-type: none"> ▶ Aseta tarkoitukseen sopiva ohjelma. → <i>Sivu 24</i> |
| | <p>Täyttömäärä ei ole sopiva.</p> <ul style="list-style-type: none"> ▶ Noudata ohjelmien suurinta sallittua täyttömäärää. → <i>Sivu 24</i> ▶ Esivalmistele pyykki. → <i>Sivu 28</i> |
| | <p>Pyykki on kuivauksen jälkeen liian kauan rummussa.</p> <ol style="list-style-type: none"> 1. Poista pyykki rummusta heti kuivauksen jälkeen. 2. Levitä vaatekappaleet jäähtymistä varten. |

| Vika | Syy ja vianhaku |
|---|---|
| Rypistyminen. | Siliäviä tekstiilejä kuivattiin liian kauan. ▶ Muuta tai säädä kuivaustavoitetta. → <i>Sivu 33</i> |
| | Rypistymisestä ei ole aktivoitu. ▶ Aktivoi rypistymisestä. → <i>Sivu 20</i> |
| Laitteesta valuu vettä. | Laitetta ei ole asennettu suoraan asentoon. ▶ Suorista laite. → <i>Sivu 15</i> |
| | Poistovesiletkua ei ole liitetty oikein. ▶ Tarkasta poistovesiletkun asennus. → <i>Sivu 13</i> |
| Kondenssivettä kertyy kondenssivesisäiliöön siitä huolimatta, että poistovesiletku on liitetty. | Tämä ei ole vika. Jäljellä oleva kondenssivesi voi jäädä kondenssivesisäiliöön. Toimenpiteitä ei tarvita. |
| | Poistovesiletkua ei ole liitetty oikein. ▶ Tarkasta poistovesiletkun asennus. → <i>Sivu 13</i> |
| Laitteessa on epämiellyttävä haju. | Laitteessa on kiinni tarttunutta likaa tai laite on ollut käyttämättä yli kuukauden ajan. ▶ Suorita laitteen tehohoito. → <i>Sivu 38</i> |

20 Kuljetus, säilytys ja hävittäminen

20.1 Käytöstä poistetun laitteen hävittäminen

Ympäristön huomioivan hävittämisen avulla arvokkaita raaka-aineita voidaan käyttää uudelleen.

VAROITUS **Terveysriski!**

Lapset voivat leikkiessään lukita itsensä vahingossa laitteeseen ja joutua hengenvaaraan.

- ▶ Älä sijoita laitetta sellaisen oven taakse, joka vaikeuttaisi laitteen oven avaamista tai estäisi sen avaamisen.
- ▶ Vedä käytöstä poistettujen laitteiden verkkojohdon pistoke irti, katkaise verkkojohto ja riko laitteen ovessa oleva lukko siten, että laitteen luukkua ei saa enää suljettua.

VAROITUS **Tulipalovaara!**

Laitteessa käytettävä kylmäaine R290 on ympäristöystävällistä mutta palavaa. Jos laitetta ei hävitetä asianmukaisesti, se voi syttyä.

- ▶ Hävitä laite asianmukaisesti.
 - ▶ Varo vahingoittamasta kylmäainekierron putkia.
1. Irrota verkkojohdon pistoke pistorasiasta.
 2. Katkaise verkkojohto.
 3. Hävitä laite ympäristöystävällisesti.
- Tarkempia tietoja kierrätysmahdollisuuksista saat kodinkoneliikkeistä sekä paikkakuntasi jätehuollosta vastaavilta viranomaisilta.



Tämän laitteen merkintä perustuu käytettyjä sähkö- ja elektroniikkalaitteita (waste electrical and electronic equipment - WEEE) koskevaan direktiiviin 2012/19/EU. Tämä direktiivi määrittää käytettyjen laitteiden palautus- ja kierrätys-säännökset koko EU:n alueella.

21 Huoltopalvelu

Ekosuunnittelua koskevan asetuksen mukaisia toiminnan kannalta oleellisia osia on saatavilla huoltopalvelumme kautta vähintään 10 vuoden ajan laitteen markkinoille saattamisen jälkeen Euroopan talousalueella.

Huomautus: Huoltopalvelu on valmistajan takuun puitteissa maksuton.

Lisätietoja käyttömaan takuuajasta ja takuuehdoista saat huoltopalvelustamme, jälleenmyyjältäsi tai verkkosivuiltamme. Kun otat yhteyden huoltopalveluun, tarvitset laitteen mallinumeron (E-Nr.), valmistusnumeron (FD) ja laskentanumeron (Z-Nr.). Huoltopalvelun yhteystiedot löytyvät oheisesta huoltopalveluluettelosta tai internet-sivuiltamme.

21.1 Mallinumero (E-Nr.), valmistusnumero (FD) ja laskentanumero (Z-Nr.)


Mallinumero (E-Nr.), valmistusnumero (FD) ja laskentanumero (Z-Nr.) on merkitty laitteen tyyppikilpeen.

Tyyppikilpi sijaitsee mallista riippuen:



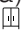




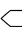

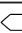
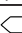
- oven sisäpuolella.
- huoltoluukun sisäpuolella.
- laitteen taustapuolella.

Merkitse laitteen tiedot ja huoltopalvelun puhelinnumero muistiin, niin löydät ne taas nopeasti.

22 Kulutustiedot

Ohjelma  **Cotton Eco (Puuvilla Eco)** (merkitty "nuolella") sopii normaalimäärän puuvillapyykin kuivaamiseen, ja se on yhdistetyn energiankulutuksen kannalta tehokkain määrän puuvillapyykin kuivaamiseen. Energiamerkissä ilmoitetut tämän ohjelman kulutusarvot perustuvat pyykin kosteuspitoisuuteen 60 %. Muille ohjelmille ilmoitetut arvot ovat ohjearvoja, ja ne on määritetty voimassa oleva normin EN61121 perusteella.

Todelliset arvot saattavat poiketa ilmoitetuista arvoista kankaan tyyppistä, kuivattavan pyykin kokoonpanosta, kankaan jäännöskosteudesta, asetetusta kuivausasteesta, täyttömäärästä, ympäristöolosuhteista ja lisätoimintojen aktivoinnista riippuen. Laitteen näytössä ohjelman valinnan yhteydessä näytetty ohjelman todennäköinen kesto / ajastusaika perustuu laitteen toimitustilassa pyykinperuskoneen linkousnopeuteen 1000 r/min.

| Ohjelma | Loppukosteus (%) | Täyttö määrä (kg) | Linkousnopeus (r/min) | Lähtökosteus (%) | Ohjelman kesto (h:min) | Energiankulutus (kWh/jakso) |
|--|------------------|-------------------|-----------------------|------------------|------------------------|-----------------------------|
| Cotton (Puuvilla) + Cupboard Dry  | -1,5 | 9,0 | 1400 | 50 | 3:16 | 1,54 |
| Cotton (Puuvilla) + Cupboard Dry  | -1,5 | 4,5 | 1400 | 50 | 2:23 | 0,98 |
| Cotton (Puuvilla) + Cupboard Dry  | -1,5 | 9,0 | 1000 | 60 | 3:38 | 1,78 |
| Cotton (Puuvilla) + Cupboard Dry  | -1,5 | 4,5 | 1000 | 60 | 2:36 | 1,12 |
| Cotton (Puuvilla) + Cupboard Dry  | -1,5 | 9,0 | 800 | 70 | 4:00 | 2,01 |
| Cotton (Puuvilla) + Cupboard Dry  | -1,5 | 4,5 | 800 | 70 | 2:49 | 1,27 |
|  Cotton Eco (Puuvilla Eco) | 0,0 | 9,0 | 1400 | 50 | 2:52 | 1,36 |
|  Cotton Eco (Puuvilla Eco) | 0,0 | 4,5 | 1400 | 50 | 1:54 | 0,78 |
|  Cotton Eco (Puuvilla Eco) | 0,0 | 9,0 | 1000 | 60 | 3:15 | 1,60 |
|  Cotton Eco (Puuvilla Eco) | 0,0 | 4,5 | 1000 | 60 | 2:05 | 0,89 |
|  Cotton Eco (Puuvilla Eco) | 0,0 | 9,0 | 800 | 70 | 3:38 | 1,84 |

| Ohjelma | Loppukosteus (%) | Täyttömäärä (kg) | Linkousopeus (r/min) | Lähtökosteus (%) | Ohjelman kesto (h:min) | Energiankulutus (kWh/jakso) |
|--|------------------|------------------|----------------------|------------------|------------------------|-----------------------------|
| ☐ Cotton Eco (Puuvilla Eco) | 0,0 | 4,5 | 800 | 70 | 2:16 | 1,00 |
| Cotton (Puuvilla) + Iron Dry ☐ | 12,0 | 9,0 | 1400 | 50 | 2:05 | 0,96 |
| Cotton (Puuvilla) + Iron Dry ☐ | 12,0 | 4,5 | 1400 | 50 | 1:22 | 0,54 |
| Cotton (Puuvilla) + Iron Dry ☐ | 12,0 | 9,0 | 1000 | 60 | 2:28 | 1,21 |
| Cotton (Puuvilla) + Iron Dry ☐ | 12,0 | 4,5 | 1000 | 60 | 1:35 | 0,68 |
| Cotton (Puuvilla) + Iron Dry ☐ | 12,0 | 9,0 | 800 | 70 | 2:51 | 1,45 |
| Cotton (Puuvilla) + Iron Dry ☐ | 12,0 | 4,5 | 800 | 70 | 1:48 | 0,82 |
| Easy Care (Syntheettiset) + Cupboard Dry ☐ | 2,0 | 3,5 | 800 | 40 | 1:08 | 0,42 |
| Easy Care (Syntheettiset) + Cupboard Dry ☐ | 2,0 | 3,5 | 600 | 50 | 1:20 | 0,52 |

23 Tekniset tiedot

| | |
|-----------------------------------|------------------|
| Laitteen korkeus | 84,2 cm |
| Laitteen leveys | 59,8 cm |
| Laitteen syvyys | 61,3 cm |
| Laitteen syvyys luukku suljettuna | 65,1 cm |
| Laitteen syvyys luukku avattuna | 110,5 cm |
| Paino | 56,4 kg |
| Suurin sallittu täyttömäärä | 9,0 kg |
| Verkkajännite | 220-240 V, 50 Hz |

| | |
|---------------------------------|--|
| ⇌ Pienin sallittu asennussulake | 10 A |
| Nimellisteho | 600 W |
| Ottoteho | <ul style="list-style-type: none"> ■ Valmiustila (standby): 0,30 W ■ Päälle jätetty-tila: 0,30 W |
| Käyttöympäristön lämpötila | <ul style="list-style-type: none"> ■ Vähintään: 5 °C ■ Enintään: 35 °C |
| Verkkoliitäntäjohdon pituus | 145 cm |

fi Vaatimustenmukaisuusvakuutus

Tuote sisältää energiatehokkuusluokkaan F kuuluvia valonlähteitä. Valonlähteitä on saatavilla varaosina. Ne saa vaihtaa vain koulutettu ammattihenkilö. Lisätietoja laitemallistasi löydät internetistä osoitteesta <https://eprel.ec.europa.eu/qr/1574703>¹. Tämä verkko-osoite linkittyy viralliseen EU-tuotetietokantaan EPREL.

direktiivin 2014/53/EU perusluonteisia vaatimuksia ja muita asiaankuuluvia määräyksiä. Täydellinen RED vaatimustenmukaisuusvakuutus löytyy internetistä sivulta www.bosch-home.com laitteen tuotesivulta lisädokumenttien kohdasta.



2,4 GHz taajuusalue (2400–2483,5 MHz): maks. 100 mW
5-GHz-kaista (5150–5350 MHz + 5470–5725 MHz): maks. 150 mW

24

Vaatimustenmukaisuusvakuutus

BSH Hausgeräte GmbH vahvistaa täten, että Home Connect -toiminnoilla varustettu laite vastaa



| | | | | | | | | |
|----|----|----|----|----|---------|----|----|----|
| BE | BG | CZ | DK | DE | EE | IE | EL | ES |
| FR | HR | IT | CY | LI | LV | LT | LU | HU |
| MT | NL | AT | PL | PT | RO | SI | SK | FI |
| SE | NO | CH | TR | IS | UK (NI) | | | |

5 GHz WLAN (Wi-Fi): käyttö vain sisätiloissa.

| | | | | | | | |
|----|----|----|----|----|----|----|----|
| AL | BA | MD | ME | MK | RS | UK | UA |
|----|----|----|----|----|----|----|----|

5 GHz WLAN (Wi-Fi): käyttö vain sisätiloissa.

¹ Koskee vain Euroopan talousalueen maita



Thank you for buying a Bosch Home Appliance!

Register your new device on MyBosch now and profit directly from:

- **Expert tips & tricks for your appliance**
- **Warranty extension options**
- **Discounts for accessories & spare-parts**
- **Digital manual and all appliance data at hand**
- **Easy access to Bosch Home Appliances Service**

Free and easy registration – also on mobile phones:

www.bosch-home.com/welcome



Looking for help? You'll find it here.

Expert advice for your Bosch home appliances, help with problems or a repair from Bosch experts.

Find out everything about the many ways Bosch can support you:

www.bosch-home.com/service

Contact data of all countries are listed in the attached service directory.

BSH Hausgeräte GmbH

Carl-Wery-Straße 34
81739 München, GERMANY
www.bosch-home.com

A Bosch Company



9001931391 (040717)

fi