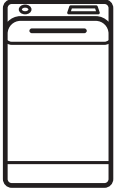




Electrolux



[electrolux.com/register](https://electrolux.com/register)



EW8T663G1G

FI Käyttöohje | Pesukone



## SINUN PARHAAKSESI

Kiitos, kun valitsit Electrolux-laitteen. Olet valinnut tuotteen, joka perustuu vuosikymmenien aikana hankittuun kokemukseen ja innovaatioon. Kekseliäs ja tyylikäs laite, joka on suunniteltu sinua varten. Laitetta käyttäessäsi voit olla aina varma erinomaisista tuloksista.

Tervetuloa Electroluxiin.

### Vieraile verkkosivullamme:



Saat käyttöön liittyviä neuvoja, esitteitä, vianmääritysohjeita sekä huolto- ja korjausohjeita:

[www.electrolux.com/support](http://www.electrolux.com/support)



Rekisteröi tuotteesi saadaksesi parempaa huoltoa:

[www.registerelectrolux.com](http://www.registerelectrolux.com)



Osta laitteeseesi lisävarusteita, kulutustuotteita ja alkuperäisiä varaosia:

[www.electrolux.com/shop](http://www.electrolux.com/shop)

## ASIAKASPALVELU

Käytä aina alkuperäisiä varaosia.

Pidä seuraavat tiedot saatavilla ottaessasi yhteyttä valtuutettuun huoltoliikkeeseemme:

Malli, PNC-tuotenumero, sarjanumero.

Tiedot löytyvät arvokilvestä.

 Varoitus / Varotoimi- ja turvallisuustietoja

 Yleistietoa ja vinkkejä

 Ympäristönsuojelutietoja

Oikeus muutoksiin pidätetään.

## SISÄLTÖ

1. TURVALLISUUSTIEDOT.....	3
2. TURVALLISUUSOHJEET.....	4
3. TUOTEKUVAUS.....	6
4. TEKNISET TIEDOT.....	8
5. ASENNUS.....	8
6. KÄYTTÖPANEELI.....	11
7. SÄÄTIMET JA PAINIKKEET.....	13
8. OHJELMAT.....	16
9. ASETUKSET.....	21
10. KÄYTTÖÖNOTTO.....	22
11. PÄIVITTÄINEN KÄYTTÖ.....	22
12. VIHJEITÄ JA NEUVOJA.....	27
13. HOITO JA PUHDISTUS.....	28
14. VIANMÄÄRITYS.....	32
15. KULUTUSARVOT.....	34
16. PIKAOPAS.....	36
17. YMPÄRISTÖNSUOJELU.....	38

# 1. ⚠️ TURVALLISUUSTIEDOT



Lue tämän laitteen mukana toimitetut ohjeet huolella ennen laitteen asennuksen ja käytön aloittamista.

Valmistaja ei ota vastuuta henkilövahingoista tai vahingoista, jotka aiheutuvat virheellisestä asennuksesta tai käytöstä. Säilytä ohjeita aina varmassa ja helposti tavoitettavassa paikassa tulevia käyttökertoja varten.

## 1.1 Lasten ja taitamattomien henkilöiden turvallisuus

- 8-vuotiaat ja sitä vanhemmat lapset sekä henkilöt, joilla on fyysisiä, aisteihin liittyviä tai henkisiä rajoitteita tai puutteellinen kokemus tai tuntemus, voivat käyttää tätä laitetta vain, jos heitä valvotaan tai ohjataan laitteen turvallisessa käytössä ja jos he ymmärtävät käyttöön liittyvät vaarat.
- Tuote on pidettävä 3–8-vuotiaiden lasten ja erittäin laajoista ja monimutkaisista toiminnallisista rajoitteista kärsivien henkilöiden ulottumattomissa, ellei heitä valvota jatkuvasti.
- Alle 3-vuotiaat lapset tulee pitää kaukana laitteesta, ellei heitä valvota jatkuvasti.
- Lapsia on valvottava, etteivät he ryhdy leikkimään laitteella.
- Kaikki pakkaukset tulee pitää lasten ulottumattomissa ja hävittää asianmukaisesti.
- Pidä pesuaineet lasten ulottumattomissa.
- Pidä lapset ja kotieläimet poissa laitteen luota silloin, kun laitteen luukku on auki.
- Jos laitteessa on lapsilukko, sitä on käytettävä.
- Lapset eivät saa puhdistaa laitetta tai suorittaa siihen kohdistuvia käyttäjän huoltotoimenpiteitä ilman valvontaa.

## 1.2 Yleinen turvallisuus

- Tämä laite on tarkoitettu ainoastaan kotitaloustyyppisen, konepesuun sopivan pyykin pesemiseen.

- Tämä laite on suunniteltu yhden kotitalouden kotitalouskäyttöön sisätiloissa.
- Tätä laitetta voidaan käyttää toimistoissa, hotellihuoneissa, aamiaismajoituspaikoissa, maatilamajoituspaikoissa ja muissa saman tyyppisissä majoitustiloissa, joissa kyseinen käyttö ei ylitä (keskimääräisiä) kotitalouskäytön tasoja.
- Älä muuta laitteen teknisiä ominaisuuksia.
- Laitteen enimmäispyykkikuorma on 6 kg. Ohjelmien enimmäistäyttömäärää ei saa ylittää (ks. kappale “Ohjelmataulukko”).
- Tulovesipisteestä tulevan veden paineen tulee olla poistotien liittimessä välillä 0,5 baaria (0,05 MPa) ja 10 baaria (1,0 MPa).
- Pohjan tuuletusaukot eivät saa olla maton tai muun lattiapäällysteen peitossa.
- Laite tulee liittää vesijohtoverkkoliitäntään käyttämällä tuotteen mukana toimitettuja tai muita valtuutetun huoltopalvelun toimittamia uusia letkusarjoja.
- Vanhaa letkustoa ei saa käyttää.
- Jos virtajohto vaurioituu, sen saa vaihtaa vain valmistaja, valtuutettu huoltoliike tai vastaava ammattitaitoinen henkilö, jotta vältetään sähkövaaroilta.
- Kytke laite pois päältä ja irrota pistoke pistorasiasta, ennen kuin aloitat huoltotoimet.
- Älä käytä korkeapainevesisuihkuja ja/tai höyryä laitteen puhdistamiseen.
- Puhdista laite kostealla liinalla. Käytä ainoastaan neutraaleja pesuaineita. Älä käytä hankaavia tuotteita, hankaavia sieniä, liuotteita tai metalliesineitä.

## 2. TURVALLISUUSOHJEET

### 2.1 Asennus



Asennuksessa on noudatettava asiaankuuluvia paikallisia määräyksiä.

- Poista kaikki pakkausmateriaalit ja kuljetuspultit, mukaan lukien kumiholkki välilevyllä.
- Säilytä kuljetuspultit varmassa paikassa. Jos laitetta halutaan siirtää tulevaisuudessa, kuljetuspultit tulee

asentaa takaisin rummun lukitsemiseksi ja sisäisten vaurioiden välttämiseksi.

- Siirrä laitetta aina varoen, sillä se on raskas. Käytä aina suojakäsineitä ja suojaavia jalkineita.
- Noudata koneen mukana toimitettuja asennusohjeita.
- Vaurioitunutta laitetta ei saa asentaa tai käyttää.
- Älä asenna tai käytä laitetta tilassa, jossa se voi altistua alle 0 °C lämpötilalle tai sääolosuhteille.
- Varmista, että laitteen asennuspaikan lattia on tasainen, vakaa, lämmönkestävä ja puhdas.
- Varmista riittävä ilmankierto laitteen ja lattian välissä.
- Kun laite on asetettu lopulliseen asennuspaikkaan, tarkista, että se on oikein tasapainossa vesivaakaa käyttäen. Säädä tarvittaessa laitteen säätöjalkoja.
- Laitetta ei saa asentaa suoraan lattiaviemärin päälle.
- Laite tulee suojata vesiroiskeilta ja liialliselta kosteudelta.
- Älä asenna laitetta paikkaan, jossa laitteen kantta ei voida avata kokonaan.
- Älä aseta suljettua astiaa laitteen alapuolelle mahdollisten vesivuotojen varalta. Ota yhteyttä valtuutettuun huoltoliikkeeseen tarkistaaksesi, mitä lisävarusteita voidaan käyttää.

## 2.2 Sähkökytkentä

### VAROITUS!

Tulipalon ja sähköiskun vaara.

- VAROITUS: Tämä laite on tarkoitettu asennettavaksi/liitettäväksi rakennuksen maadoitusliitäntään.
- Kytke pistoke maadoitettuun pistorasiaan.
- Varmista, että arvokilvessä olevat parametrit ovat verkkovirtalähteen sähköarvojen mukaisia.
- Älä käytä jakorasioita tai jatkojohtoja.
- Varmista, ettei pistoke ja virtajohto vaurioitu. Jos virtajohto joudutaan vaihtamaan, vaihdon saa suorittaa vain valtuutettu huoltoliike.
- Kytke pistoke pistorasiaan vasta asennuksen jälkeen. Varmista, että

laitteen verkkovirtakytkentä on ulottuvilla laitteen asennuksen jälkeen.

- Älä koske virtajohtoon tai pistokkeeseen märeillä käsillä.
- Älä vedä virtajohtosta pistoketta irrottaessasi. Vedä aina pistokkeesta.

## 2.3 Vesiliitäntä

- Tuloveden lämpötila ei saa ylittää 25 °C.
- Älä vaurioita vesiletkuja.
- Ennen uusien putkien liittämistä, kun putkia ei ole käytetty pitkään aikaan, korjaustöiden jälkeen tai kun uusia laitteita (vesimittarit, jne.) on asennettu, anna veden virrata, kunnes se on puhdasta ja kirkasta.
- Tarkista ensimmäisen käyttökerran aikana ja sen jälkeen, ettei laitteessa ole näkyviä merkkejä vesivuodoista.
- Älä käytä jatkoletkua, jos vedenottoletku on liian lyhyt. Ota yhteyttä valtuutettuun huoltoliikkeeseen vedenottoletkun vaihtoa varten.
- Laitteen pakkauksesta ottamisen yhteydessä tyhjennysletkusta saattaa tulla vettä. Tämä johtuu tehtaalla vedellä suoritetuista laitetesteistä.
- Voit pidentää tyhjennysletkua siten, että letkun pituus on enintään 400 cm. Ole yhteydessä valtuutettuun huoltokeskukseen muunlaisen tyhjennysletkun ja jatkeen suhteen.
- Varmista, että vesihana on ulottuvilla laitteen asennuksen jälkeen.

## 2.4 Käyttö

### VAROITUS!

Virheellinen käyttö voi aiheuttaa henkilövahinkoja, sähköiskuja, tulipaloja, palovammoja tai laitteen vaurioitumisen.

- Noudata pesuaineen pakkauksen turvallisuusohjeita.
- Älä aseta helposti syttyviä tuotteita tai helposti syttyvien aineiden kanssa kosketuksissa olleita tuotteita laitteeseen, laitteen päälle tai sen lähelle.
- Älä pese tekstiilejä, joissa on runsaasti öljyä, rasvaa tai muita rasvaisia aineita. Muutoin pesukoneen kumiosat voivat vaurioitua. Espise kyseiset tekstiilit käsin ennen niiden pesemistä koneessa.

- Varmista, että kaikki metalliosat on poistettu pyykistä.

## 2.5 Huolto

- Laitteen korjaukseen liittyvissä asioissa tulee ottaa yhteyttä valtuutettuun huoltopalveluun. Ainoastaan alkuperäisiä varaosia saa käyttää.
- Huomaa, että itse suoritettavat tai muut kuin ammattilaisen suorittamat korjaukset voivat aiheuttaa vaaratilanteita ja mitätöidä takuun.
- Seuraavat varaosat ovat saatavilla 10 vuoden ajan mallin tuotannon lopettamisesta: moottori ja moottorin lopettamisesta: moottori ja rummun välinen voimansiirto, pumpput, iskunvaimentimet ja jouset, pesurumpu, rummun ristikko ja vastaavat kuulalaakerit, lämmittimet ja lämpövastukset, mukaan lukien lämpöpumpput, putket ja vastaavat laitteistot, kuten letkut, venttiilit, suodattimet ja Aquastop-järjestelmät, piirilevyt, elektroniset näytöt, painekeytkimet, termostaatit ja anturit, ohjelmistot ja laiteohjelmistot, nollausohjelmisto mukaan lukien, luukku, luukun saranat ja tiivistet, muut tiivisteet, luukun lukitus, muoviset lisäosat (esim. pesuainelokerot). Huomaa, että jotkin

näistä varaosista ovat saatavilla ainoastaan ammattilaiskorjaajille ja kaikki varaosat eivät välttämättä koske kaikkia malleja.

- Lisätietoa tämän tuotteen sisällä olevista lamputa sekä erikseen myytävistä varalampuista: Kyseiset lamput on suunniteltu kestämään kodinkoneissa vaativia fyysisiä olosuhteita (esim. lämpötila, värinä, kosteus) tai ne antavat tietoa laitteen toimintatilasta. Niitä ei ole tarkoitettu muihin käyttötarkoituksiin eivätkä ne sovi huoneiden valaisemiseen.

## 2.6 Hävittäminen

### VAROITUS!

Loukkaantumisen tai tukehtumisen vaara.

- Irrota laite sähköverkosta ja vedenjakelusta.
- Leikkaa virtajohto laitteen läheltä ja hävitä se.
- Poista luukun lukitus, jotta lapset ja eläimet eivät voisi jäädä kiinni rummun sisälle.
- Hävitä laite paikallisten kotitalouksien sähkö- ja elektroniikkalaiteromua (WEEE) koskevien määräyksien mukaisesti.

## 3. TUOTEKUVAUS

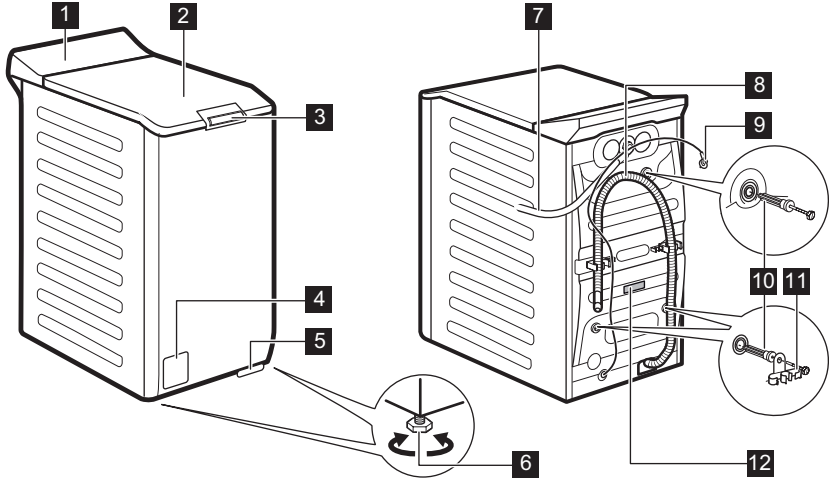
### 3.1 Erikoistoiminnot

Uusi pesukoneesi täyttää kaikki nykyajan vaatimukset ja pesee pyykkiä hellävaraisesti säästäten vettä, energiaa ja pesuainetta.

- **Soft Plus -lisätoiminnon** ansiosta huuhteluaine jakautuu tasaisesti pyykkeihin ja imeytyy niihin syväälle mahdollistaen täydellisen pehmeuden.
- Höyryllä raikastat vaatteet nopeasti ja helposti. Hellävaraiset höyryohjelmat poistavat hajut ja vähentävät ryppyjä. Se tekee silittämisestä helpompaa!
- **Tahrannoisto -lisätoiminto** esikäsittelee vaikeat tahrat optimoiden tahrannoistoaineen tehon.

- **SensiCare System** tunnistaa täyttömäärän ja säättää ohjelman keston 30 sekunnissa. Pesuohjelma mukautuu täyttömäärään ja tekstiilien tyyppiin optimoiden keston, energian- sekä vedenkulutuksen. Tutustu kappaleeseen "SensiCare System täyttömääräntunnistus" saadaksesi lisätietoja.
- **Oko-Mix -tekniikka** suojaa tekstiilien kuituja suorittamalla esisekoitusvaiheita, jotka liuottavat ensin pesuaineen ja sen jälkeen huuhteluaineen veteen ennen niiden syöttämistä pyykkiin. Näin se tavoittaa ja hoitaa joka ainoan kuidun.

## 3.2 Laitteen kuvaus

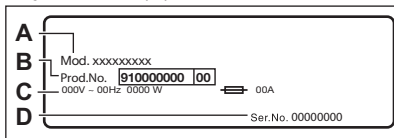


- 1** Käyttöpaneeli
- 2** Kansi
- 3** Kannen työntökahva
- 4** Tyhjennyspumpun sihti
- 5** Vipu laitteen siirtämistä varten
- 6** Säätöjalat laitteen tasapainotukseen
- 7** Vedenottoletku

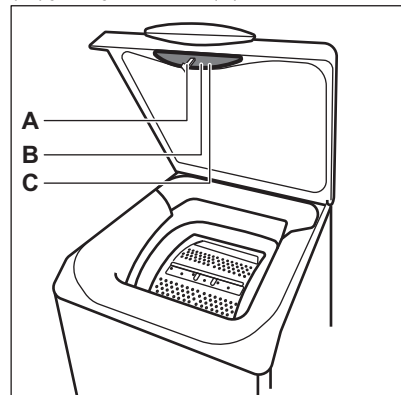
- 8** Tyhjennysletku
- 9** Virtajohto
- 10** Kuljetuspultit
- 11** Letkutuki
- 12** Arvokilpi

Tietoa tuotteen rekisteröimiseen.

**Arvokilpi** sisältää mallin nimen (A), tuotenumeron (B), sähköarvot (C) sekä sarjanumeron (D).



**merkki** sisältää mallin nimen (A), tuotenumeron (B) ja sarjanumeron (C).



## 4. TEKNISEET TIEDOT

Mitat	Leveys/korkeus/kokonaissyvyys	39,7 cm /90,8 cm /59,9 cm
Sähkökytkentä	Jännite Kokonaisvirta Sulake Taajuus	230 V 2100 W 10 A 50 Hz
Suojaustaso kiinteiden hiukkasten ja kosteuden sisääntulon estämisessä, jonka suojapeite varmistaa, lukuun ottamatta niitä kohtia, joissa pienjännitelaitteilla ei ole mitään kosteussuojaa		IPX4
Vedenpaine	Vähimmäistaso Enimmäistaso	0,5 bar (0,05 MPa) 10 bar (1,0 MPa)
Vedensyöttö <sup>1)</sup>		Kylmä vesi
Enimmäiskuorma	Cotton (Puuvilla)	6 kg
Linkousnopeus	Suurin linkousnopeus	1251 kierrosta minuutissa

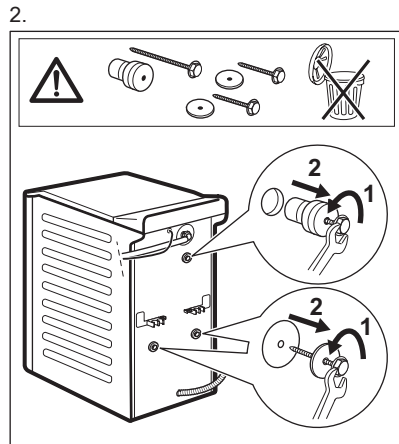
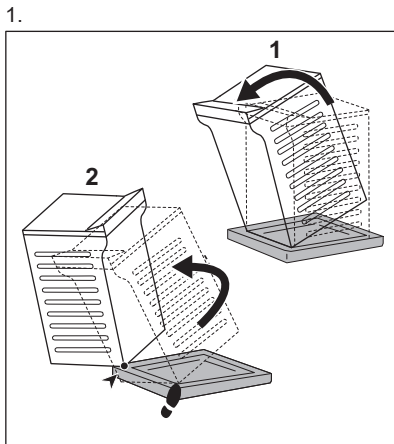
1) Liitä vedenottoletkut hanaan, jossa on 3/4" kierteitys.

## 5. ASENNUS

### ⚠ VAROITUS!

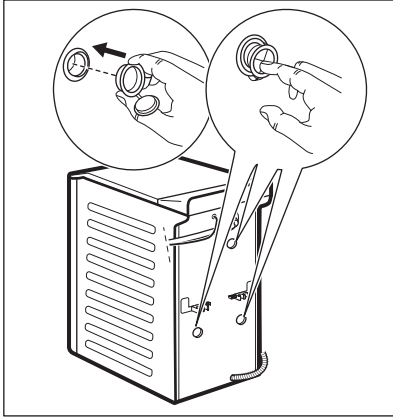
Lue turvallisuutta koskevat luvut.

### 5.1 Pakkauksesta poistaminen ja sijoitus

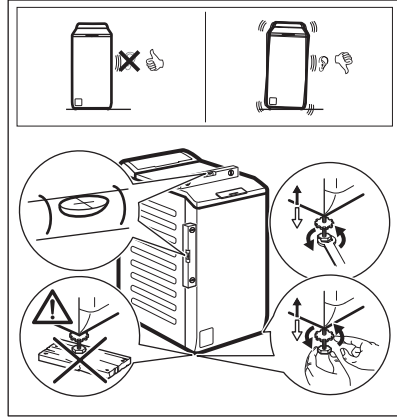




3.



4.



**Pakkausmateriaalit ja kuljetustuet kannattaa säilyttää mahdollisia tulevia laitteen kuljetuksia varten.**

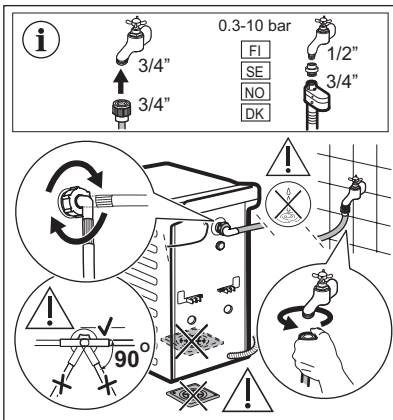
Säädä laite oikeaoppisesti estääksesi laitteen tärinän, äänet ja liikkeitä sen käytön aikana.



**VAROITUS!**

**Älä aseta pahvi- tai puukappaleita tai vastaavia materiaaleja laitteen jalkojen alapuolelle sen tasapainottamiseksi.**

## 5.2 Vedenottoletku

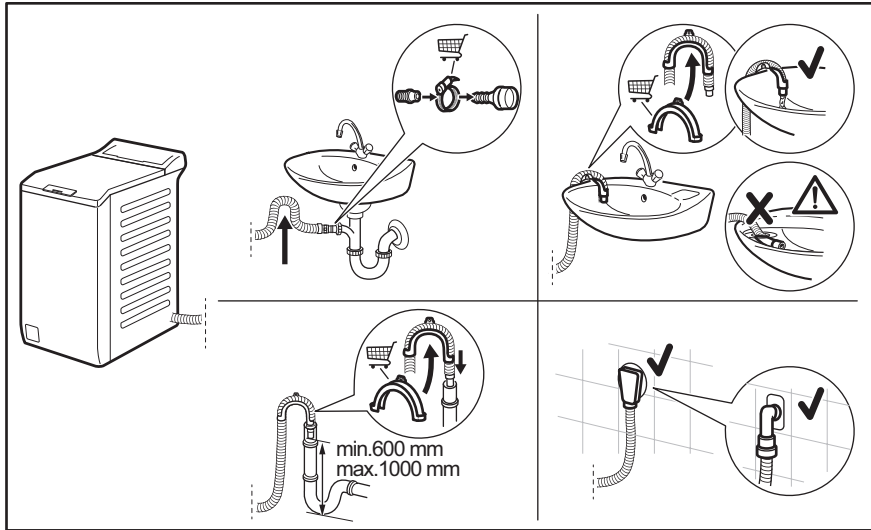


Laitteen mukana toimitetut lisävarusteet vaihtelevat mallikohtaisesti.



Varmista, ettei letkuissa ole vaurioita ja etteivät liitännät vuoda. Älä käytä jatkoletkua, jos vedenottoletku on liian lyhyt. Ota yhteyttä huoltoliikkeeseen vedenottoletkun vaihtoa varten.

## 5.3 Veden tyhjentäminen

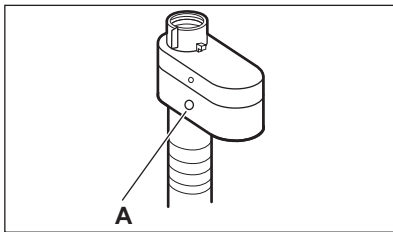


Tyhjennysletkun tulee olla vähintään 600 mm:n ja korkeintaan 1000 mm:n korkeudella. Voit pidentää tyhjennysletkua enintään 4000 mm. Ota yhteyttä valtuutettuun huoltopalveluun tyhjennysletkun vaihtamiseksi ja jatkeen saamiseksi.

## 5.4 Vesiturvajärjestelmä

Vedenottoletkussa on vesiturvajärjestelmä. Tämä laite estää luonnollisesta kuluneisuudesta aiheutuvat letkun vesivuodot.

Ikkunan «A» punainen osio näyttää tämän vian.



Jos vika esiintyy, sulje vesihana ja ota yhteys valtuutettuun huoltoliikkeeseen letkun vaihtoa varten.

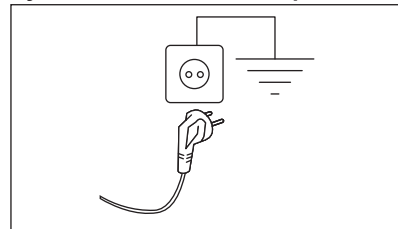
## 5.5 Sähköliitäntä

Pistoke voidaan liittää pistorasiaan asennuksen jälkeen.

Vaaditut sähköarvot on merkitty arvokilpeen sekä "Tekniset tiedot" -lukuun. Varmista, että ne soveltuvat käytettyyn verkkovirtalähteeseen.

Tarkista, että kodin sähköjärjestelmä kestää vaaditun maksimikuorman huomioiden myös muut käytössä olevat sähkölaitteet.

**Kytke laite maadoitettuun pistorasiaan.**

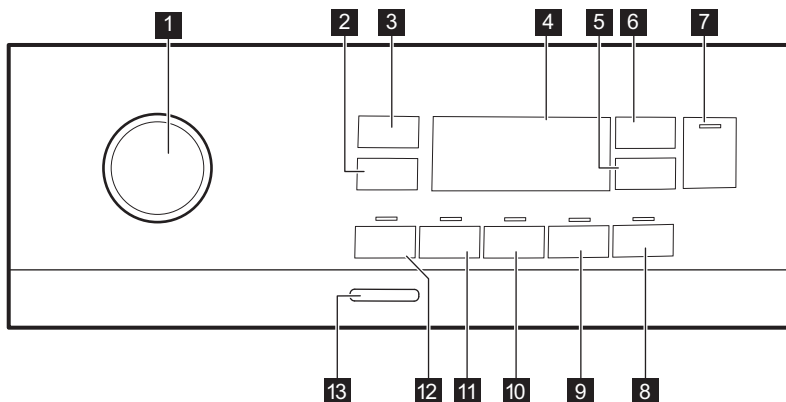







Kun laite on asennettu paikalleen, virtajohdon on oltava helppopääsyisessä paikassa.






Ota yhteyttä valtuutettuun huoltoliikkeeseen sähkötöiden suorittamiseksi asennuksen yhteydessä.

## 6. KÄYTTÖPANEELI

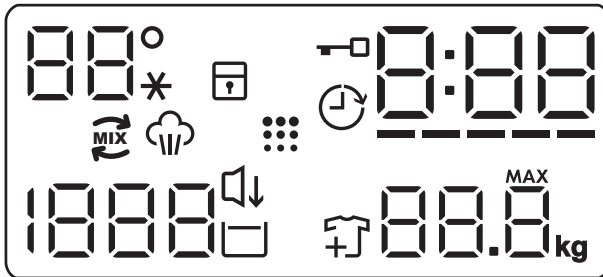
### 6.1 Käyttöpaneelin kuvaus



- 1** Ohjelmanvalitsin
- 2** Linkousnopeuden alennus -kosketuspainike 
- 3** Lämpötila -kosketuspainike 
- 4** Näyttö
- 5** Ajustettu käynnistyminen -kosketuspainike 
- 6** Time Manager -kosketuspainike 
- 7** Käynnistä/Tauko -kosketuspainike 

- 8** Höyryviimeistely -kosketuspainike 
- 9** Soft Plus -kosketuspainike 
- 10** Lisähuuhtelu -kosketuspainike 
- 11** Tahranpoisto -kosketuspainike 
- 12** Esipesu -kosketuspainike 
- 13** Päälle / Pois päältä -painike

## 6.2 Näyttö



88° --*	Lämpötila-alue: Lämpötilan merkkivalo Kylmän veden merkkivalo
	Lapsilukon merkkivalo.
	Ajastettu käynnistyminen -merkkivalo.
	Kannen lukituksen merkkivalo.
0:00	Digitaalinen merkkivalo voi näyttää seuraavaa: <ul style="list-style-type: none"> <li>• Ohjelman kesto (esim. 2:40).</li> <li>• Ajastettu käynnistys (esim. 2h).</li> <li>• Ohjelman loppu (0:00).</li> <li>• Varoituskoodi (esim. E20).</li> </ul>
-----	Time Manager -palkkitason merkkivalo.
88.8 <sup>MAX</sup>	Suurimman sallitun pyykinpainon merkkivalo. <b>MAX</b> Vilkkuu, kun pyykkimäärä ylittää valitun ohjelman ilmoitetun maksimitäyttömäärän.
	Lisää vaatteita -merkkivalo. Syttyy pesuvaiheen alussa, kun käyttäjä voi vielä keskeyttää laitteen ja lisätä pyykkiä.
	Rummun puhdistuksen merkkivalo.
	Yö -merkkivalo.
	Rypistymiseneston merkkivalo.
1888 - - -	Linkousalue: Linkousnopeuden merkkivalo. Ei linkousta -merkkivalo. Linkousvaihe on pois käytöstä.



Oko-Mix -merkkivalo.



Höyrytysvaiheen merkkivalo.

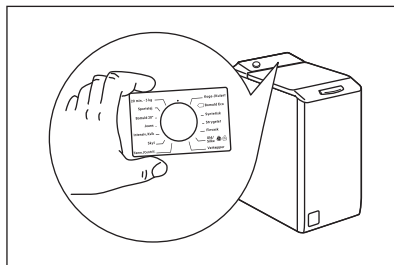


Rypistymisenestovaiheen merkkivalo. Lue lisätietoja kappaleesta Höyryviimeistely.

### 6.3 Monikieliset merkit

Koneen mukana toimitetaan tarramerkkejä eri kielillä.

Voit liimata haluamasi merkin ohjelmanvalitsimen viereen.



## 7. SÄÄTIMET JA PAINIKKEET

### 7.1 Johdanto



Lisätoimintoja/toimintoja ei ole saatavilla kaikissa pesuohjelmissa. Tarkista lisätoimintojen/toimintojen ja pesuohjelmien yhteensopivuus kappaleesta "Ohjelmataulukko". Lisätoiminto/toiminto voi poissulkea toisen toiminnon, laite ei tällöin mahdollista yhteensopimattomien lisätoimintojen/toimintojen asettamista.

### 7.2 Päälle / Pois päältä

Laite voidaan kytkeä toimintaan tai pois toiminnasta painamalla tätä painiketta muutaman sekunnin ajan. Kaksi erilaista äänimerkkiä kuuluu, kun laite kytketään toimintaan tai pois toiminnasta.

Koska Valmiustila-toiminto kytkee laitteen automaattisesti pois toiminnasta joidenkin minuuttien kuluttua energiankulutuksen vähentämiseksi, laitteen kytkeminen uudelleen toimintaan voi olla tarpeen.

Katso lisätietoja kohdasta "Valmiustila" luvusta "Päivittäinen käyttö".

### 7.3 Lämpötila

Kun valitset pesuohjelman, laite ehdottaa automaattisesti oletuslämpötilaa.

Kosketa tätä painiketta toistuvasti, kunnes haluamasi lämpötila tulee näkyviin näyttöön.

Kun näytössä näkyy merkkivalo \_ \_ \*, laite ei lämmitä vettä.


### 7.4 Linkous


Kun ohjelma asetetaan, laite asettaa automaattisesti ohjelman maksimilinkousnopeuden. Ei koske Denim-ohjelmaa. Tällä lisätoiminnolla voit muuttaa oletuslinkousnopeutta.


Kosketa tätä painiketta toistuvasti, kun haluat:

- **Laskea linkousnopeutta.** Näytössä näkyy vain asetetun ohjelman tarjoamat linkousnopeudet.
- Linkouksen lisätoiminnot **Ei linkousta**  
\_ \_ \_ \_.

Aseta tämä lisätoiminto kaikkien linkousvaiheiden poistamiseksi. Laite suorittaa vain valitun pesuohjelman tyhjennysvaiheen. Aseta tämä lisätoiminto erittäin arkalaatuisia tekstiilejä varten. Huuhteluvaihe käyttää enemmän vettä joissakin pesuohjelmissa


- Käynnistä **Rypistymisenesto** -lisätoiminto. Viimeistä linkousta ei suoriteta. Viimeistä huuhteluvettä ei tyhjenetä koneesta pyykin rypistymisen estämiseksi. Pesuohjelma päättyy ja vesi jää rumpuun.


Näytössä näkyy merkkivalo . Kansi on lukittuna ja rumpu pyörii säännöllisesti rypistymisen estämiseksi. Kannen lukitus voidaan avata vasta sitten, kun vesi on tyhjenetty.

Jos Käynnistä/Tauko -painiketta kosketetaan, laite suorittaa linkousvaiheen ja tyhjentää koneesta veden.




Laite tyhjentää veden automaattisesti noin 18 tunnin kuluttua.

- Käynnistä **Yö** -lisätoiminto. Ohjelman väli- ja loppulinkousvaiheet ohitetaan ja ohjelma päättyy jättäen veden koneeseen. Tämä auttaa vähentämään rypyjä.

Näytössä näkyy merkkivalo . Kansi on edelleen lukittu. Rumpu pyörii säännöllisesti rypyjien vähentämiseksi. Kannen lukitus voidaan avata vasta sitten, kun vesi on tyhjenetty.

Koska ohjelman äänitaso on erittäin alhainen, sitä voidaan käyttää öisin hyödyntäen edullisempaa yö sähköä. Joissakin ohjelmissa huuhteluissa käytetään enemmän vettä.

Jos Käynnistä/Tauko -painiketta kosketetaan, laite suorittaa vain tyhjennysvaiheen.



Laite tyhjentää veden automaattisesti noin 18 tunnin kuluttua.

## 7.5 Esipesu

Tällä lisätoiminnolla voi lisätä esipesuvaiheen pesuohjelmaan.

Vastaava merkkivalo syttyy kosketuspainikkeen yläpuolella.

Lisää käyttämällä tätä lisätoimintoa ohjelmaan 30 °C esipesuvaihe ennen pesuvaihetta.

Tämän lisätoiminnon käyttöä suositellaan, kun pyykki on erittäin likaista (erityisesti jos siinä on hiekkaa, pölyä, mutaa tai muita kiinteitä hiukkasia).




Lisätoiminto voi pidentää ohjelman kestoa.

## 7.6 Tahranpoisto

Kosketa tätä painiketta tahranpoistovaiheen lisäämiseksi ohjelmaan.

Vastaava merkkivalo syttyy kosketuspainikkeen yläpuolella.

Käytä tätä lisätoimintoa vaikeiden tahrojen poistamiseen.

Kun asetat tämän lisätoiminnon, lisää tahranpoistoainetta lokeroon .

Tahranpoistoaine esisekoitetaan pesuaineeseen ja lämmitetään sen tehokkuuden parantamiseksi.



Tämä lisätoiminto pidentää ohjelman kestoa.

Tämä lisätoiminto ei ole käytettävissä alle 40 °C:n ohjelmissa.

## 7.7 Pysyvä Lisähuuhtelu

Tämän lisätoiminnon avulla voit lisätä muutaman huuhtelun valitun pesuohjelman mukaan.

Tämä lisätoiminto on tarkoitettu henkilöille, joilla on pesuaineallergia tai herkkä iho.



Tämä lisätoiminto pidentää ohjelman kestoa.

Vastaava merkkivalo syttyy kosketuspainikkeen yllä ja jää palamaan seuraavien ohjelmien ajaksi, kunnes kyseinen lisätoiminto kytketään pois toiminnasta.

## 7.8 Pysyvä Soft Plus

Aseta tämä lisätoiminto huuhteluaineen jakautumisen optimoimiseksi ja tekstiilien pehmentämiseksi.

Suosittelaaan huuhteluainetta käyttäessä.



Tämä lisätoiminto pidentää ohjelman kestoa.

Vastaava merkkivalo syttyy kosketuspainikkeen yllä ja jää palamaan seuraavien ohjelmien ajaksi, kunnes kyseinen lisätoiminto kytketään pois toiminnasta.

## 7.9 Höyryviimeistely

Kosketa tätä painiketta asettaaksesi höyrytason. Tämä on mahdollista vain niiden ohjelmien yhteydessä, joissa höyrytoiminto on käytettävissä. Rumpu pyörii tasaisesti noin 30 minuutin ajan. Höyryvaiheen kesto muuttuu valinnan mukaisesti. Kun Plus Steam -lisätoiminto on valittu, ohjelma päättyy rypistymisenestovaiheeseen, jonka aikana rumpu pyörähtelee ajoittain rypistymisen estämiseksi. Näytöllä näkyy ja , ja myös painike Käynnistä/Tauko palaa. Rypistymisenestovaiheen päättyessä rumpu pysähtyy lopullisesti, merkkivalo sammuu ja luukun lukitus avautuu. Käyttäjä voi milloin tahansa pysäyttää rypistymisenestovaiheen seuraavasti:

- kytke laite päälle tai pois päältä painamalla Päälle / Pois päältä-painiketta muutaman sekunnin ajan, tai
- kierrää valintanuppi toiseena asentoon.



Paremmat tulokset saavutetaan vähäisemmällä määrällä pyykkiä.

## 7.10 Ajastettu käynnistyminen

Tämän lisätoiminnon avulla voit ohjelmoida ohjelman käynnistymään parempana ajankohtana.

Aseta vaadittu viive koskettamalla painiketta toistuvasti. Aikaa kasvaa yhden tunnin astein 20 tuntiin saakka.

Näytössä näkyy merkkivalo ja valittu ajastin. Kun olet koskettanut Käynnistä/Tauko -painiketta, laitteen ajanlaskenta käynnistyy ja kansi on lukittu.

## 7.11 Time Manager

Tämän lisätoiminnon avulla voit lyhentää ohjelman kestoa täyttömäärästä ja likaisuustasosta riippuen.

Kun asetat pesuohjelman, näytössä näkyy oletuskesto ja viivoja -----.

Lyhennä ohjelman kestoa tarpeen mukaan koskettamalla Time Manager -painiketta. Näytössä näkyy ohjelman uusi kesto ja viivojen määrä vähenee sen mukaan:

----- valitaan, kun kone on täynnä normaaliilikaista pyykkiä.

---- pikaohjelma, kun kone on täynnä vähän likaista pyykkiä.

-- erittäin nopea ohjelma pienelle pyykkimäärälle (enintään puoli koneellista) ja vähän likaisille pyykeille.

- lyhin ohjelma pienen pyykkimäärän raikastamiseen.

Time Manager on käytettävissä vain taulukon ohjelmissa.

### -merkkivalo

	Eco 40-60	Puuvilla	Synteettiset
----- 1)	■	■	■
----	■	■	■
---	■	■	■
--	■	■	■
-	■	■	■

1) Kaikkien ohjelmien oletuskesto.

### Time Manager höyryohjelmien kanssa

Kun höyryohjelma asetetaan, tällä painikkeella voidaan valita kolme höyrytasoa ja ohjelman kesto lyhenee sen mukaan:

- --- : maksimi.
- -- : keskitaso.
- - : minimi.




Joissakin laitteissa ohjelman kesto lyhenee ilman, että viivat näkyvät.

## 7.12 Käynnistä/Tauko ▷||



Käynnistä, keskeytä laite tai käynnissä oleva ohjelma koskettamalla Käynnistä/Tauko ▷||-painiketta.

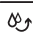




## 8. OHJELMAT

### 8.1 Ohjelmataulukko

Ohjelma Oletuslämpötila Lämpötila-alue	Viitteellinen linkousno- peus Linkousno- peuden as- teikko	Enim- mäis- kuorma	Ohjelman kuvaus (Pestävän pyykin ja likaisuustason tyyppi)
<b>Pesuojelmat</b>			
Eco 40-60 40 °C <b>1)</b>	1300 kierrosta minuutissa (1300 – 400 kierrosta mi- nuutissa)	6 kg	<b>Valkoinen ja värinpitävä puuvilla.</b> Normaalisti likainen pyykki. Energiankulutus laskee ja pesuohjelman pituus kasvaa, ja näin hyvä pesutulos on taattu.
Puuvilla 40 °C 90 °C – Kylmä	1300 kierrosta minuutissa (1300 – 400 kierrosta mi- nuutissa)	6 kg	<b>Valkoinen ja värillinen puuvilla.</b> Normaali-, erittäin ja vähän likainen pyykki.
Synteettiset 40 °C 60 °C – Kylmä	1200 kierrosta minuutissa (1200 – 400 kierrosta mi- nuutissa)	3 kg.	<b>Siliävät tai sekapyykki.</b> Normaalisti likainen pyykki.
Hienopesu 30 °C 40 °C – Kylmä	1200 kierrosta minuutissa (1200 – 400 kierrosta mi- nuutissa)	2 kg.	<b>Arkalaatuiset tekstiilit (esim. akryyli, viskoosi ja seka- pyykki), jotka edellyttävät hellävaraisempaa pesua.</b> Nor- maali- ja vähän likainen pyykki.
<b>Höyryohjelmat</b> 			



Ohjelma Oletuslämpötila Lämpötila-alue	Viitteellinen linkousno- peus Linkousno- peuden as- teikko	Enim- mäis- kuorma	Ohjelman kuvaus (Pestävän pyykin ja likaisuustason tyyppi)
 Höyry	-	1 kg.	<b>Höyryohjelma puuvillalle ja siliäville.</b> Höyryä voidaan käyttää kuiviin pyykeihin <sup>2)</sup> , pestyt tai kerran käytetyt pyykit. Tämä ohjelma vähentää ryppejä ja hajuja <sup>3)</sup> ja se avaa kuidut. Poista pyykit rummusta pian ohjelman päättymisen jälkeen. Silittäminen on helppoa höyryohjelman jälkeen. Älä käytä pesuainetta. Poista tahrat tarvittaessa pesemällä tai tahranpoistoaineella. Höyryohjelmat eivät suorita hygieenisia ohjelmavaiheita. Älä käytä höyryohjelmaa seuraavanlaisiin tekstiileihin: <ul style="list-style-type: none"> <li>• Tekstiilit, joka eivät sovi kuivausrummussa kuivattaviksi.</li> <li>• Kaikki tekstiilit, joissa on runsaasti muovisia metalliosia, puuosia tai vastaavia osia.</li> </ul>
 Cashmere	-	1 kg.	<b>Villa ja Cashmere.</b> Lyhyt ohjelma enintään 1 kg:n koneellisen ja käsinpestävien villa- ja kašmir-vaatteiden raikastamiseen niitä pesemättä. Pienempien pyykkimäärien kohdalla ohjelman kesto on mahdollista lyhentää entisestään käyttäen Time Manager-lisätoimintoa.
<b>VAROITUS!</b>			
Älä käytä tätä ohjelmaa villavaatteisiin, joissa on "vain kuivapesu" -merkintä.			
<b>Erikoisohjelmat</b>			
Linkous/Tyhjennys	1300 kierrosta minuutissa (1300 – 400 kierrosta minuutissa)	6 kg.	<b>Kaikki muut tekstiilit paitsi villa ja arkalaatuiset tekstiilit.</b> Pyykin linkoaminen ja veden tyhjentäminen rummusta.
Huuhtelu	1300 kierrosta minuutissa (1300 – 400 kierrosta minuutissa)	6 kg.	<b>Kaikki tekstiilit villaa ja erittäin arkalaatuisia tekstiilejä lukuun ottamatta.</b> Pyykkien huuhtelu- ja linkousohjelma. Oletuslinkousnopeus vastaa puuvillaohjelmien linkousnopeutta. Laske linkousnopeutta pyykin laadun mukaan. Aseta tarvittaessa Lisähuuhtelu-lisätoiminto huuhteluiden lisäämiseksi. Kun linkousnopeus on alhainen, laite suorittaa kevyitä huuhteluita ja lyhyen linkouksen.
<b>Lisäpesuohjelmat</b>			
Untuvatakki 40 °C 60 °C – Kylmä	800 kierrosta minuutissa (800 – 400 kierrosta minuutissa)	2 kg.	Erikoisohjelma yhdelle <b>untuvatakkille, synteettiselle huovalle, untuvapeitolle, sänkypeitolle</b> ja niin edelleen.

Ohjelma Oletuslämpötila Lämpötila-alue	Viitteellinen linkousno- peus Linkousno- peuden as- teikko	Enim- mäis- kuorma	Ohjelman kuvaus (Pestävän pyykin ja likaisuustason tyyppi)
Pika 14min 30 °C	800 kierrosta minuutissa (800 – 400 kierrosta mi- nuutissa)	1,5 kg.	<b>Siliävät ja sekapyykki.</b> Vähän likainen ja raikastettava pyykki.
 Outdoor 30 °C 40 °C – Kylmä	1200 kierrosta minuutissa (1200 – 400 kierrosta mi- nuutissa)	2 kg <sup>4)</sup> 1 kg <sup>5)</sup>	<div data-bbox="520 422 1024 518" style="border: 1px solid black; padding: 5px;">  <p>Älä käytä huuhteluinetta ja varmista, ettei pesuainelokerossa ole huuhteluainejäämiä.</p> </div> <p><b>Siliävät ja urheiluvaatteet.</b> Tämä ohjelma on suunniteltu nykyaikaisten ulkovaatteiden hellävaraiseen pesuun, se sopii myös kuntosali-, pyöräily- tai lenkkeilyvaatteiden jne. pesuun. Suositeltu täyttömäärä on 2 kg.</p> <p><b>Vettä hylkivät, vettä hylkivät ja hengittävät tekstiilit.</b> Tätä ohjelmaa voidaan käyttää myös vettä hylkivän pinnan käsitte-lyohjelmalla, suunniteltu erityisesti hydrofobisen pinnoitteen omaavien tekstiilien käsittelyyn. Suorita vettä hylkivän pinnan käsittely seuraavasti:</p> <ul style="list-style-type: none"> <li>• Lisää pesuaine lokeroon .</li> <li>• Lisää erityistä vettä hylkivän tekstiilin pintakäsittelyainetta huuhteluinelokeroon .</li> <li>• Vähennä pyykkiä niin, että täyttömäärä on 1 kg.</li> </ul> <div data-bbox="520 861 1024 1037" style="border: 1px solid black; padding: 5px;">  <p>Voit parantaa vettä hylkivän pinnan käsittelyä edelleen kuivaamalla pyykkiä kuivausrummussa ohjelmalla Outdoor (jos käytettävissä ja jos vaateen hoito-ohjemerkinä sallii rumpukuivauksen).</p> </div>
Denim 30 °C 40 °C – Kylmä	800 kierrosta minuutissa (1200 – 400 kierrosta mi- nuutissa)	2 kg.	<b>Denim-kankaiden erikoisohjelma hellävaraisella pesuvaiheella värien haalistumisen ja tahrojen minimoimiseksi.</b> Pienempää täyttömäärää suositellaan hellävaraisempaa hoitoa varten.
UltraWash 30 °C 60 °C – 30 °C	1300 kierrosta minuutissa (1300 – 400 kierrosta mi- nuutissa)	3 kg	<b>Puuvillavaatteet.</b> Tehokas ohjelma, joka tuottaa hyvän pesutuloksen lyhyessä ajassa.

Ohjelma Oletuslämpötila Lämpötila-alue	Viitteellinen linkousno- peus Linkousno- peuden as- teikko	Enim- mäis- kuorma	Ohjelman kuvaus (Pestävän pyykin ja likaisuustason tyyppi)
--	---	--------------------------	---



Villa  
40 °C  
40 °C – Kylmä

1200 kierrosta  
minuutissa  
(1200 – 400  
kierrosta mi-  
nuutissa)

1,5 kg.

**Konepestävä villa, käsin pestävä villa ja muut tekstiilit,**  
joissa on merkintä "Käsinpesu"<sup>6)</sup>







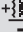

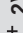



1) Euroopan unionin komission asetuksen 2019/2023 mukaan tämä ohjelma pystyy pesemään lämpötilassa 40 °C tai 60 °C pestävän normaaliikkaisen puuvillapyykin samanaikaisesti yhdellä ohjelmalla 40 °C lämpötilassa.






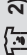
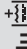

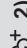







Katso pyykin lämpötila, ohjelman kesto sekä muut tiedot luvusta "Kulutusarvot".  
Energiankulutuksen kannalta tehokkaimpia ohjelmia ovat yleensä alhaisempaa lämpötilaa käyttävät ja pi-  
deempään kestävät ohjelmat.

- Jos asetat höyryohjelman pyykkien ollessa kuivia, ohjelman päätyttyä pyykkit voivat tuntua kosteilta. Ripusta pyykkit kuivumaan noin 10 minuutiksi.
- Höyryohjelma ei poista erityisen voimakkaita hajuja.
- Pesuohjelma.
- Pesuohjelma ja vettä hylkivän pinnan käsittelyvaihe.
- Tämän ohjelman aikana rumpu pyörii hitaasti hellävaraista käsittelyä varten. Voi vaikuttaa siltä, että rumpu ei pyöri tai se ei pyöri kunnolla, mutta tämä on kuitenkin normaalia tälle ohjelmalle.

## Ohjelmien lisätoimintojen yhteensopivuus

Ohjelma	LISÄTOIMINNOT Linkous 				Esipesu  1)	Tahrainpoisto  2)	Lisähuuhtelu 	Soft Plus 	Höyryimeistely  2)	Ajastettu käynnistyminen 	Time Manager 
Eco 40-60	■	■	■	■	■	■	■	■	■	■	■
Puuvilla	■	■	■	■	■	■	■	■	■	■	■
Synteettiset	■	■	■	■	■	■	■	■	■	■	■
Hienopesu	■	■	■	■			■	■		■	
 Höyry										■	■




Ohjelma	LISÄTOIMINNOT Linkous 				Esipesu  1)	Tahrainpoisto  2)	Lisähuuhtelu 	Soft Plus 	Höyryviimeistely  2)	Ajastettu käynnistyminen 	Time Manager 
---------	--	---	---	---	--	--	--	---	---	--	---

Cashmere 										■	■
Linkous/Tyhjennys	■	■	■	■	■	■	■	■	■	■	■
Huuhtelu	■	■	■				■			■	
Untuvatakki	■	■								■	
Pika 14min	■	■	■							■	
Outdoor 	■	■	■				■			■	
Denim	■	■	■	■		■	■	■	■	■	■
UltraWash	■	■	■				■	■		■	
Villa 	■	■	■							■	

- 1) Esipesu ja Tahrainpoisto lisätoimintoja ei voida valita samanaikaisesti.  
 2) Tämä lisätoiminto ei ole käytettävissä alle 40 °C:n ohjelmissa.  
 3) Jos asetat lisätoiminnon Ei linkousta, laite suorittaa vain tyhjennyksen.

### Pesuohjelmiin sopivat pesuaineet

Ohjelma	Yleiskäyttöinen pesujauhe <sup>1)</sup>	Yleinen nestepe-suaine	Väriällisen pyykin nestepe-suaine	Hienopyykki, villa-vaatteet	Erikois
Eco 40-60	▲	▲	▲	--	--
Puuvilla	▲	▲	▲	--	--
Synteettiset	▲	▲	▲	--	--
Hienopesu	--	--	--	▲	▲
Untuvatakki	--	▲	▲	--	▲
Pika 14min	--	▲	▲	--	--

Ohjelma	Yleiskäyttöinen pesujauhe <sup>1)</sup>	Yleinen nestepe-suaine	Väriksen pyykin nestepe-suaine	Hienopyykin, villa-vaatteet	Erikois
Outdoor 	--	--	--	▲	▲
Denim	--	--	▲	▲	▲
Villa  	--	--	--	▲	▲

1) Pesujauheen käyttöä suositellaan yli 60 °C lämpötilassa.

▲ = suositeltu

-- = Ei suositeltu

## 8.2 Woolmark Wool Care - Vihreä



Tämän pesukoneen villapesuohjelma on The Woolmark Company -yhtiön hyväksymä merkillä "käsipesu" varustettujen villatekstiilien pesuun, kun vaatteet pestään tämän pesukoneen valmistajan ohjeiden mukaisesti. M1734 Woolmark-symboli on lukuisten eri maiden sertifiointimerkki.

## 9. ASETUKSET

### 9.1 Äänisignaalit

Laitteessa on erilaisia äänimerkkejä, jotka aktivoituvat seuraavissa tapauksissa:

- Laitteen kytkeminen päälle (erityinen lyhyt äänimerkki).
- Laitteen kytkeminen pois päältä (erityinen lyhyt äänimerkki).
- Painikkeiden painaminen (napsahdusääni).
- Virheellinen valinta (kolme lyhyttä äänimerkkiä).
- Ohjelma on päättynyt (äänimerkkisarjat noin 1 minuutin ajan).
- Laitteen toimintahäiriö (äänimerkkisarjat noin 5 minuutin ajan).


Kun ohjelma on päättynyt, **voit kytkeä äänimerkit pois päältä / päälle** koskettamalla Prewash ja Stains -painikkeita samanaikaisesti noin 2 sekunnin ajan. Näytössä näkyy On/Off.



Jos kytket äänimerkit pois päältä, ne toimivat siitä huolimatta laitteen toimintahäiriön sattuessa.

### 9.2 Lapsilukko


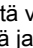
Tämän lisätoiminnon avulla voit estää lasten leikkimisen käyttöpaneelilla.

Kytke tämä lisätoiminto **päälle / pois päältä** pitämällä alhaalla Plus Steam-painiketta, kunnes  -merkkivalo **syttyy/sammuu** näyttöön.

Laitte käyttää tätä lisätoimintoa oletuksena, kunnes kytket sen pois toiminnasta.

Lapsilukko-toiminto ei ole käytettävissä muutama sekuntiin laitteen päälle kytkemisen jälkeen.

## 10. KÄYTTÖÖNOTTO

1. Varmista, että verkkovirtalähde on käytettävissä ja vesihana on auki.
2. Lisää merkillä  merkittyyn pesuainelokeroon kaksi litraa vettä. Tämä aktivoi tyhjennysjärjestelmän.
3. Lisää pieni määrä pesuainetta merkillä  merkittyyn pesuainelokeroon.

4. Aseta puuvillalle tarkoitettu pesuohjelma ja valitse korkein lämpötila, älä kuitenkaan lisää pyykkiä koneeseen. Tällöin poistetaan mahdolliset liat rummusta ja pesualtaasta.

## 11. PÄIVITTÄINEN KÄYTTÖ

### VAROITUS!

Lue turvallisuutta koskevat luvut.

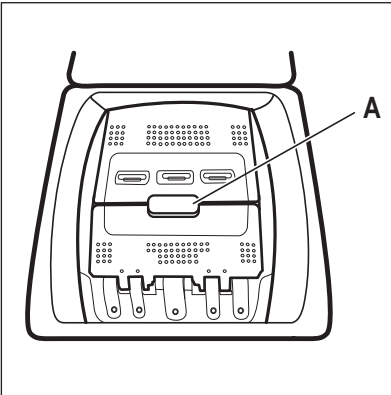
### 11.1 Laitteen kytkeminen toimintaan

1. Kiinnitä pistoke pistorasiaan.
2. Avaa vesihana.
3. Kytke laite toimintaan painamalla painiketta Päälle / Pois päältä.

Lyhyt äänimerkki kuuluu.

### 11.2 Koneen täyttö

1. Avaa laitteen luukku.
2. Paina painiketta **A**.



Rumpu avautuu automaattisesti.

3. Laita pyykki koneeseen yksi vaatekappale kerrallaan.
4. Ravista vaatteita ennen kuin asetat ne laitteeseen.

Varmista, ettei rummussa ole liikaa pyykkiä.

5. Sulje rumpu ja kansi.

### HUOMIO!

Ennen laitteen kannen sulkemista tulee varmistaa, että rumpu on suljettu oikein.

### 11.3 Pesuainelokerot. Pesuaineen ja lisäaineiden käyttö

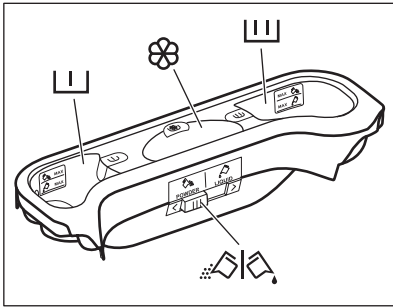
1. Mittaa määritetyt pesuaineet ja huuhteluaine.
2. Lisää pesuaine ja huuhteluaine vastaaviin lokeroihin.



Noudata aina pesuainepakkaukseen merkittyjä ohjeita. Merkittyä enimmäistasoa ei kuitenkaan ole suositeltavaa ylittää. Kyseinen määrä takaa kuitenkin parhaat pesutulokset.



Kun käytät nestemäisiä pesuaineita, lisää ne pesupalloon (pesuaineen valmistajan toimittama). Aseta pesupallo pesukoneen rumpuun pyykkien päälle.



Pesuainelokero esipesuvaiheelle.  
MAX-merkit osoittavat enimmäismääriä pesuaineelle (jauheelle tai nesteelle).  
Kun käytät ohjelmaa, jossa on tahrainpoisto, lisää pesuaine (jauhe tai neste).



Pesuvaiheen pesuainelokero.  
MAX-merkit osoittavat enimmäismääriä pesuaineelle (jauheelle tai nesteelle).

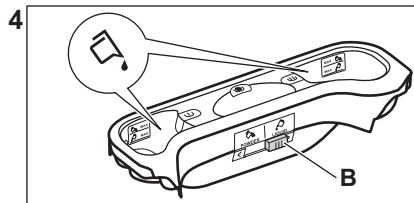
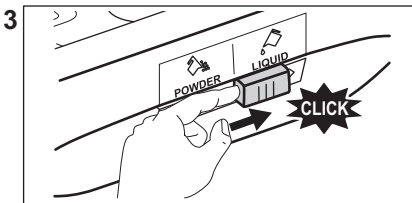
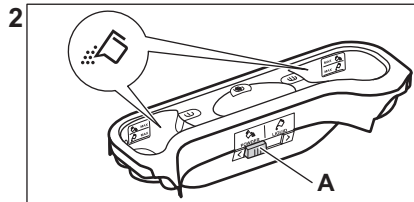
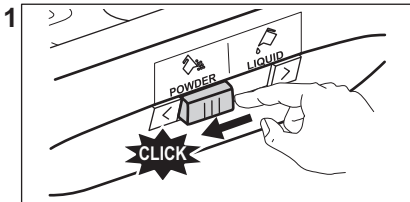


Nestemäisten lisäaineiden lokero (huuhteluaine, tärkki).  
Merkki **M** osoittaa enimmäismäärää nestemäisten lisäaineiden määrälle.



Pesujauheen tai nestemäisen pesuaineen läppä.

## 11.4 Nestemäinen tai jauhemainen pesuaine



- Asento **A** jauhemaista pesuainetta varten (oletusasetus).
- Asento **B** nestemäistä pesuainetta varten.



### Kun käytät nestemäistä pesuainetta:

- Älä käytä hyytelömäisiä tai paksuja nestemäisiä pesuaineita.
- Älä lisää nestettä yli maksimitason.
- Älä aseta ajastettua käynnistymistä.

## 11.5 Ohjelman asettaminen

1. Käännä ohjelmanvalitsin haluamasi pesuohjelman kohdalle.

Painikkeen Käynnistä/Tauko merkkivalo vilkkuu.

Viitteellinen ohjelman kesto näkyy näytössä.

2. Voit muuttaa lämpötilaa ja/tai linkousnopeutta koskettamalla vastaavia painikkeita.
3. Voit halutessasi asettaa yhden tai useamman lisätoiminnon koskettamalla vastaavia painikkeita. Vastaavat merkkivalot syttyvät näyttöön ja annetut tiedot muuttuvat sen mukaisesti.



Jos valinta **ei ole mahdollinen**, laitteesta kuuluu äänimerkki.

## 11.6 Ohjelman käynnisty

Käynnistä ohjelma koskettamalla Käynnistä/Tauko -painiketta. Ohjelmaa ei voida käynnistää painikkeen merkkivalon ollessa sammunut tai kun se ei vilku (esim. ohjelmanvalitsin väärässä asennossa). Vastaava merkkivalo lakkaa vilkkumasta ja jää palamaan. Ohjelma käynnistyy, kansi on lukittu. Näytössä näkyy merkkivalo .



Tyhjennyspumppu voi toimia lyhyen aikaa hieman ennen laitteen vedentäyttöä.

## 11.7 Ohjelman käynnistäminen ajastuksella

1. Kosketa Ajastettu käynnistyminen -painiketta toistuvasti, kunnes näytössä näkyy haluamasi ajastusaika. Näytössä näkyy .

2. Kosketa painiketta Käynnistä/Tauko . Laitteen kansi lukittuu ja ajastimen ajanlaskenta käynnistyy. Näytössä näkyy merkkivalo .

Kun asetettu aika on kulunut loppuun, ohjelma käynnistyy automaattisesti.

## Ajastimen peruuttaminen ajanlaskennan käynnistymisen jälkeen

Ajastuksen peruuttaminen:

1. Aseta laite taukotilaan koskettamalla painiketta Käynnistä/Tauko . Vastaava merkkivalo alkaa vilkkua.
2. Kosketa Ajastettu käynnistyminen -painiketta toistuvasti, kunnes näytössä näkyy ja haluamasi merkkivalo sammuu.
3. Käynnistä ohjelma välittömästi koskettamalla painiketta Käynnistä/Tauko uudelleen.

## Ajastimen muuttaminen ajanlaskennan käynnistymisen jälkeen

Ajastuksen muuttaminen:

1. Aseta laite taukotilaan koskettamalla painiketta Käynnistä/Tauko . Vastaava merkkivalo alkaa vilkkua.
2. Kosketa Ajastettu käynnistyminen -painiketta toistuvasti, kunnes näytössä näkyy haluamasi ajastusaika.
3. Käynnistä uusi ajanlaskenta koskettamalla painiketta Käynnistä/Tauko uudelleen.

## 11.8 SensiCare System - täyttömäärän tunnistus



Ohjelman kesto näytössä viittaa **keskisuureen/suureen pyykkimäärään**.

Kun olet koskettanut Käynnistä/Tauko -painiketta, ilmoitetun maksimitäyttömäärän merkkivalo sammuu, SensiCare System käynnistää täyttömäärän tunnistuksen:



1. Laite tunnistaa täyttömäärän 30 sekunnin kuluessa. Ohjelmissa, joissa on käytettävissä Time Manager, tämän vaiheen aikana näkyy yksinkertainen animaatio aikanäytön alla olevissa Time Manager-palkeissa ----. Rumpu pyörii lyhyesti.
2. Ohjelman kestoa voi säätää sen mukaisesti joko pidemmäksi tai lyhyemmäksi. Vedensyöttö käynnistyy 30 sekunnin kuluttua.

Kun täyttömäärä on tunnistettu, ja jos **rummussa on liikaa pyykkiä**, merkkivalo

**MAX** vilkkuu näytössä:

Tällöin koneen toiminta voidaan keskeyttää ja ylimääräiset vaatteet voidaan poistaa 30 sekunnin ajan.

Kun ylimääräiset pyykkiä on poistettu, käynnistä ohjelma uudelleen koskettamalla Käynnistä/Tauko ▷||-painiketta. SensiCare-vaihe voidaan toistaa korkeintaan kolme kertaa (katso kohta 1).

**Tärkeää!** Jos pyykkimäärää ei vähennetä, pesuohjelma käynnistyy ylikuormituksesta huolimatta. Tässä tapauksessa parasta pesutulosta ei voida taata.



Kun ohjelman käynnistymisestä on kulunut noin 20 minuuttia, laite voi säätää ohjelman kestoa uudelleen tekstiilien vedenimukyvästä riippuen.



SensiCare-tunnistus suoritetaan ainoastaan täydellisissä pesuohjelmissa, kun ohjelman kestoa ei ole lyhennetty Time Manager-painikkeella.



SensiCare System ei ole käytettävissä kaikkien ohjelmien yhteydessä. Näitä ovat mm. Villa, Huuhtelu ja lyhytkestoiset ohjelmat.

## 11.9 Ohjelman keskeyttäminen ja lisätoimintojen muuttaminen

Voit muuttaa **vain joitakin** lisätoimintoja ohjelman ollessa käynnissä:

1. Kosketa painiketta Käynnistä/Tauko ▷||. Vastaava merkkivalo alkaa vilkkua.
2. Muuta lisätoimintoja. Näytössä näkyvät tiedot muuttuvat sen mukaisesti.
3. Kosketa painiketta Käynnistä/Tauko ▷|| uudelleen. Pesuohjelma jatkuu.

## 11.10 Käynnissä olevan ohjelman peruuttaminen

1. Peruuta ohjelma ja kytke laite pois toiminnasta painamalla painiketta Päälle / Pois päältä.
2. Kytke laite päälle uudelleen painamalla painiketta Päälle / Pois päältä uudelleen.



Jos SensiCare System on päättynyt ja vedensyöttö on jo käynnistynyt, uusi ohjelma käynnistyy **toistamatta - toimintoa SensiCare System**. Jätteen välttämiseksi vettä ja pesuainetta ei tyhjenetä. Näytössä näkyy ohjelman maksimikesto, joka päivittyy noin 20 minuuttia uuden ohjelman käynnistämisen jälkeen.

Vaihtoehtoinen peruutustapa:

1. Kierrä valitsin "Nollaa"-asentoon • .
  2. Odota yhden sekunnin ajan. Näytössä näkyy ---- .
- Nyt voit asettaa uuden pesuohjelman.


## 11.11 Kannen avaaminen - pyykkien lisääminen



Jos lämpötila ja vedentaso rummussa ovat liian korkeita ja/tai rumpu pyörii edelleen, kantta ei saa avata.


Laitteen kansi on lukittu ohjelman tai ajastimen ollessa toiminnassa. Näytössä näkyy merkkivalo ▬□.

1. Kosketa painiketta Käynnistä/Tauko ▷||. Kannen lukon merkkivalo sammuu näytössä.
2. Avaa laitteen kansi ja rummun luukku. Lisää pyykin tai poista pyykin tarvittaessa. Sulje rummun luukku ja


kansi. Kosketa painiketta Käynnistä/  
Tauko .

Ohjelma tai ajastin käynnistyy uudelleen.

## 11.12 Ohjelman päättyminen

Kun ohjelma on päättynyt, laite pysähtyy automaattisesti. Äänimerkit kuuluvat (jos ne ovat toiminnassa). Näytössä näkyy .

Käynnistä/Tauko -painikkeen merkkivalo sammuu.

Kannen lukitus avautuu ja merkkivalo  sammuu.

1. Kytke laite pois toiminnasta painamalla painiketta Päälle / Pois päältä.

Kun ohjelman päättymisestä on kulunut viisi minuuttia, energian säästötoiminto kytkee laitteen automaattisesti pois toiminnasta.






Kun kytket laitteen uudelleen toimintaan, näytössä näkyy edellisen ohjelman päättyminen. Aseta uusi pesuohjelma kääntämällä ohjelmanvalitsinta.




2. Poista pyykki laitteesta.
3. Varmista, että rumpu on tyhjä.
4. Pidä kansi ja pesuainelokero hieman raollaan homeen ja hajujen muodostumisen estämiseksi.
5. Sulje vesihana.



## 11.13 Veden tyhjentäminen ohjelman loputtua


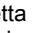
Jos olet valinnut ohjelman tai lisätoiminnon, joka ei tyhjennä loppuhuuhdelun vettä koneesta, ohjelma päättyy, mutta:

- Aika-alueella näkyy  ja näytössä näkyy lukitun kannen merkkivalo .
- Rumpu pyörii edelleen säännöllisesti, jotta pyykkiin ei muodostuisi rypyjä.
- Kansi pysyy lukittuna.
- Sinun on tyhjettävä vesi voidaksesi avata kannen:

1. Kokseta tarvittaessa Linkous  -painiketta pienentääksesi laitteen ehdottamaa linkousnopeutta.

2. Paina Käynnistä/Tauko -painiketta:
  - Jos olet asettanut Rypistymisenesto , laite tyhjentää veden ja suorittaa linkoamisen.
  - Jos olet asettanut Yö , laite pelkästään tyhjentää veden.

Lisätoiminnon merkkivalo Rypistymisenesto  ja Yö  häviää näytöltä.

3. Kun ohjelma on suoritettu loppuun ja lukitun kannen merkkivalo  sammuu, voit avata kannen.
4. Paina Päälle / Pois päältä -painiketta muutaman sekunnin ajan kytkeäksesi laitteen pois päältä.

## 11.14 Valmiustila-lisätoiminto

Valmiustila-toiminto kytkee laitteen automaattisesti pois toiminnasta energiankulutuksen vähentämiseksi seuraavissa tilanteissa:

- Laitetta ei käytetä 5 minuuttiin eikä mikään ohjelma ole käynnissä. Kytke laite uudelleen toimintaan painamalla painiketta Päälle / Pois päältä.
- 5 minuutin kuluttua pesuohjelman päättymisestä. Kytke laite uudelleen toimintaan painamalla painiketta Päälle / Pois päältä. Näytössä näkyy viimeisen ohjelman päättyminen. Aseta uusi pesuohjelma kääntämällä ohjelmanvalitsinta.

Jos säädin on käännetty "Nollaa"-asentoon

- , laite sammuu automaattisesti 30 sekunnin kuluttua.



Jos asetat ohjelman tai lisätoiminnon, jonka päätyttyä vesi jää rumpuun, Valmiustila-toiminto **ei kytke** laitetta toimintaan veden tyhjentämisen muistuttamiseksi.

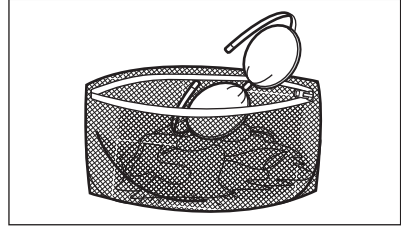
## 12. VIHJEITÄ JA NEUVOJA

### VAROITUS!

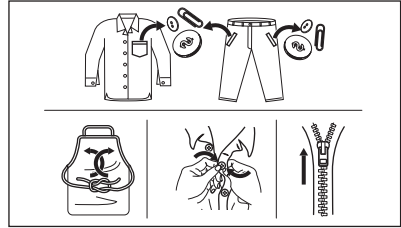
Lue turvallisuutta koskevat luvut.

### 12.1 Pyykit

- Lajittele valkopyykki, värillinen pyykki, tekokuidut, arkalaatuinen pyykki ja villapyykki.
- Noudata tekstiilien hoito-ohjemerkinntöjen ohjeita.
- Älä pese valkopyykkiä ja värillistä pyykkiä yhtä aikaa.
- Jotkin värilliset vaatteet voivat laskea väriä ensimmäisessä pesussa. Ne on suositeltavaa pestä erikseen ensimmäisillä kerroilla.
- Käännä monikerroksiset tekstiilit, villavaatteet ja painetut tekstiilit väärin päin.
- Esikäsittele vaikeat tahrat.
- Pese vaikeat tahrat erikoispesuaineella.
- Ole varovainen verhoja käsitellessä. Poista kaikki koukut ja aseta verhot pesupussiin tai tyynyliinaan.
- Erittäin pieni täyttömäärä voi aiheuttaa epätasapainon linkousvaiheessa, mikä johtaa liian suureen tärinäan. Jos näin käy:
  - a. keskeytä ohjelma ja avaa luukku (ks. luku "Päivittäinen käyttö")
  - b. levitä pyykkiä käsin niin, että ne ovat jakautuneet tasaisesti rumpuun
  - c. paina Käynnistä/Tauko-painiketta. Linkousvaihe jatkuu.
- Sulje tyynyliinojen napit, vetoketjut, koukut ja nepparit. Sido vyöt, nauhat, kengännauhat, hihnat ja muut irtonaiset kappaleet.
- Älä pese saumaamattomia tai leikattuja pyykinneitä. Pese pienet ja/tai arkalaatuiset pyykkiä pesupussissa (esim. kaarelliset rintaliivit, vyöt, sukkahousut, kengännauhat, hihnat, jne.).



- Tyhjennä taskut ja ravista viikatut vaatteet auki.



### 12.2 Vaikeat tahrat

Vesi ja pesuaine eivät riitä poistamaan vaikeita tahroja.

Suosittellemme, että vaikeat tahrat esikäsitellään ennen tekstiilien asettamista laitteeseen.

Markkinoilla on saatavilla erityisiä tahranoistoaaineita. Käytä tahranoistoa ja tekstiiliin laatuun sopivaa tahranoistoaainetta.

### 12.3 Pesuaineen tyyppi ja määrä

Pesuaineen tyyppi ja oikea määrä vaikuttavat pesutehoon ja auttavat välttämään hukkia sekä suojelemaan ympäristöä:

- Käytä vain pesukoneeseen tarkoitettuja pesuaineita ja muita aineita. Noudata ensiksi seuraavia yleisohjeita:
  - Käytä jauhemaisia pesuaineita kaikille kuitutyypeille arkalaatuisia tekstiilejä lukuun ottamatta. Käytä valkopyykin pesuun ja pyykin sterilointiin mieluiten valkaisuainetta sisältäviä jauhemaisia pesuaineita.
  - Käytä nestemäisiä pesuaineita, mieluiten alhaisen lämpötilan pesuohjelmissa (enintään 60 °C)

kaikille kuitutyypeille, tai villavaatteiden erikoispesuaineita.

- Käytettävä pesuaineen tyyppi ja määrä määrittävät seuraavien mukaan: tekstiilityyppi (hellävarainen, villavaatteet, puuvilla, jne.), pyykkien väri, täyttömäärä, likaisuustaso, pesulämpötila sekä vedenkovuus.
- Noudata pesu- ja muiden käsittelyaineiden tuotepakkauksien ohjeita ylittämättä ilmoitettua maksimitasoa (**MAX**).
- Älä sekoita erityyppisiä pesuaineita keskenään.
- Käytä vähemmän pesuainetta, jos
  - peset pienen määrän pyykkiä
  - pyykki on vain vähän likaista
  - pesussa muodostuu paljon vaahtoa.
- Kun käytät pesuainetabletteja, aseta ne aina rumpuun pesuainelokeron sijaan.

#### **Riittämättömän pesuaineen mahdollisia seurauksia:**

- heikko pesutullos
- harmaat pyykit
- rasvaiset pyykit
- homeen muodostuminen laitteeseen.

#### **Liiallisen pesuaineen mahdollisia seurauksia:**

- vaahton muodostuminen
- huonompi pesutullos
- riittämätön huuhtelu
- suuremmat ympäristöhaitat.

## **12.4 Ympäristönsuojeluohjeita**

Noudata seuraavia ohjeita säästäaksesi vettä, energiaa ja luontoa.

- **Normaalilikaisen pyykinpesussa ei tarvita esipesua**, jolloin voidaan säästää pesuainetta, vettä ja aikaa ja suojella samalla myös ympäristöä.
- Kun laite täytetään kunkin ohjelman **maksimitäyttömäärään, energian- ja vedenkulutus ovat pienempiä**.
- Tahrat ja rajoittunut lika voidaan poistaa asianmukaisella esikäsitteilyllä. Pyykit voidaan tämän jälkeen pestä alhaisemmassa lämpötilassa.
- Katso oikea pesuainemäärä pesuaineen valmistajan antamista ohjeista ja tarkista kotisi vedenkovuus. Katso kohta "Vedenkovuus".
- Aseta valitun pesuohjelman **suurin sallittu linkousnopeusennen pyykkien kuivaamista kuivausrummussa**. Tämä säästää energiaa kuivauksen aikana!

## **12.5 Veden kovuus**

Jos alueesi vesi on kovaa tai keskikovaa, suosittelemme, että käytät pesukoneisiin tarkoitettua veden vedenpehmennysainetta.

Vesi on kovaa tai keskikovaa, kun kovuus on yli 8 dH.

Jos alueesi vesi on pehmeää, vedenpehmennysaineen käyttö ei ole tarpeen.

Tarkista alueesi vedenkovuus ottamalla yhteyttä paikalliseen vesilaitokseen.

Käytä oikeaa määrää vedenpehennintää. Noudata tuotepakkauksen merkittyjä ohjeita.

# **13. HOITO JA PUHDISTUS**

## **VAROITUS!**

Lue turvallisuutta koskevat luvut.

## **13.1 Säännöllinen puhdistus**

### **Säännöllinen puhdistus auttaa pidentämään laitteen käyttöikää.**

Pidä luukkuja ja pesuainelokeroa kunkin ohjelman jälkeen hiukan raollaan ilmankierron varmistamiseksi ja kosteuden poistamiseksi laitteen sisältä, jotta homeen ja hajujen muodostuminen vältettäisiin.

Jos laitetta ei käytetä pitkään aikaan: sulje vesihana ja irrota virtajohto pistorasiasta.

### **Viitteellinen säännöllinen puhdistus:**

Kalkinpoisto	Kahdesti vuodessa
Huoltopesu	Kerran kuukaudessa
Kannen tiivisteiden puhdistaminen	Kahden kuukauden välein
Rummun puhdistaminen	Kahden kuukauden välein

Pesuainelokeron puhdistaminen	Kahden kuukauden välein
-------------------------------	-------------------------

Tyhjennyspumun suodattimen puhdistaminen	Kahdesti vuodessa
--	-------------------

Vedenottoletkun ja venttiilin sihdin puhdistaminen	Kahdesti vuodessa
--	-------------------

Osien puhdistusohjeet on annettu seuraavissa kappaleissa.

## 13.2 Vieraiden esineiden poistaminen



Varmista, että taskut ovat tyhjiä ja kaikki irtonaiset kappaleet on sidottu ennen ohjelman suorittamista. Katso "Neuvoja ja vinkkejä" -luvun kohta "Pyykkimäärä".

Poista mahdolliset vieraat esineet (esim. metallikiinnittimet, napit, kolikot, jne.) sihdeistä ja rummusta. Lue lisäohjeita luvuista "Rummun puhdistus", "Tyhjennyspumun puhdistus" ja "Vedenottoletkun ja venttiilin sihdin puhdistus". Ota tarvittaessa yhteyttä valtuutettuun huoltoliikkeeseen.

## 13.3 Ulkopintojen puhdistaminen

Puhdista laite ainoastaan miedolla saippualla ja lämpimällä vedellä. Kuivaa kaikki pinnat kokonaan. Älä käytä hankaavia pesulappuja tai naarmuttavia välineitä.

### HUOMIO!

Älä käytä koskaan alkoholia, liuotainaineita tai vastaavia tuotteita.

### HUOMIO!

Metallipintoja ei saa puhdistaa klooripohjaisilla pesuaineilla.

## 13.4 Kalkinpoisto



Jos alueesi vesi on kovaa tai keskikovaa, suosittelemme, että käytät pesukoneisiin tarkoitettua veden vedenpehmennysainetta. Vesi on kovaa tai keskikovaa, kun kovuus on yli 8 dH.

Tarkista rumpu säännöllisesti kalkkijäämien varalta.

Tavalliset pesuaineet sisältävät jo valmiiksi vedenpehennysaineita, suosittelemme kuitenkin aika ajoin suorittamaan ohjelman tyhjällä rummulla ja käyttämään kalkinpoistoinetta.



Noudata aina tuotepakkaukseen merkittyjä ohjeita.

## 13.5 Ylläpitopesu

Jos alhaisen lämpötilan ohjelmia käytetään toistuvasti ja pitkään, rumpuun ja pesusäiliöön voi kertyä pesuainejäämiä ja nukkaa tai muodostua bakteerikantoja. Tämä voi muodostaa epämiellyttäviä hajuja ja hometta. Voit poistaa kyseiset jäämät ja puhdistaa laitteen sisäosan suorittamalla säännöllisesti huoltopesun (vähintään kerran kuukaudessa).



Katso kohta "Rummun puhdistaminen".

## 13.6 Rummun puhdistus

Tarkista rumpu säännöllisesti kertymien estämiseksi.

Rumpuun voi muodostua ruosteläiskä vierasesineiden tai rautapitoisen veden vuoksi

Puhdista rumpu erityisillä ruostumattomalle teräkselle sopivilla tuotteilla.




Noudata aina tuotepakkaukseen merkittyjä ohjeita.  
Älä käytä rummun puhdistuksessa happoa sisältäviä kalkinpoistoaineita, klooria tai rautaa sisältäviä hankausaineita tai teräsvillaa.

Suorita perusteellinen puhdistus seuraavasti:

1. Poista kaikki pyykkit koneesta.
2. Suorita korkeimman lämpötilan Puuvilla -ohjelma.
3. Lisää hiukan pesujauhetta tyhjäan rumpuun mahdollisten jäämien huuhtelemiseksi pois.



Näytössä voi aika ajoin ohjelman päätyttyä näkyä kuvake : "Rummun puhdistus" on tällöin suositeltavaa. Kun rumpu on puhdistettu, kuvake häviää.

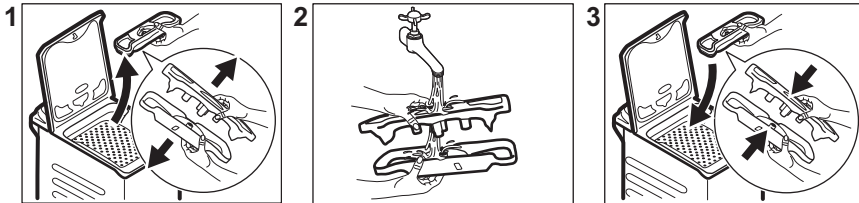
### 13.7 Kannen tiiviste

Tarkista tiiviste säännöllisesti ja poista kaikki esineet sisätilasta. Puhdista se tarvittaessa ammoniakkipohjaisella puhdistusaineella. Varo naarmuttamasta tiivisteiden pintaa.



Noudata aina tuotepakkaukseen merkittyjä ohjeita.


### 13.8 Pesuainelokeron puhdistaminen



### 13.9 Vedenpoiston sihdin puhdistaminen

Tarkista tyhjennuspumpun suodatin säännöllisesti ja varmista, että se on puhtas.

Puhdista tyhjennuspumppu, jos:

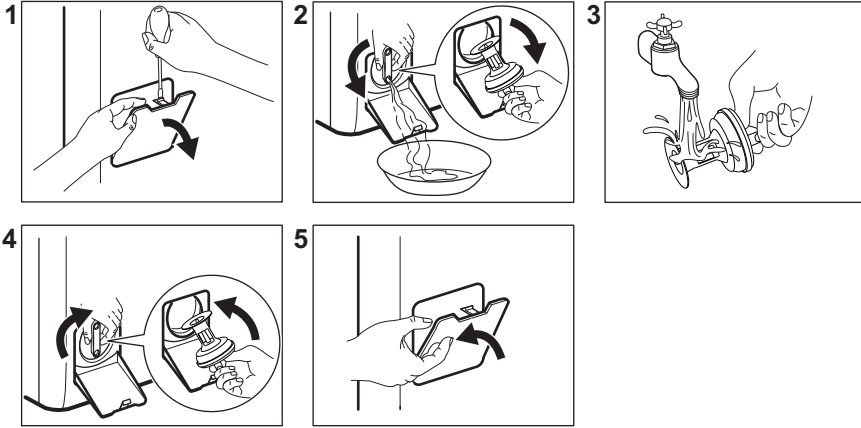
- Koneeseen jää vettä.
- Rumpu ei pyöri.
- Laitteesta kuuluu poikkeavia ääniä tyhjennuspumpun tukkiutumisen vuoksi.
- Näytössä näkyy viesti 

#### VAROITUS!

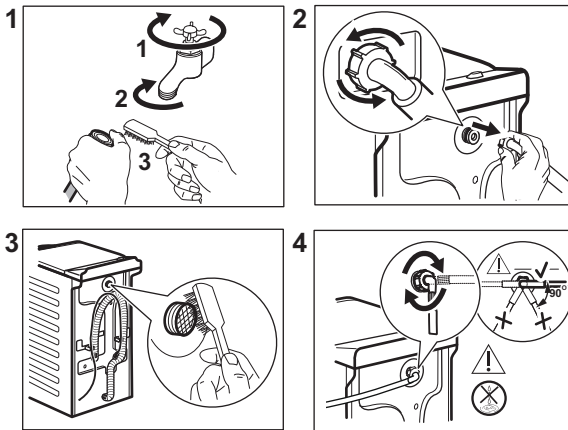
- Irrota pistoke pistorasiasta.
- Älä poista suodatinta laitteen ollessa toiminnassa.
- Älä puhdista pumppua, jos laitteen vesi on kuumaa. Odota, kunnes vesi jäähtyy.

Pidä aina lattiapyyhe lähettyvillä mahdollisen veden kuivaamiseksi suodattimen poistamisen aikana.

Puhdista pumppu seuraavasti:



### 13.10 Vedenottoletkun ja venttiilin sihdin puhdistaminen



### 13.11 Häätäyhjennys

Jos vesi ei tyhjene koneesta, toista kappaleessa "Tyhjennyspumppun puhdistaminen" kuvattu toimenpide. Puhdista pumppu tarvittaessa.

Kun tyhjennät veden hätätyhjennystoimenpiteellä, tyhjennysjärjestelmä tulee aktivoida uudelleen:

1. Kaada pesuainelokeron päälokeroon 2 litraa vettä.

2. Aloita veden tyhjennys käynnistämällä ohjelma.

### 13.12 Varotoimet jäätymisen estämiseksi

Jos kone asennetaan alueelle, jossa lämpötila voi laskea 0 °C lämpötilaan tai sitä alhaisemmaksi, poista jäljelle jäänyt vesi vedenottoletkusta ja tyhjennyspumppusta.

1. irrota pistoke pistorasiasta
2. Sulje vesihanana.
3. Aseta vedenottoletkun kaksi päätä astiaan ja anna veden valua letkusta ulos.

4. Tyhjennä tyhjennospumppu. Katso hätätyhjennyksen ohjeet.
5. Kun tyhjennospumppu on tyhjä, asenna vedenottoletku uudelleen.

**VAROITUS!**

Varmista, että lämpötila on yli 0 °C ennen kuin käytät laitetta uudelleen. Valmistaja ei ota vastuuta jäätymisvaurioista.

## 14. VIANMÄÄRITYS

**VAROITUS!**

Lue turvallisuutta koskevat luvut.

### 14.1 Hälytyskoodit ja mahdolliset toimintahäiriöt

Laitte ei käynnisty tai se pysähtyy toiminnan aikana. Yritä ensin etsiä ratkaisu ongelmaan (tutustu taulukoiden sisältöihin).

**VAROITUS!**

Kytke laite pois toiminnasta ennen tarkistuksien aloittamista.

#### Joidenkin ongelmien ilmetessä näytölle ilmestyy hälytyskoodi ja

Käynnistä/Tauko  painike saattaa vilkkua jatkuvasti:

Ongelma	Mahdollinen ratkaisu
<p><b>E 10</b> Laitte ei täyty vedellä kunnolla.</p>	<ul style="list-style-type: none"> <li>• Varmista, että vesihana on auki.</li> <li>• Varmista, että vedensyöttöpaine on riittävä. Tämän tiedon saat paikalliselta vesilaitokselta.</li> <li>• Varmista, ettei vesihana ole tukossa.</li> <li>• Varmista, että veden tuloletkuissa ei ole vääntymiä, vaurioita tai taittumuksia.</li> <li>• Varmista, että vedenottoletkun liitos on tehty oikein.</li> <li>• Varmista, että tuloletkun tai venttiilin suodattimet eivät ole tukossa. Katso kohta "Hoito ja puhdistus".</li> </ul>
<p><b>E20</b> Laitte ei tyhjennä vettä.</p>	<ul style="list-style-type: none"> <li>• Varmista, että pesualtaan hana ei ole tukossa.</li> <li>• Varmista, että tuloletkussa ei ole vääntymiä tai taittumuksia.</li> <li>• Tarkista tyhjennysuodatin tukoksen varalta. Puhdista suodatin tarvittaessa. Katso kohta "Hoito ja puhdistus".</li> <li>• Tarkista, että poistoletku on liitetty oikein.</li> <li>• Aseta tyhjennysohjelma, jos olet asettanut ohjelman, johon ei sisälly tyhjennysvaihetta.</li> <li>• Valitse tyhjennysohjelma, jos olet valinnut ohjelmaa ilman tyhjennysvaihetta.</li> </ul>
<p><b>E40</b> Laitteen luukku on auki tai luukku ei ole suljettu kunnolla.</p>	<ul style="list-style-type: none"> <li>• Varmista, että se on suljettu hyvin.</li> </ul>



## E91

Laitteen elektronisten osien välillä ei ole yhteyttä.

- Ohjelmaa ei ole suoritettu oikein loppuun tai laite pysähtyi liian aikaisin. Käynnistä laite uudelleen.
- Jos hälytyskoodi tulee uudelleen näkyviin, ota yhteyttä valtuutettuun huoltoliikkeeseen.

## E90

Verkkovirta on epävakaa.

- Odota, kunnes verkkovirta on vakaa.


## EFO

Tulvasuojaus on päällä.

- Irrota laite verkosta ja sulje vesihana. Ota yhteyttä valtuutettuun huoltoon.

Jos näytössä näkyy muita hälytyskoodeja, käynnistä laite uudelleen. Jos ongelma toistuu, ota yhteyttä valtuutettuun huoltoliikkeeseen.

Jos ongelma pesukoneessa on jokin muu, tutustu oheiseen taulukkoon löytääksesi mahdollisen ratkaisun.

Ongelma	Mahdollinen ratkaisu
Ohjelma ei käynnisty.	<ul style="list-style-type: none"><li>• Varmista, että pistoke on kiinnitetty pistorasiaan.</li><li>• Varmista, että laitteen kansi ja rummun luukku on suljettu.</li><li>• Varmista, ettei sulakerasiassa ole vaurioitunutta sulaketta.</li><li>• Varmista, että painiketta Käynnistä/Tauko  on koskettu.</li><li>• Jos ajastin on asetettu, peruuta ajastin tai odota, kunnes ajanlaskenta on kulu- nut umpeen.</li><li>• Poista lapsilukko käytöstä, jos se on käytössä.</li><li>• Tarkista, että nuppi on valitun ohjelman kohdalla.</li></ul>
Laite täyttyy vedellä ja tyhjenee välittömästi.	<ul style="list-style-type: none"><li>• Varmista, että poistoletku on oikeassa asennossa. Letku saattaa olla liian ma- talalla. Lue osio "Asennusohjeet".</li></ul>
Linkousvaihe ei toimi tai pesuohjelma kestää normaalia pidempään.	<ul style="list-style-type: none"><li>• Aseta linkousohjelma.</li><li>• Tarkista että tyhjennysuodatin ei ole tukossa. Puhdista suodatin tarvittaessa. Katso kohta "Hoito ja puhdistus".</li><li>• Säädä altaassa oleva pyykki käsin ja käynnistä linkousvaihe uudelleen. Ongel- ma voi johtua epätasapainosta.</li></ul>
Lattialla on vettä.	<ul style="list-style-type: none"><li>• Varmista vesiletkujen liitosten tiiviys ja että vuotoja ei ole.</li><li>• Varmista, että veden tulo- ja tyhjennysletkut ovat ehjiä.</li><li>• Varmista, että käytät asianmukaista pesuainetta ja että käyttömäärä on oikea.</li></ul>
Laitteen kansi ei avaudu.	<ul style="list-style-type: none"><li>• Varmista, ettet ole valinnut pesuohjelmaa, joka jättää vedet koneeseen.</li><li>• Varmista, että pesuohjelma on päättynyt.</li><li>• Aseta tyhjennys- tai linkoustoiminto, jos rummussa on vettä.</li><li>• Varmista, että laite on kytketty sähkövirtaan.</li><li>• Tämä ongelma voi johtua laitteen viasta. Ota yhteyttä valtuutettuun huoltoon.</li></ul>
Laitteesta kuuluu poikkeavia ääniä ja se tärisee.	<ul style="list-style-type: none"><li>• Varmista, että laitteen tasapainotus on kunnossa. Lue osio "Asennusohjeet".</li><li>• Varmista, että pakkauksen ja/tai kuljetuksen aikana asennettuina olleet pultit on poistettu. Lue osio "Asennusohjeet".</li><li>• Lisää pyykkiä rumpuun. Pyykkimäärä saattaa olla riittämätön.</li></ul>

Ongelma	Mahdollinen ratkaisu
Ohjelman kesto pitenee tai lyhenee ohjelman toiminnan aikana.	<ul style="list-style-type: none"> <li>SensiCare System säätää ohjelman kestoa pyykin tyyppin ja määrän mukaan. Katso "SensiCare SystemTäyttömäärätunnistus" luvusta "Päivittäinen käyttö".</li> </ul>
Pesutulokset eivät ole tyydyttäviä.	<ul style="list-style-type: none"> <li>Lisää pesuaineen määrää tai käytä jotain muuta pesuainetta.</li> <li>Käytä erityistuotteita poistaaksesi sitkeät tahrat ennen varsinaista pyykin pesua.</li> <li>Varmista, että valitset oikean pesulämpötilan.</li> <li>Vähennä pyykin määrää.</li> </ul>
Liikaa vaahtoa rummussa pesuohjelman aikana.	<ul style="list-style-type: none"> <li>Vähennä pesuaineen määrää.</li> </ul>
Pesuainelokerikossa on pesuainejäämiä pesuohjelman jälkeen.	<ul style="list-style-type: none"> <li>Varmista, että läppä on oikeassa asennossa.</li> <li>Varmista, että olet käyttänyt pesuainelokerikkoa tämän ohjekirjan ohjeiden mukaisesti.</li> </ul>

Käynnistä laite tarkastuksen jälkeen. Ohjelma jatkaa siitä pisteestä, mihin se jäi.

Jos ongelma toistuu, ota yhteys valtuutettuun huoltoliikkeeseen. Huoltoliikkeen tarvitsemat perustiedot näkyvät laitteen arvokilvessä.

## 15. KULUTUSARVOT

### 15.1 Johdanto



Linkistä [www.theenergylabel.eu](http://www.theenergylabel.eu) saat lisätietoa energialuokkamerkinnästä.



Laitteen mukana toimitetun energialuokkamerkinnän QR-koodi sisältää linkin verkkosivustolle, jossa on EU EPREL -tietokannassa olevat laitteen suorituskykytiedot. Säilytä energialuokkamerkintää yhdessä käyttöohjeen ja kaikkien muiden tämän laitteen mukana toimitettujen asiakirjojen kanssa.

Joitakin tietoja on saatavilla myös EPREL:issä käyttämällä linkkiä <https://eprel.ec.europa.eu> sekä laitteen arvokilpeen merkittyä mallin nimeä ja tuotenumeroa. Katso arvokilven sijainti kohdasta "Laitteen kuvaus".

### 15.2 Symbolien selitys

<b>kg</b>	Pyykkimäärä.	<b>tt:mm</b>	Ohjelman kesto.
<b>kWh</b>	Energiankulutus	<b>°C</b>	Pyykin lämpötila.

<b>Litraa</b>	Vedenkulutus.	<b>kierrosta minuu- tissa</b>	Linkousnopeus.
%	Jäännöskosteus linkousvaiheen päättyessä. Mitä korkeampi linkousnopeus, sitä korkeampi äänenvoimakkuus ja sitä vähäisempi jäljelle jäävä kosteus.		



Arvot ja ohjelman kesto voivat vaihdella erilaisten olosuhteiden mukaan (esim. huoneen lämpötila, veden lämpötila ja paine, täyttömäärä ja pyykin laatu, syöttöjännite) sekä muuttaessa ohjelman oletusasetuksia.

### 15.3 Euroopan unionin komission asetuksen 2019/2023 mukaisesti

<b>Eco 40-60 ohjelma</b>	<b>kg</b>	<b>kWh</b>	<b>Litraa</b>	<b>tt:mm</b>	<b>%</b>	<b>°C</b>	<b>kierrosta minuu- tissa<sup>1)</sup></b>
Täysi koneellinen	6	0.670	50	3:17	53.00	38	1251
Puolikoneellinen	3	0.270	40	2:35	53.00	27	1251
Neljänneskoneellinen	1,5	0.140	35	2:30	55.00	23	1251

1) Suurin linkousnopeus.

#### Virrankulutus eri tiloissa

<b>Pois päältä (W)</b>	<b>Valmiustila (W)</b>	<b>Ajastettu käynnistyminen (W)</b>
0.50	0.50	4.00

Aika pois päältä/valmiustilaan on enintään 15 minuuttia.

### 15.4 Yleiset ohjelmat



Kyseiset arvot ovat ainoastaan viitteellisiä.

<b>Ohjelma</b>	<b>kg</b>	<b>kWh</b>	<b>Litraa</b>	<b>tt:mm</b>	<b>%</b>	<b>°C</b>	<b>kierrosta minuu- tissa<sup>1)</sup></b>
Puuvilla <sup>2)</sup> 90 °C	6	2.35	85	4:05	53.00	85	1300

Ohjelma	kg	kWh	Litraa	tt:mm	%	°C	kierrosta minuu- tissa <sup>1)</sup>
Puuvilla 60 °C	6	1.70	80	3:45	53.00	55	1300
Puuvilla <sup>3)</sup> 20 °C	6	0.25	80	2:45	53.00	20	1300
Synteettiset 40 °C	3	0.55	55	2:15	35.00	40	1200
Hienopesu <sup>4)</sup> 30 °C	2	0.30	50	1:00	35.00	30	1200
Villa 30 °C	1,5	0.20	45	1:05	30.00	30	1200

1) Linkousnopeuden viiteilmaisin.

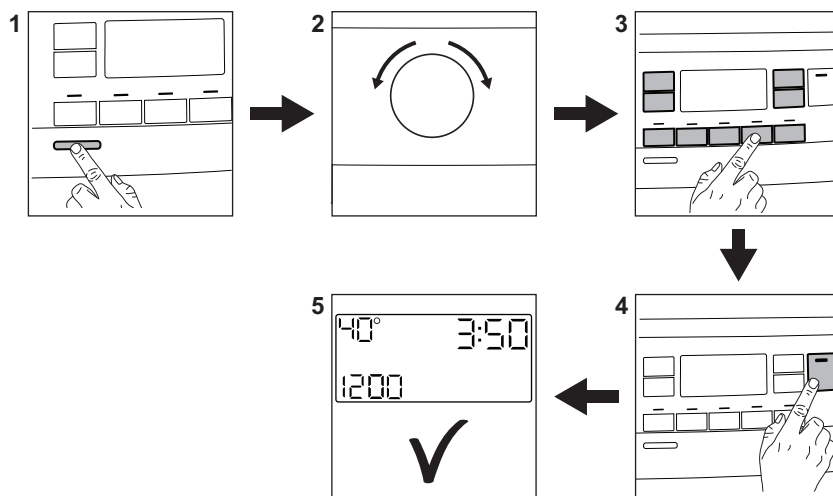
2) Sopii erittäin likaisten tekstiilien pesemiseen.

3) Soveltuu hieman likaantuneen puuvilla-, synteettisen ja sekapyykin pesuun.

4) Suorittaa lisäksi vähän likaisen pyykin pikapesun.

## 16. PIKAOPAS

### 16.1 Päivittäinen käyttö




Kiinnitä pistoke pistorasiaan.

Avaa vesihana.

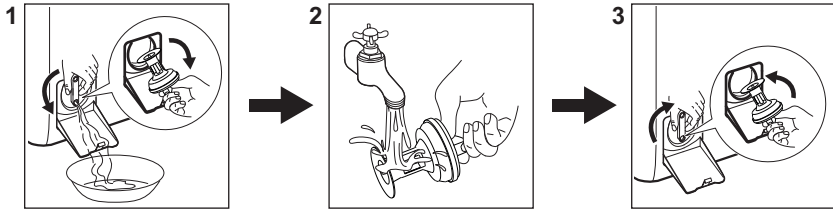
Lisää pyykki koneeseen.

Lisää pesuaine ja muut lisäaineet  
pesuainelokeron oikeisiin lokeroihin.

1. Kytke laite toimintaan painamalla **Päälle / Pois päältä** -painiketta.
2. Käännä ohjelmanvalitsinta haluamasi ohjelman asettamiseksi.
3. Aseta haluamasi lisätoiminnot painamalla vastaavia kosketuspainikkeita.
4. Käynnistä ohjelma koskettamalla painiketta **Käynnistä/Tauko** .

5. Laite käynnistyy.  
Poista pyykit ohjelman päätyttyä.  
Kytke laite pois toiminnasta painamalla **Päälle / Pois päältä** -painiketta.


## 16.2 Tyhjennuspumpun suodattimen puhdistaminen



Puhdista suodatin säännöllisesti ja erityisesti silloin, kun näytössä näkyy hälytyskoodi **E20**.

## 16.3 Ohjelmat

Ohjelmat	Täyttö	Tuotekuvaus
Eco 40-60	6 kg	Valkoinen ja värillinen puuvilla. Normaaliikainen pyykki.
Puuvilla	6 kg	Valkoinen ja värillinen puuvilla.
Synteettiset	3 kg	Siliävät tai sekapyykki.
Hienopesu	2 kg	Arkalaatuiset tekstiilit, kuten akryyli, viskoosi, polyesteri.
 Höyry	1 kg	Höyryohjelma villalle ja kashmirille.
 Cashmere	1 kg	Höyryohjelma puuvillalle, tekokuiduille ja hienopyykille.
Linkous/Tyhjennys	6 kg	Kaikki muut tekstiilit paitsi villa ja erittäin arkalaatuiset tekstiilit. Linkous ja rumpuun jääneen veden tyhjentämishjelma.
Huuhtelu	6 kg	Kaikki muut tekstiilit paitsi villa ja erittäin arkalaatuiset tekstiilit. Pyykien huuhtelu- ja linkousohjelma.


Ohjelmat	Täyttö	Tuotekuvaus
Untuvatakki	2 kg	Yksittäinen tekokuitupeitto, topatut vaatteet, untuvapeitot ja untuvatakit.
Pika 14min	1,5 kg	Puuvillavaatteet ja tekokuitu, vähän likaiset tai kerran käytetyt.
 Outdoor	2 kg <sup>1)</sup> 1 kg <sup>2)</sup>	Nykyaikaiset ulkoilu-urheiluvaatteet.
Denim	2 kg	Denim-vaatteet.
UltraWash	3 kg	Puuvillavaatteet. Lyhyt teho-ohjelma.
 Villa	1,5 kg	Konepestävä villa ja käsin pestävä villa ja hienopyykki.


1) Pesuohjelma.

2) Pesuohjelma ja vettä hylkivän pinnan käsittelyvaihe.

## 17. YMPÄRISTÖNSUOJELU

Kierrätä materiaalit, jotka on merkitty merkillä

 Kierrätä pakkaus laittamalla se asianmukaiseen kierrätysastiaan. Suojele ympäristöä ja ihmisten terveyttä kierrättämällä sähkö- ja elektroniikkaromut.

Älä hävitä merkillä  merkittyjä kodinkoneita kotitalousjätteen mukana. Palauta tuote paikalliseen kierrätyskeskukseen tai ota yhteyttä paikalliseen viranomaiseen.



**electrolux.com**

135963240-A-312023



**CE**